

MEMORIA 2013



Servicio Provincial de Drogodependencias CÁDIZ



Diputación
de Cádiz

DESARROLLO
Y BIENESTAR SOCIAL
Servicio Provincial de Drogodependencias

ÍNDICE GENERAL

ÁREA DE GESTIÓN DE CENTROS	9
Marco institucional	10
Estructura funcional	10
Centros de Tratamiento Ambulatorio, dependencia institucional y cobertura territorial	11
Presupuesto económico	13
Financiación.....	13
Recursos humanos.....	13
ÁREA DE INTERVENCIÓN ASISTENCIAL.....	14
Descripción de la Intervención Asistencial.....	15
Datos relativos a la actividad asistencial en 2013.....	16
Sobre las personas en tratamiento en 2013.....	16
Número total de pacientes activos en programas de tratamiento en los distintos dispositivos de la Red Pública de Cádiz a 31/12/2013, según género	16
Número total de pacientes activos en programas de tratamiento en los distintos dispositivos de la Red Pública de Cádiz a 31/12/2013, según adicción principal (datos absolutos y porcentuales sobre cada CTA).....	17
Total de pacientes activos en programas de tratamiento al final de año, según adicción principal en los cuatro últimos años. Datos comparados entre Cádiz (públicos y concertados) y Andalucía.....	20
Distribución porcentual de pacientes activos en programas de tratamiento según adicción principal a 31/12/2013. Datos comparados entre Cádiz y Andalucía	20
Evolución anual de pacientes activos en programa de tratamiento al final de los últimos años, según equipos	21
Edad media actual de las personas en tratamiento al final del año 2013, según Centro de Tratamiento de procedencia.....	22
Edad media actual de pacientes en tratamiento en los Centros de la Red Pública de Cádiz a final del año 2013, según tipo de adicción principal	23
Pirámide poblacional según sexo de pacientes en tratamiento en los Centros de la Red Pública de Cádiz a final del año 2013	24
Tiempo medio de permanencia en tratamiento en días, de las personas que se encontraban activas en el centro a final del año 2013, según Centro de Tratamiento de procedencia	24
Tiempo medio de permanencia en tratamiento en días, de las personas que se encontraban activas a final del año 2013, según adicción principal	25
Distribución de pacientes en tratamiento a final de 2013, según municipio de procedencia y género de los pacientes, con expresión de la proporción que supone sobre el total provincial.....	26
Sobre pacientes que salen del tratamiento a lo largo de 2013	28

Distribución porcentual de pacientes que salen del tratamiento en 2013, según tipo de alta y sexo en Cádiz.....	28
Distribución porcentual de pacientes que salen del tratamiento a lo largo de 2013, según tipo de alta y sexo en Andalucía	29
Datos relacionados con pacientes en programa atendidos en los dispositivos de la Red Pública de Cádiz a 31/12/2013	30
<i>Sobre la intervención asistencial realizada</i>	31
Distribución porcentual de la adscripción de pacientes a los distintos programas de tratamiento (% de pacientes según programa al final de 2013 respecto del total de activos). Comparación entre Cádiz y Andalucía	31
Distribución del total de citas y consultas realizadas, según tipo y equipo de tratamiento en 2013	32
Distribución porcentual de las citas a las que acude el usuario sobre las que estaban programadas en 2013 según tipo. Comparación entre Cádiz y Andalucía.....	33
Distribución del % de citas previstas sobre realizadas, tiempo medio de la duración de la cita y nº de pacientes medios atendidos al día a lo largo de 2013, según centro de tratamiento.....	33
Media de citas y consultas por paciente en 2013. Datos comparados entre Cádiz y Andalucía.....	34
<i>Sobre la derivación a Recursos de Internamiento</i>	35
Ingresos totales a lo largo de 2013 que se producen en los recursos de internamiento, según equipo derivador de Cádiz y tipo de recurso	35
Ingresos totales a lo largo de los tres últimos años, que se producen en los recursos de internamiento, según tipo de recurso al que se deriva	36
<i>Unidad de Desintoxicación Hospitalaria</i>	36
Derivaciones realizadas por los Equipos de Tratamiento a Unidades de Desintoxicación en 2013. Datos comparados entre Cádiz y Andalucía	37
Evolución anual de las derivaciones realizadas por los Equipos de Tratamiento a Unidades de Desintoxicación. Datos comparados entre Cádiz y Andalucía.....	37
Evolución anual de la edad media de las personas ingresadas en UDH	37
Distribución de los ingresos en datos absolutos y porcentuales en UDH a lo largo de 2013, según droga principal y género	38
Causas de salida de las Unidades de Desintoxicación Hospitalaria durante 2013 según equipo derivador y con expresión de las tasas de altas terapéuticas	39
Evolución anual de las tasas de altas terapéuticas de pacientes ingresados en UDH	39
Evolución anual de los promedios de días de estancia de pacientes ingresados, según tipo de alta recibida y UDH.....	40
<i>Comunidades Terapéuticas</i>	41
Comparación de protocolos enviados desde el conjunto de Andalucía y la provincia de Cádiz y relación del número y porcentaje de ingresos y renunciadas.....	41
Evolución anual del total de ingresos realizados en Comunidad Terapéutica procedentes de los centros de Cádiz.....	42

Distribución de ingresos en Comunidad Terapéutica en 2013, según droga principal por la que son tratados.....	43
Evolución anual del total de personas en tratamiento en CCTT al final de cada año con indicación del porcentaje de ocupación respecto del total de plazas disponibles	43
Derivaciones realizadas por los Equipos de Tratamiento a CCTT en 2013 con expresión del número de renunciadas y porcentaje de los ingresos sobre el total de protocolos derivados	44
Derivaciones realizadas por cada Equipos de Tratamiento a CCTT en 2013 según género y con expresión de la edad media.....	45
Evolución anual de la edad media de las personas ingresadas en CCTT	45
Distribución de las causas de salida de CCTT, según equipo y con expresión del porcentaje de altas terapéuticas conseguidas sobre el total de personas egresadas en 2013	46
Evolución anual del número de altas terapéuticas en CCTT.....	46
Evolución anual del número del promedio de días de estancia en CCTT	47
<i>Viviendas de Apoyo al Tratamiento (VAT) y Viviendas de Apoyo a Enfermos de Sida (VAES)</i>	48
Derivaciones realizadas en Cádiz y Andalucía a VAT y VAES en 2013 con expresión del número de renunciadas y porcentaje de los ingresos sobre el total de protocolos derivados ese año.	48
Evolución anual de las derivaciones realizadas a VAT y VAES.....	49
Inicios en VAT y VAES en Cádiz y Andalucía en 2013, según género y con expresión de la edad media	49
Distribución de las causas de salida de VAT según ámbito territorial y con expresión del porcentaje de altas terapéuticas conseguidas sobre el total de personas ingresadas a lo largo de 2013.....	50
Distribución de las causas de salida de VAES, según ámbito territorial y con expresión del porcentaje de altas terapéuticas conseguidas sobre el total de personas ingresadas a lo largo de 2013.....	50
<i>Sobre el Programa de Tratamiento con Opiáceos</i>	51
Evolución anual del número de personas que se mantienen en tratamiento al final de cada año en PTM. Comparación de datos entre la provincia de Cádiz y el total de Andalucía.....	51
Cuadro resumen de la evolución de algunos indicadores de funcionamiento en el Programa de Metadona: Admisiones a tratamiento, pacientes en programa y número de puntos de dispensación	52
Distribución de los episodios de inicios en el PTM en 2013 según tipo de episodio y ámbito del tratamiento	53
Evolución anual de la proporción de pacientes en PTM respecto del total de pacientes en tratamiento.....	54
Proporción de pacientes en PTM sobre el total en programa y sobre el total de pacientes cuya droga principal es del grupo de los opiáceos en 2013.....	54
Distribución de personas admitidas en el PTM y total de pacientes al final del año según género en 2013.....	55

Evolución de los porcentajes de las pautas de recogida de metadona	56
Distribución porcentual de pacientes en PTM en 2013, según pauta de recogida utilizada y Distrito Sanitario donde se ubica	57
Distribución del total de pacientes que salen del PTM en el 2013, según tipo de salida y Distrito Sanitario	57
Distribución del total de pacientes que se mantenían en tratamiento a final de 2013, según dosis, Centro de Dispensación y sexo	58
Consideraciones sobre el programa de Tratamiento con Buprenorfina	59
Sobre las determinaciones de drogas en orina (PDMDO)	60
Evolución anual de diversos parámetros que configuran la actividad en el Programa de Determinaciones de Metabolitos de Drogas en Orina (PDMDO)	60
Parámetros que configuran la actividad en el Programa de Determinaciones de Metabolitos de drogas en orina, según equipo de tratamiento en 2013	61
Media de controles realizados a los usuarios que se le solicitan controles de drogas en orina, según equipo de tratamiento en 2013	61
Distribución de los resultados obtenidos en el Programa de Determinaciones de Drogas en Orina en 2013, según parámetros solicitados	62
Sobre la aplicación del Sistema de Gestión de Pruebas Diagnósticas	63
Distribución de las pruebas diagnósticas aplicadas a lo largo de 2013 según CTA ...	63
Distribución de las pruebas diagnósticas aplicadas a lo largo de 2013, según Grupo Profesional	64
Distribución de las pruebas diagnósticas aplicadas a lo largo de 2013, según test aplicado	64
Evolución del total de pruebas diagnósticas aplicadas a lo largo de 5 últimos años .	66
Sobre la emisión de Informes Técnicos de los usuarios atendidos en los CTA	66
Distribución de los informes emitidos a lo largo de 2013 según CTA que lo realiza y proporción del número de informes sobre los pacientes en programa al final de año	67
Distribución de los informes emitidos a lo largo de 2013 según solicitante.....	68
Distribución de los informes emitidos a lo largo de 2013 según CTA para los forenses del Instituto de Medicina Legal	69
ÁREA DE PREVENCIÓN FORMACIÓN	70
Consideraciones generales	71
Prevención Universal de las drogodependencias en el ámbito familiar	71
Distribución del número de sesiones realizadas desde cada CTA con significación del total de horas de formación dentro del capítulo de prevención universal en el ámbito familiar en 2013	71
Representación gráfica, según género, de los participantes en el programa de prevención universal en el ámbito familiar.....	71
Prevención Selectiva de las drogodependencias en el ámbito familiar.....	71
Distribución del número de sesiones realizadas con significación del total de horas de formación dentro del capítulo de prevención selectiva en el ámbito familiar en 2013	72

Representación gráfica, según género, de los participantes en el programa de prevención selectiva en el ámbito familiar	72
Actuaciones con jóvenes vulnerables.....	72
Distribución del número de horas de las intervenciones realizadas con significación del CTA que lo ha realizado y sexo de los participantes en 2013	73
Representación gráfica, según género, de los participantes en el programa de intervenciones con jóvenes vulnerables	73
Representación gráfica de los participantes en el programa de intervenciones con jóvenes vulnerables por localidades.....	73
Actividades de sensibilización (Campañas divulgativas).....	74
Distribución por localidades de los MUPIS instalados en la provincia de Cádiz	76
Intervenciones en Medios de Comunicación Social.....	76
Actividades de colaboración con Ayuntamientos.....	76
Programa de Formación.....	77
Formación ámbito Universitario: Facultades de Enfermería y Fisioterapia, Trabajo Social y Educación	77
Formación Otros Colectivos: Asociación AFATEM, Centro de Menores Manuel de Falla y Unidad Docente Multidisciplinar de Salud Mental del Hospital de Jerez.....	77
Cine Educación en Valores y Promoción de la salud	77
Distribución del alumnado que participa según localidad y género, con significación del porcentaje que representa cada población respecto del total dentro del programa Cine: Educación en Valores y Promoción de la Salud 2013 en el ámbito educativo. 78	
Distribución del alumnado que participa según localidad y género, con significación del porcentaje que representa cada población respecto del total dentro del programa Cine: Educación en Valores y Promoción de la Salud 2013 en "Otros colectivos" ... 78	
Distribución gráfica del alumnado participante por nivel escolar. Curso 2012-2013. 79	
Distribución gráfica del número de alumnos participantes en el programa por curso escolar	79
Distribución gráfica por sexo del alumnado participante en el curso 2012-2013	79
Relación de Centros Educativos que participan en el programa Cine Educación en Valores y Promoción de la Salud durante el curso 2012-2013	80
Prácticas Profesionales.....	81
Programa Ciudades ante las Drogas	82
Distribución de ayuntamientos que participan del programa Ciudades ante las Drogas, con indicación de las subvenciones otorgadas en 2013 por la Junta de Andalucía.....	82
Programas de Prevención en el ámbito educativo.....	82
Prevenir para Vivir	82
Relación de Centros Educativos que participan en el programa durante el curso 2013 y ubicación de los mismos.....	83
Y tú, ¿qué piensas?	84

Relación de Centros Educativos que participan en el programa durante el curso 2012-2013	84
Di No.....	84
Relación de Centros Educativos que participan en el programa en el curso 2012-2013	85
Forma Joven	86
Relación de Centros Educativos que participan en el programa durante el curso 2012-2013	86
ÁREA DE INCORPORACIÓN SOCIAL	90
Consideraciones iniciales	91
Vivienda de Apoyo a la Reinserción	91
Distribución del número de plazas en VAR en Andalucía, según localidad	91
Distribución del número de protocolos enviados, renunciadas e ingresos en 2013. Datos absolutos y porcentuales.....	92
Evolución del número de ingresos en VAR	92
Distribución del número de ingresos en VAR, según ámbito de tratamiento y sexo .	92
Distribución de la edad media de los ingresos en VAR, según centro de tratamiento	93
Distribución de los casos que finalizan en VAR durante 2013 según género y CTA ..	95
Distribución de los casos que causan salida en VAR según tipo de alta y CTA.....	96
Red de Artesanos	96
Distribución del total de Protocolos enviados en 2013 al programa Red de Artesanos según género y CTA	97
Edad media de las personas a las que se les remite protocolo en 2013 al.....	98
Programa Red de Artesanos según CTA	98
Total Inicios en programa Red de Artesanos, según género y CTA en 2013	98
Edad media de los que inician programa Red de Artesanos, según género y CTA....	99
Distribución de los tipos de salida del Programa Red de Artesanos y género	100
Distribución de los tipos de salida del Programa Red de Artesanos por CTA	101
Distribución según los tipos de interrupciones en el programa y género	101
Relación de Entidades colaboradoras según ámbito territorial	102
Programa de Empleo Arquímedes	102
Solicitudes y contratos realizados, según Equipos de Tratamiento	103
Evolución anual del número de personas contratadas	103
Presupuesto	104
Programa de actuación y coordinación en materia de menores a los que se les impone medidas de carácter ambulatorio por consumo de drogas.....	104
Distribución del total de casos derivados según CTA al que se deriva y género	104
Distribución de la situación de los protocolos una vez iniciada la medida hasta el 31/12/13	105

Programa de Asesoramiento Jurídico.....	106
Número de procedimientos iniciados por Equipo de Tratamiento y % respecto de los iniciados a nivel andaluz	107
Número de procedimientos iniciados por tipos en el ámbito provincial (incluidas CT Tarifa, CT La línea y CT Girasol)	107
Número de procedimientos "Penal Mayores" iniciados según tipo de sustancia y género de los casos.....	108
Otros programas de Incorporación Social	109
Convocatoria de subvenciones 2013	109
Programa de actuación social en espacios naturales de Andalucía 2013	110

ÁREA DE GESTIÓN DE CENTROS

Marco institucional

El Servicio Provincial de Drogodependencias de Cádiz (SPD) es consecuencia del Decreto 73/1985 y se constituye mediante convenio entre la Excm. Diputación Provincial y la Junta de Andalucía.

En la actualidad, el SPD está adscrito al Área de Desarrollo y Bienestar Social de la Diputación de Cádiz.

El SPD ha diversificado su actuación mediante la creación de una completa Red de Actuación Provincial en materia de Drogodependencias, más concretamente, comarcalizando la provincia al crear los Centros de Tratamiento Ambulatorio de Adicciones (CTA) que han permitido una mejora significativa en la accesibilidad a tratamiento.

Esta Red ha sido posible gracias a la colaboración de los Ayuntamientos donde se ubican los CTA: Alcalá de los Gazules, Algeciras, Algodonales, Arcos, Barbate, Cádiz, Conil, Chiclana, Puerto Real, La Línea, San Fernando, Sanlúcar, Ubrique y Villamartín. Así mismo participan en el programa los Equipos Municipales de El Puerto Santa María y el Rota, éste último con la adscripción de un profesional a media jornada de la Diputación de Cádiz.

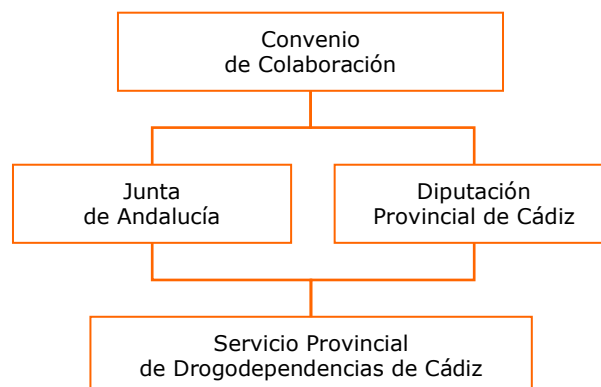
Estructura funcional

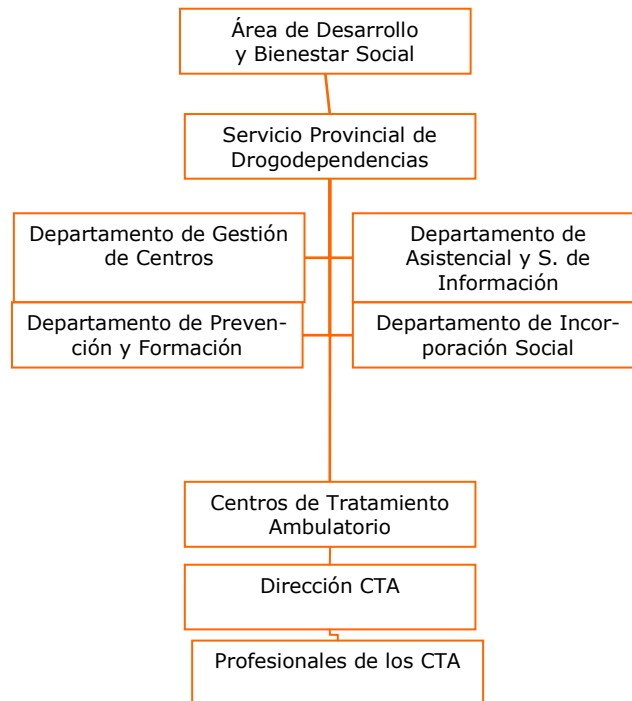
El Servicio Provincial de Drogodependencias está adscrito al Área de Desarrollo y Bienestar Social de la Diputación de Cádiz y se conforma mediante una estructura compuesta de:

Jefatura del Servicio: Que colabora con la Directora del Área de Desarrollo y Bienestar Social en la dirección del Servicio de Drogodependencias y asume las competencias organizativas, económicas, de personal, administrativas y de asesoramiento del mismo. Dicha Jefatura está actualmente sin ocupar desde septiembre de 2011.

Jefaturas de Departamentos: Que colaboran con la Jefatura del Servicio de Drogodependencias en la dirección, coordinación y supervisión de toda la actividad técnica, económica y administrativa relacionada con cada uno de sus departamentos (Gestión de Centros, Asistencial, Prevención y Formación e Incorporación Social).

Direcciones de Centros de Tratamiento Ambulatorio: Que colaboran con la Jefatura del Servicio de Drogodependencias y las de Departamentos en la dirección, coordinación y supervisión de toda la actividad técnica, económica y administrativa relacionada con el funcionamiento del Servicio de Drogodependencias en el ámbito de un centro de tratamiento concreto.

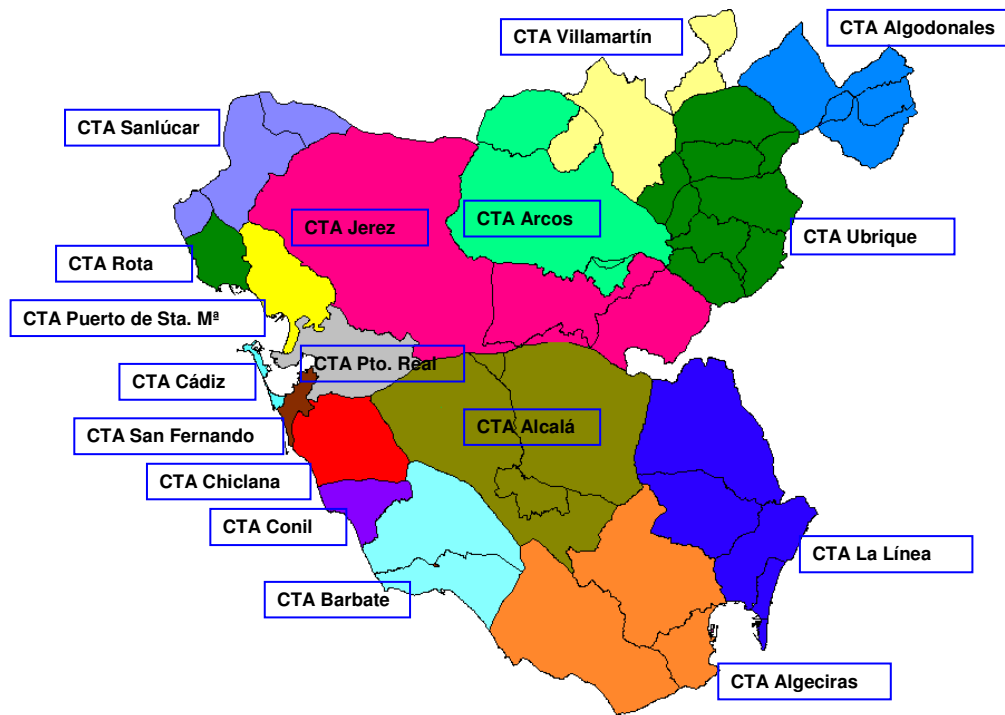




Centros de Tratamiento Ambulatorio, dependencia institucional y cobertura territorial

CTA	Dependencia Institucional	Dirección y Tfno.	Cobertura Territorial
Cádiz	Diputación de Cádiz	Av Guadalquivir, s/n. 11012 Cádiz. Tfno: 956 281261	Cádiz capital
Algeciras	Diputación de Cádiz	Calle Miguel Hernández, 17. 11207 Algeciras. Tfno: 956660531	Tarifa, Algeciras y Los Barrios
Jerez	Diputación de Cádiz	Calle Vicario, 18. 11403 Jerez de la Frontera. Tfno: 956 325017	Jerez y San José del Valle
El Pto. de Santa María	Ayuntamiento	Plaza del Castillo, 4. 11500 El Pto. Sta. María. Tfno: 956 483173	El Pto. de Santa María
Rota	Ayuntamiento	Plaza Camilo José Cela, 1. 11520 Rota. Tfno: 956 840139	Rota
La Línea	Diputación de Cádiz	Calle Xauen, s/n. 11300 La Línea de la Concepción. Tfno: 956 171544	La Línea, San Roque, Jimena y Castellar de la Frontera
Sanlúcar	Diputación de Cádiz	Calle Puerto, s/n. 11540 Sanlúcar de Barrameda. Tfno: 956 385756	Sanlúcar, Chipiona y Trebujena
Chiclana	Diputación de Cádiz	Plaza de la Soledad, 1. 11130 Chiclana. Tfno: 956 106433	Chiclana
Puerto Real	Diputación de Cádiz	Calle San Alejandro, 2. 11510 Puerto Real. Tfno: 856 213044	Puerto Real
San Fernando	Diputación de Cádiz	Avda. Cornelio Balbo, s/n. 11100 San Fernando. Tfno: 956 949018	San Fernando
Barbate	Diputación de Cádiz	Avd. del Río Barbate, 42. 11160 Barbate.	Barbate y Vejer

		Tfno: 956 063622	
Conil	Diputación de Cádiz	Plaza de Santa Catalina, s/n. 11140 Conil. Tfno: 956 442642	Conil
Alcalá de los Gazules.	Diputación de Cádiz	Calle Miguel Tizón, 7. 11180 Alcalá de los Gazules. Tfno: 956 420161	Benalup, Alcalá de los Gazules, Medina-Sidonia y Paterna de Rivera
Villamartín	Diputación de Cádiz	Calle Ebro s/n. 11650 Villamartín. Tfno: 956 730529	Villamartín, Bornos, Espera y Puerto Serrano
Arcos	Diputación de Cádiz	Calle Nueva s/n.. 11630 Arcos de la Frontera. Tfno: 956 700601	Arcos de la Frontera y Algar
Ubrique	Diputación de Cádiz	Calle Ingeniero Romero Carrasco, 28. 11600 Ubrique. Tfno: 956 031021	Benaocaz, El Bosque, El Gastor, Grazalema, Prado del Rey, Torrealháquime, Villaluenga del Rosario y Ubrique
Algodonales	Diputación de Cádiz	Calle Arcos, 29 Bajo. 11680. Algodonales. Tfno: 95638181	Algodonales, Alcalá del Valle, Olvera, Setenil y Zahara
EAIP de Botafuegoss	Diputación de Cádiz	Ctra. Del Cobre, KM. 4,5. 11205 Algeciras. Tfno: 956 666190	Pobl. reclusa del C.P. de Botafuegos
EAIP de Puerto II	Diputación de Cádiz	CTra. Jerez-Rota, s/n. 11500 El Pto. de Sta. Maria. Tfno: 956 549464	Pobl. reclusa del C.P. de Puerto II



Estos dispositivos tienen capacidad para derivar a las personas en tratamiento a otros recursos regionales, ya que la puerta de entrada al circuito terapéutico se hace a través de los Centros de Tratamiento Ambulatorio (CTA) y, desde éstos, se posibilita el acceso al resto de los recursos y programas disponibles en la red asistencial como son las Unidades de Desintoxicación Hospitalaria (UDH), Comunidades Terapéuticas (CCTT), Viviendas de Apoyo al Tratamiento (VAT), Viviendas de Apoyo a la Reinserción (VAR), Centros de Día (CD), Centros de Encuentro y Acogida (CEA) y, por último, las Viviendas de Apoyo a Enfermos de Sida (VAES).

Presupuesto económico

Durante el ejercicio económico 2013, el presupuesto disponible en el Servicio Provincial de Drogodependencias ascendió a la cantidad de 6.039.587,10 euros:

Su distribución, por capítulos económicos, es la siguiente:

Capítulo 1. Personal	5.889.506,51
Capítulo 2. Gastos Corrientes.	106.669,84
Capítulo 4. Transferencias.	43.410,75
Total	6.039.587,1

Financiación

Los ingresos económicos que financian durante 2013 el programa de drogodependencias, es el siguiente:

Diputación de Cádiz	4.098.148,07
Junta de Andalucía	1.879.116
Ayuntamiento de Cádiz	27.323,03
Ayuntamiento de San Fernando	35.000
Total	6.039.587,10

Recursos humanos

Con independencia de los servicios de seguridad contratados en cada centro, las personas que participan en el programa de drogodependencias, alcanzan la cifra de 116 profesionales. Su distribución según sexo y profesión, es la siguiente:

	Hombre	Mujer	Total	
Abogados/as	1	1	2	
Administrativos/as	6	23	29	
Auxiliares de Clínica	0	5	5	
DUEs	1	0	1	
Educadores/as	2	0	2	
Jefe/as Departamentos	3	2	5	
Jefe de Servicio	1	0	1	
Médicos/as	10	11	21	
Monitores/as	2	1	3	
Personal auxiliar	0	2	2	
Psicólogos/as	16	13	29	
Técnico Auxiliar	1	0	1	
Trabajadores/as sociales	4	11	15	
Total*	47	69	116	

* Las siguientes figuras profesionales se encuentran no activos laboralmente por estar en proceso de jubilación: 1 Jefe de Servicio, 1 Jefe de Departamento, 1 Médico y 1 Psicóloga.

ÁREA DE INTERVENCIÓN ASISTENCIAL

Descripción de la Intervención Asistencial

Debemos señalar que en la elaboración del Programa se siguen directrices que emanan de la Dirección General para las Drogodependencias y Adicciones y del Manual de Procedimientos Asistenciales del SPD de Cádiz.

Los objetivos generales del proceso asistencial propuestos son:

- Atender las demandas derivadas del consumo de drogas y otras adicciones, desde un modelo de atención integrada, coordinado con la Red Sanitaria y de Servicios Sociales y adaptado a las necesidades individuales.
- Orientar y asesorar a familias y pacientes.
- Facilitar la desintoxicación, deshabitación y tratamientos con sustitutivos a personas con problemas de adicción, ofreciéndoles los instrumentos necesarios para ello.
- Favorecer el proceso de maduración personal y social desarrollando las habilidades necesarias para hacer frente a situaciones de riesgo y su incorporación social.
- Prevenir o reducir la incidencia o severidad de los problemas asociados a la adicción.

La atención se realiza desde la perspectiva de las distintas áreas que conforman la intervención: biológica, psicológica, social y educativa-ocupacional.

Desde la perspectiva asistencial, el eje principal o mecanismo vertebrador de los distintos programas, denominado Intervención Asistencial, tiene como características principales las siguientes:

- Atención personalizada de los casos con una amplia oferta de recursos y programas, tanto provinciales como supraprovinciales, los cuales se ponen en marcha en función de las necesidades y circunstancias de cada usuario.
- Abordaje interdisciplinar para responder a las distintas demandas de los usuarios, con un claro afán de adaptarse a sus necesidades y que focaliza la atención de los profesionales según objetivos terapéuticos propuestos.
- El modelo se estructura en torno a una "Acogida" de calidad, como primer elemento de conexión entre el usuario y el equipo del centro, para pasar posteriormente a una valoración diagnóstica acorde con las necesidades detectadas, que permita concluir un Plan Terapéutico Individualizado, donde se incluyan objetivos claros, medibles y revisables y la aplicación de las diversas estrategias terapéuticas.
- Es un modelo que quiere hacer énfasis en la relación terapéutica que permita efectuar una correcta evaluación de las necesidades del usuario y en la utilización de sistemas diagnósticos que permitan una adecuada evaluación.
- Procesos asistenciales que faciliten la comunicación entre el Terapeuta de Referencia o gestor e integrador del caso que agilice la continuidad asistencial en el centro y las distintas figuras profesionales que pudieran actuar en distintos momentos sobre el usuario, y que permitan marcar el ritmo, la intensidad y la prioridad de cada una de las intervenciones.
- Compromiso de conseguir el máximo nivel de comunicación entre los distintos profesionales de los CTA, mediante sistemas de interconsultas flexibles que no demoren la atención a los usuarios y sin perder de vista las diversas responsabilidades profesionales.
- Compromiso de notificar mediante los diversos sistemas de registro existentes cuanta información se acuerde incorporar y que proporcione el conocimiento necesario sobre qué

actividades se realizan, para quién, en qué momento, etc.

- El modelo de atención propuesto es de aplicación a todas las conductas adictivas, mediante prácticas clínicas adecuadas y que aporten al proceso las recomendaciones previstas en las distintas Guías Clínicas editadas por la Dirección General de Servicios Sociales y Atención a las Drogodependencias de la Junta de Andalucía.
- La importancia de la implicación de todos y cada uno de los profesionales en la gestión del proceso asistencial del que forman parte, para la mejora permanente y la integración de las innovaciones.

Datos relativos a la actividad asistencial en 2013

Las fuentes de las que se han extraído los datos que se reflejan en este capítulo son el Sistema de Información del Plan Andaluz sobre Drogodependencias y Adicciones (SIPASDA) y están referidos a los Centros de Tratamiento Ambulatorio de carácter público.

Sobre las personas en tratamiento en 2013

Número total de pacientes activos en programas de tratamiento en los distintos dispositivos de la Red Pública de Cádiz a 31/12/2013, según género

Equipos	Pacientes en Programa			% sobre el total provincial
	H	M	Total	
Cádiz	800	184	984	15,09
Algeciras	533	122	655	10,04
Jerez	855	138	993	15,23
El Puerto de Santa María	287	54	341	5,23
Rota	71	20	91	1,40
La Línea	458	80	538	8,25
Sanlúcar	325	54	379	5,81
Chiclana	226	43	269	4,13
Puerto Real	189	37	226	3,47
San Fernando	501	116	617	9,46
Barbate	109	16	125	1,92
Conil	64	11	75	1,15
Alcalá de los Gazules	56	8	64	0,98
Villamartín	231	28	259	3,97
Arcos	83	7	90	1,38
Ubrique	113	13	126	1,93
Algodonales	57	7	64	0,98

	Pacientes en Programa			
Total CTA	4.958	938	5.896	90,42
Puerto II	266	0	266	4,08
Botafuegos	334	25	359	5,51
Total EAIP	600	25	625	9,58
Total Provincial	5.558	963	6.521	100,00

En los centros de tratamiento públicos de nuestra provincia, si atendemos al punto de corte del final del año 2013, se obtiene una cifra de 6.521 pacientes que se mantienen en activo en alguna modalidad de tratamiento ofrecida por estos recursos, de los que 90,42% corresponden a los centros de tratamiento ambulatorio y el 9,58% a los Equipos de Apoyo en IIPP. Respecto del año anterior se ha producido un aumento del 2% de los pacientes en tratamiento de forma global.

En los Centros de Tratamiento Acreditados de nuestra provincia, en el mismo período temporal, contaban con 206 pacientes en programa de tratamiento (el 3% del total de pacientes en tratamiento de la provincia), distribuidos según consta: Proyecto Hombre de Jerez 134 personas usuarias y CTA de Juego Patológico de Algeciras, 72.

Número total de pacientes activos en programas de tratamiento en los distintos dispositivos de la Red Pública de Cádiz a 31/12/2013, según adicción principal (datos absolutos y porcentuales sobre cada CTA)

Equipos	Pacientes en Programa según adicción principal (datos absolutos)							
	Alcohol	Cannabis	Cocaína y otros Estimul.	Opiáceos	Mezcla Cocaína Heroína	Juego y Cd. Adictivas	Tabaco	Otras*
Cádiz	252	102	162	324	86	25	1	32
Algeciras	135	103	122	178	81	11	4	21
Jerez	270	136	198	127	220	18	3	21
El Puerto de Santa María	42	38	81	134	32	6	2	6
Rota	18	8	14	21	23	3	3	1
La Línea	94	43	103	249	39	6	3	1
Sanlúcar	76	47	58	67	119	8	1	3
Chiclana	120	39	35	53	9	5	7	1
Puerto Real	62	23	69	47	5	9	4	7
San Fernando	146	143	112	115	26	15	41	19
Barbate	23	24	19	31	28	0	0	0
Conil	11	11	15	22	13	2	0	0
Alcalá G.	15	7	3	22	16	1	0	0
Villamartín	66	28	45	41	71	3	4	2

Arcos	22	23	17	18	7	1	0	2
Ubrique	44	15	20	32	8	5	1	1
Algodonales	28	5	6	8	17	0	0	0
Total CTA	1.424	795	1.079	1.489	800	118	74	117
Puerto II	38	12	100	47	60	0	0	9
Botafuegos	16	14	113	65	143	0	0	8
Total EAIP	54	26	213	112	203	0	0	17
Total Provincial	1.478	821	1.292	1.601	1.003	118	74	134

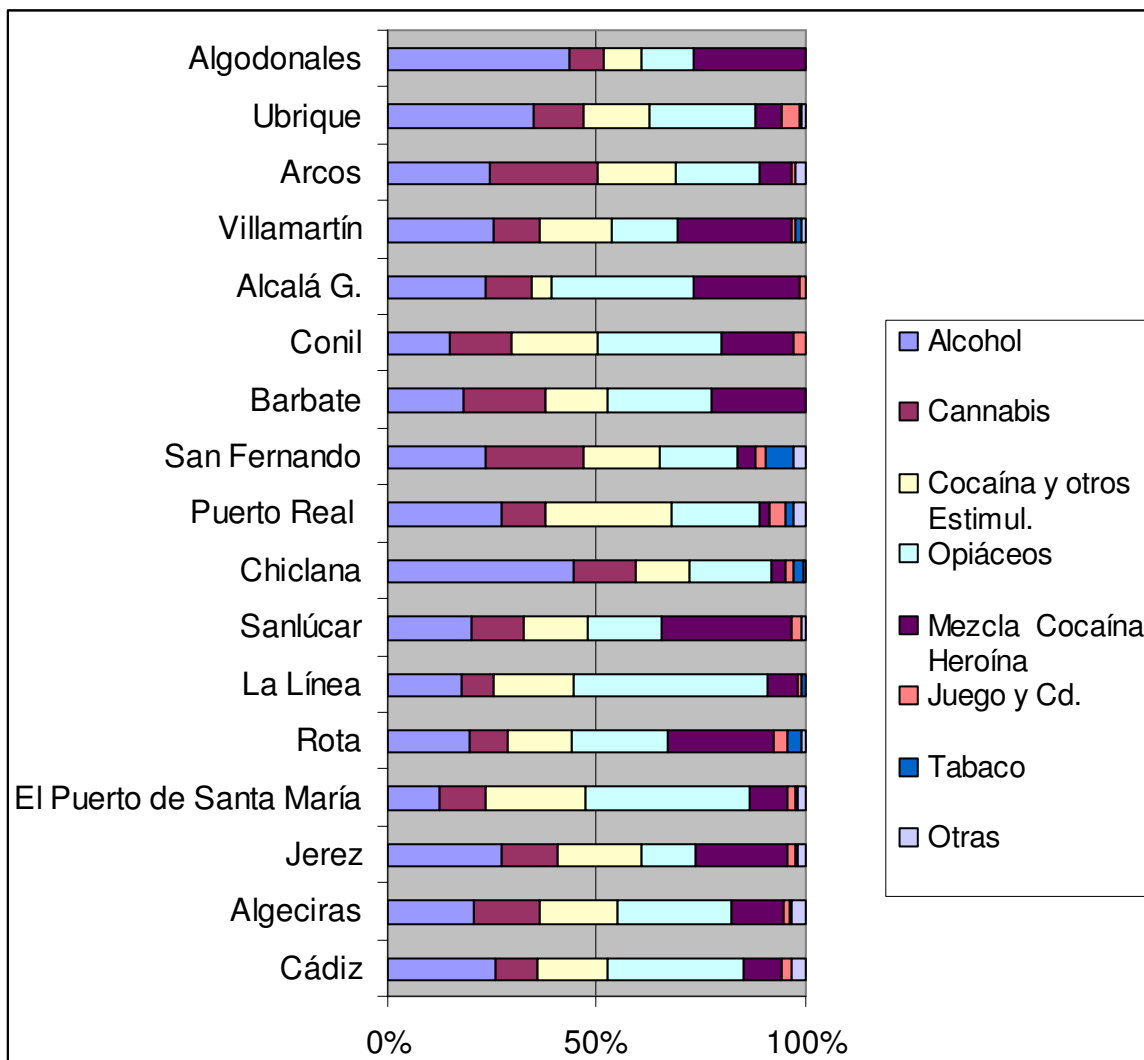
* En el concepto Otras, se hace referencia básicamente al grupo de Sedantes, hipnóticos y barbitúricos.

Equipos	Pacientes en Programa según adicción principal (datos absolutos)							
	Alcohol	Cannabis	Cocaína y otros Estimul.	Opiáceos	Mezcla Cocaína Heroína	Juego y Cd. Adictivas	Tabaco	Otras
Cádiz	25,61	10,37	16,46	32,93	8,74	2,54	0,1	3,25
Algeciras	20,61	15,73	18,63	27,18	12,37	1,68	0,61	3,21
Jerez	27,19	13,70	19,94	12,79	22,16	1,81	0,30	2,11
El Puerto de Santa María	12,32	11,14	23,75	39,30	9,38	1,76	0,59	1,76
Rota	19,78	8,79	15,38	23,08	25,27	3,30	3,30	1,10
La Línea	17,47	7,99	19,14	46,28	7,25	1,12	0,56	0,19
Sanlúcar	20,05	12,40	15,30	17,68	31,40	2,11	0,26	0,79
Chiclana	44,61	14,50	13,01	19,70	3,35	1,86	2,60	0,37
Puerto Real	27,43	10,18	30,53	20,80	2,21	3,98	1,77	3,10
San Fernando	23,66	23,18	18,15	18,64	4,21	2,43	6,65	3,08
Barbate	18,40	19,20	15,20	24,80	22,40	0,00	0,00	0,00
Conil	14,86	14,86	20,27	29,73	17,57	2,70	0,00	0,00
Alcalá G.	23,44	10,94	4,69	34,38	25,00	1,56	0,00	0,00
Villamartín	25,38	10,77	17,31	15,77	27,31	1,15	1,54	0,77
Arcos	24,44	25,56	18,89	20,00	7,78	1,11	0,00	2,22
Ubrique	34,92	11,90	15,87	25,40	6,35	3,97	0,79	0,79
Algodonales	43,75	7,81	9,38	12,50	26,56	0,00	0,00	0,00
Total CTA	24,15	13,48	18,30	25,25	13,57	2,00	1,26	1,98
Puerto II	14,29	4,51	37,59	17,67	22,56	0,00	0,00	3,38
Botafuegos	4,46	3,90	31,48	18,11	39,83	0,00	0,00	2,23
Total EAIP	8,64	4,16	34,08	17,92	32,48	0,00	0,00	2,72
Total Provincial	22,67	12,59	19,81	24,55	15,38	1,81	1,13	2,05

A nivel provincial, de las personas que están activas en tratamiento, el 24,55%, lo están por el consumo de opiáceos, situación ésta que refleja un mantenimiento de las cifras de este grupo de personas en el abanico de las adicciones. El 19,81% lo están por cocaína y otros estimulantes, al igual que el año pasado. Y sigue aumentando la proporción de pacientes por consumo de alcohol con un 22,67%.

La mezcla de heroína con cocaína arroja cifras similares al año pasado con un 15,38% y la proporción de usuarios en tratamiento por cannabis sigue aumentando año tras año con un 12,59% del total de los casos, esto último probablemente debido a la presión ejercida por la legislación vigente que permite la remisión de las sanciones acogiéndose al pertinente tratamiento.

Distribución porcentual de los pacientes activos en programas de tratamiento en los distintos CTA Públicos de Cádiz a 31/12/2013, según adicción principal



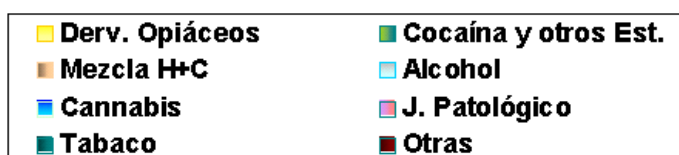
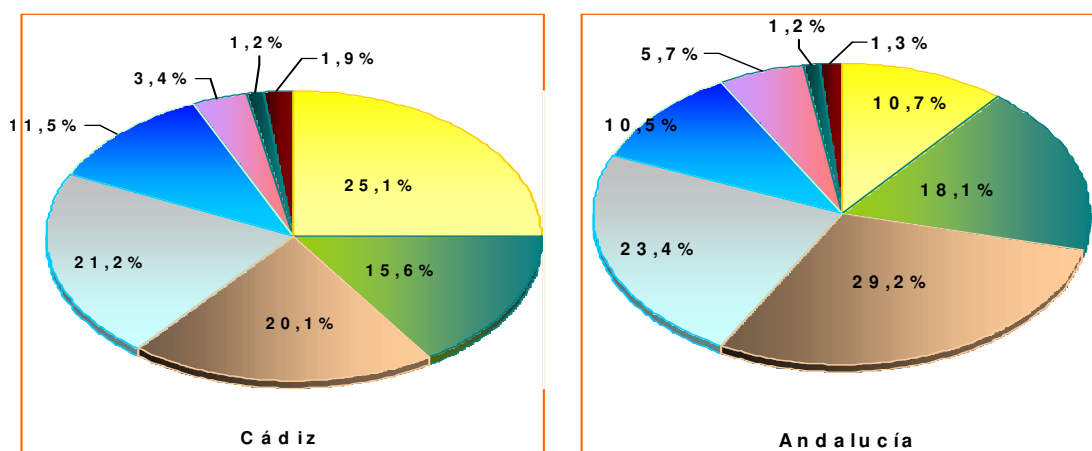
Pese a que el proceso de generalización en la atención de todo tipo de adicciones en los CTA es una realidad, del gráfico se desprende de forma clara cómo las proporciones de las distintas adicciones no se distribuyen de forma homogénea, resultando CTA como el de La Línea donde la mitad de los

usuarios son dependientes a opiáceos o el CTA de Chiclana donde casi la mitad son usuarios por consumo de alcohol.

Total de pacientes activos en programas de tratamiento al final de año, según adicción principal en los cuatro últimos años. Datos comparados entre Cádiz (públicos y concertados) y Andalucía

Equipos		Pacientes en Programa según adicción principal							
		Alcohol	Cannabis	Cocaína y otros Estimul.	Opiáceos	Mezcla Cocaína Heroína	Juego y Cd. Adictivas	Tabaco	Otras
2009	Cádiz	1.445	473	1.498	1.941	1.095	109	92	141
	Andalucía	12.260	2.867	9.075	5.362	14.900	1.402	907	717
2010	Cádiz	1.341	505	1.419	1.938	1.179	117	103	132
	Andalucía	13.365	3.765	9.561	5.373	15.514	2.227	662	688
2011	Cádiz	1.331	616	1.360	1.743	1.107	194	88	119
	Andalucía	9.832	3.497	7.771	4.746	13.281	2.199	386	502
2012	Cádiz	1.392	765	1.321	1.654	1.037	225	86	142
	Andalucía	9.775	4.450	7.565	4.478	12.226	2.410	485	602
2013	Cádiz	1.397	756	1.325	1.654	1.030	225	81	127
	Andalucía	9.747	4.345	7.510	4.455	12.122	2.360	488	551

Distribución porcentual de pacientes activos en programas de tratamiento según adicción principal a 31/12/2013. Datos comparados entre Cádiz y Andalucía



Evolución anual de pacientes activos en programa de tratamiento al final de los últimos años, según equipos

Equipos	2002	2003	2004	2005	2006	2007	2008	2009	2010	2011**	2012	2013	
Cádiz	879	873	928	1.006	951	1.010	1.020	1012	982	952	927	984	
Sierra Sur	234	227	227	220	171	269	268	319	316	Vill.	656	238	259
										Arcos	917	93	90
Sierra Norte	144	163	181	190	223	178	182	199	182	Ubri.	403	102	126
										Algd.	111	65	64
Algeciras	771	647	728	716	670	658	666	661	703	652	656	655	
Jerez	792	722	759	767	822	842	908	938	994	939	917	993	
Pto Santa María	422	430	378	367	371	486	400	542	460	422	403	341	
Rota	98	101	113	126	93	96	92	96	112	100	111	91	
La Línea	513	581	553	518	594	591	650	632	600	554	532	538	
La Janda	263	300	316	295	265	299	271	296	265	Barb.	136	136	125
										Conil	62	62	75
										Alcalá	63	63	64
Sanlúcar	301	276	272	279	363	352	366	344	334	339	366	379	
Chiclana	270	324	307	250	266	262	237	278	244	246	258	269	
Puerto Real	251	197	236	230	229	237	198	223	221	203	239	226	
San Fernando	406	421	482	511	483	521	531	565	552	542	566	617	
San Roque*	-	-	-	-	-	-	-	-	-	-	-	-	
Chipiona*	100	101	78	16	-	-	-	-	-	-	-	-	
Total CTA	5.444	5.363	5.558	5.491	5.501	5.798	5.789	6.105	5.965	5.699	5.725	5.896	
Total EAIP	635	575	640	740	857	905	871	689	769	641	671	625	
Total Provincial	6.079	5.938	6.198	6.231	6.358	6.706	6.660	6.794	6.734	6.340	6.396	6.521	

* San Roque cesa su actividad en 2001 y Chipiona en 2005.

** En 2011 se produce la desagregación de los Centros de Sierra Norte, Sierra Sur y La Janda.

Desde el año 2000 los centros de la Red Pública vienen manteniendo activo un volumen asistencial constante superior a los 6.000 pacientes. La bajada que se produce a partir del 2011, probablemente sea debido a un incremento de la calidad de la notificación, más que a una auténtica bajada de los pacientes en tratamiento.

No obstante y pese a la falta de renovación de profesionales que atienden a los usuarios, se produce un incremento en 2013 del 2% de pacientes en programa respecto del año anterior.

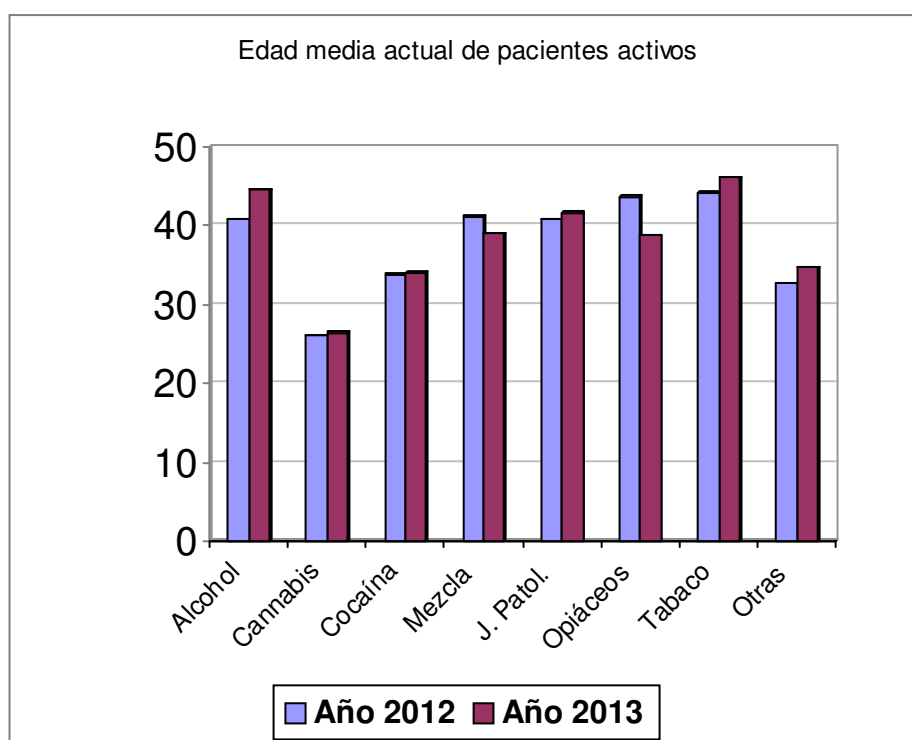
Edad media actual de las personas en tratamiento al final del año 2013, según Centro de Tratamiento de procedencia

CTAs	Edad Media Actual
Cádiz	38,18
Algeciras	37,01
Jerez	37,93
El Puerto de Santa María	36,93
Rota	37,90
La Línea	38,62
Sanlúcar	37,71
Chiclana	37,73
Puerto Real	37,68
San Fernando	35,98
Barbate	38,26
Conil	36,64
Alcalá de los Gazules	38,59
Villamartín	37,15
Arcos	38,13
Ubrique	39,87
Algodonales	39,77
Total CTA	37,66
Puerto II	36,39
Botafuegos	37,57
Total EAIP	37,06
Total Provincial	37,61

El año 2012, con 39,20 años, supuso un nuevo repunte de la edad media de los usuarios que son atendidos en nuestros centros. La evolución de la edad media provincial ha tenido el siguiente recorrido: En el 2008, la media de edad de 38,5 y en 2009, de 38,8 años, en 2010 de 39,09 y en 2011 fue de 40,00 años, por lo que las cifras de 2012 nos hablan de una vuelta a las edades medias de años anteriores, pero en 2013 vuelve a bajar la edad media de los usuarios en casi dos años, lo que resulta especialmente significativo.

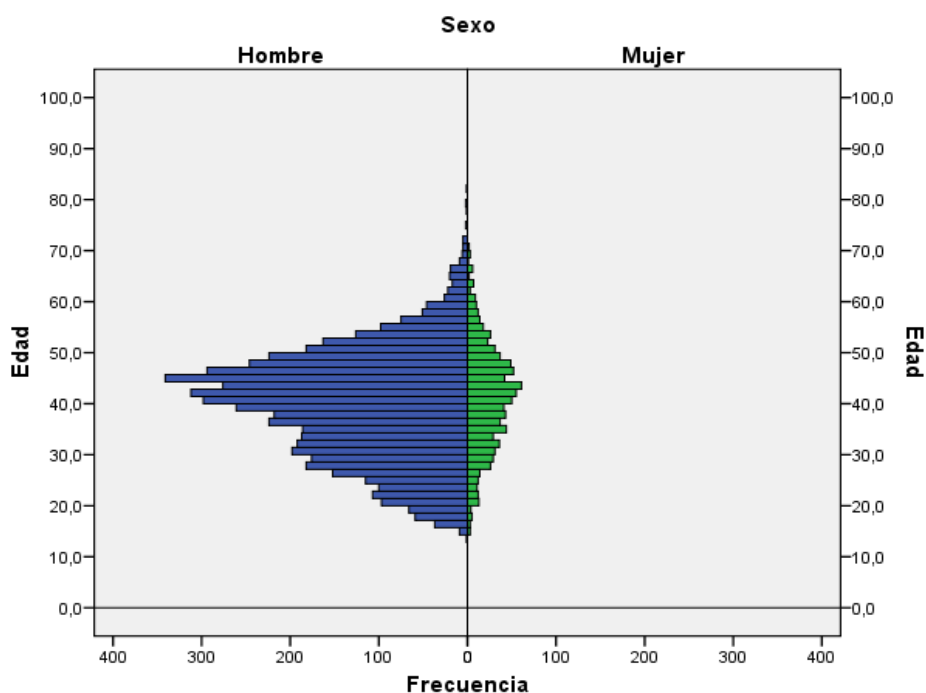
Edad media actual de pacientes en tratamiento en los Centros de la Red Pública de Cádiz a final del año 2013, según tipo de adicción principal

Adicción Principal	Edad Media Actual
Alcohol	44,46
Cannabis	26,41
Cocaína y otros estimulantes	33,94
Mezcla de Heroína y Cocaína	38,93
Juego Patológico y Cd. Adictivas	41,63
Opiáceos	38,73
Tabaco	46,05
Otras Drogas	34,60
TOTAL	37,61



Según los distintos perfiles de consumo, actualmente constatamos que se produce un descenso de la media de edad de los usuarios relacionados con el mundo de los opiáceos, que hace bajar considerablemente la media del resto dado el peso específico que supone este conjunto de usuarios en el total de pacientes, en definitiva nos encontramos con una población más joven frente a los consumidores de alcohol, tabaco y otras drogas que se incrementa en este año en curso.

Pirámide poblacional según sexo de pacientes en tratamiento en los Centros de la Red Pública de Cádiz a final del año 2013



La edad media de los hombres es de 37,45 y la de las mujeres es de 38,50 años.

Tiempo medio de permanencia en tratamiento en días, de las personas que se encontraban activas en el centro a final del año 2013, según Centro de Tratamiento de procedencia

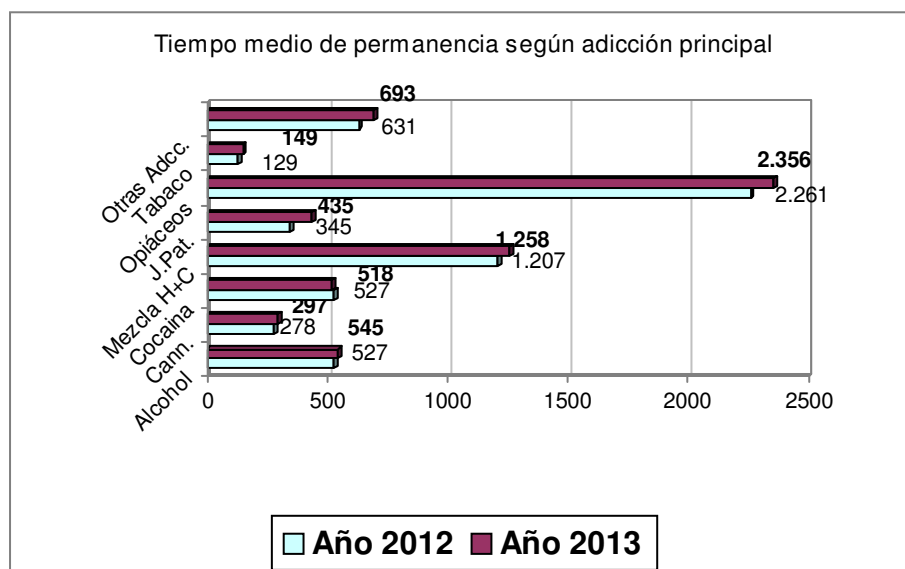
Equipos	Tiempo medio En tratamiento
Cádiz	1.525
Algeciras	1.106
Jerez	1.098
El Puerto de Santa María	1.014
Rota	1.234
La Línea	1.726
Sanlúcar	1.161
Chiclana	833
Puerto Real	973
San Fernando	1.134
Barbate	536
Conil	522
Alcalá de los Gazules	599
Villamartín	534
Arcos	568

Ubrique	538
Algodonales	507
Total CTA	1.140
Puerto II	246
Botafuegos	333
Total EAIP	296
Total Provincial	1.059

La media total de días que un paciente permanece en tratamiento en los centros públicos de Cádiz asciende a 1.059 días (en 2012 la media fue de 1.047 días), pero si utilizamos el concepto del tiempo que lleva en tratamiento, aunque la admisión se hubiera efectuado en otro centro de la misma u otra provincia, constatamos que el tiempo medio llega a los 1.804 días. Esta cifra media de Andalucía es de 1.641 días.

Tiempo medio de permanencia en tratamiento en días, de las personas que se encontraban activas a final del año 2013, según adicción principal

Adicción principal	Tiempo medio en tratamiento
Alcohol	545
Cannabis	297
Cocaína y otros Estimulantes	518
Mezcla de Heroína y Cocaína	1.258
Juego Patológico y Cd. Adictivas	435
Opiáceos	2.356
Tabaco	149
Otras Adicciones	693



Como en años anteriores el tiempo de retención según las drogas es bastante similar, con una paulatina subida del tiempo de permanencia, sobre la que destacamos el tiempo de permanencia en el alcohol, la mezcla de heroína y, especialmente, los opiáceos.

Distribución de pacientes en tratamiento a final de 2013, según municipio de procedencia y género de los pacientes, con expresión de la proporción que supone sobre el total provincial

Municipios	Total Casos	Hombres	Mujeres	%
Alcalá de los Gazules	26	22	4	0,27
Alcalá del Valle	13	12	1	0,13
Algar	4	4	0	0,04
Algeciras	1.445	1.241	204	14,81
Algodonales	43	35	8	0,44
Arcos de la Frontera	157	142	15	1,61
Barbate	160	143	17	1,64
Benalup	27	25	2	0,28
Benaocaz	9	9	0	0,09
Bornos	65	59	6	0,67
Cádiz	1.240	1.018	222	12,71
Castellar de la Frontera	9	7	2	0,09
Chiclana de la Frontera	514	425	89	5,27
Chipiona	134	117	17	1,37
Conil de la Frontera	96	79	17	0,98
El Bosque	16	14	2	0,16
El Gastor	3	3	0	0,03
El Puerto de Santa María	1.242	1.117	125	12,73
Espera	41	40	1	0,42
Grazalema	5	4	1	0,05
Jerez de la Frontera	1.333	1.147	186	13,67
Jimena de la Frontera	29	25	4	0,30
La Línea de la Concepción	535	468	67	5,48
Los Barrios	58	47	11	0,59
Medina-Sidonia	24	19	5	0,25
Olvera	41	37	4	0,42
Paterna de Rivera	22	21	1	0,23
Prado del Rey	38	33	5	0,39
Puerto Real	356	296	60	3,65

Municipios	Total Casos	Hombres	Mujeres	%
Puerto Serrano	85	80	5	0,87
Rota	147	121	26	1,51
San Fernando	873	685	188	8,95
San José del Valle	9	9	0	0,09
San Roque	132	111	21	1,35
Sanlúcar de Barrameda	380	327	53	3,90
Setenil de las Bodegas	5	5	0	0,05
Tarifa	107	91	16	1,10
Torre-Alháquime	1	1	0	0,01
Trebujena	36	32	4	0,37
Ubrique	115	103	12	1,18
Vejer de la Frontera	59	53	6	0,60
Villamartín	131	112	19	1,34
Zahara	4	4	0	0,04
De otros Municipios de Andalucía	87	65	22	0,89
Desconocido o N/C	8	7	1	0,,08
TOTAL	9.754	8.305	1.449	100,0

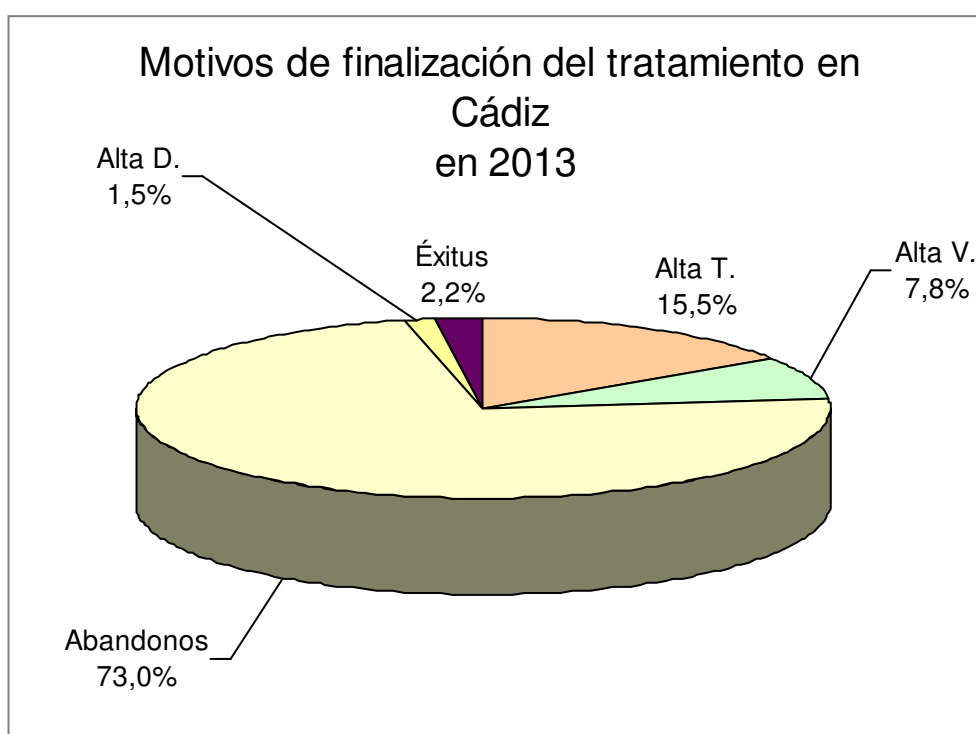
Este indicador calcula el número de casos que han estado al menos un día en tratamiento en los centros públicos de la provincia de Cádiz, según la localidad de procedencia. Como viene siendo habitual, los municipios con un mayor número de pacientes en programa en los centros ambulatorios, residen en las localidades de Jerez de la Frontera, Cádiz, Algeciras, San Fernando, La Línea de la Concepción, El Puerto de Santa María, Sanlúcar y Chiclana con el 73,62% respecto del total de usuarios que acuden a tratamiento, produciéndose una mayor concentración en 2013 en estos municipios si cabe.

Sobre pacientes que salen del tratamiento a lo largo de 2013

Distribución porcentual de pacientes que salen del tratamiento en 2013, según tipo de alta y sexo en Cádiz

Este indicador excluye las admisiones a tratamiento por tabaco. Calcula el número de personas que han sido dadas de alta según tipo y sexo con expresión del porcentaje que corresponda. Igualmente, se expresan los datos que corresponden a Andalucía para una posible comparación. Este indicador incluye Centros de Tratamiento públicos y concertados, para permitir la comparación con Andalucía.

Tipos de Salidas	Cádiz					
	H		M		Total	
	Núm.	%	Núm.	%	Núm.	%
Alta Terapéutica	497	15,82	72	13,56	569	15,50
Alta Voluntaria	239	7,61	48	9,04	287	7,82
Abandono	1.291	41,10	182	34,27	1.473	40,11
Alta Derivada	46	1,46	9	1,69	55	1,50
Éxito o Fallecimiento	64	2,04	15	2,82	79	2,15
Alta Autom. Aband.	1.004	31,96	205	38,61	1.209	32,92
Total	3141	100,00	531	100,00	3672	100,00

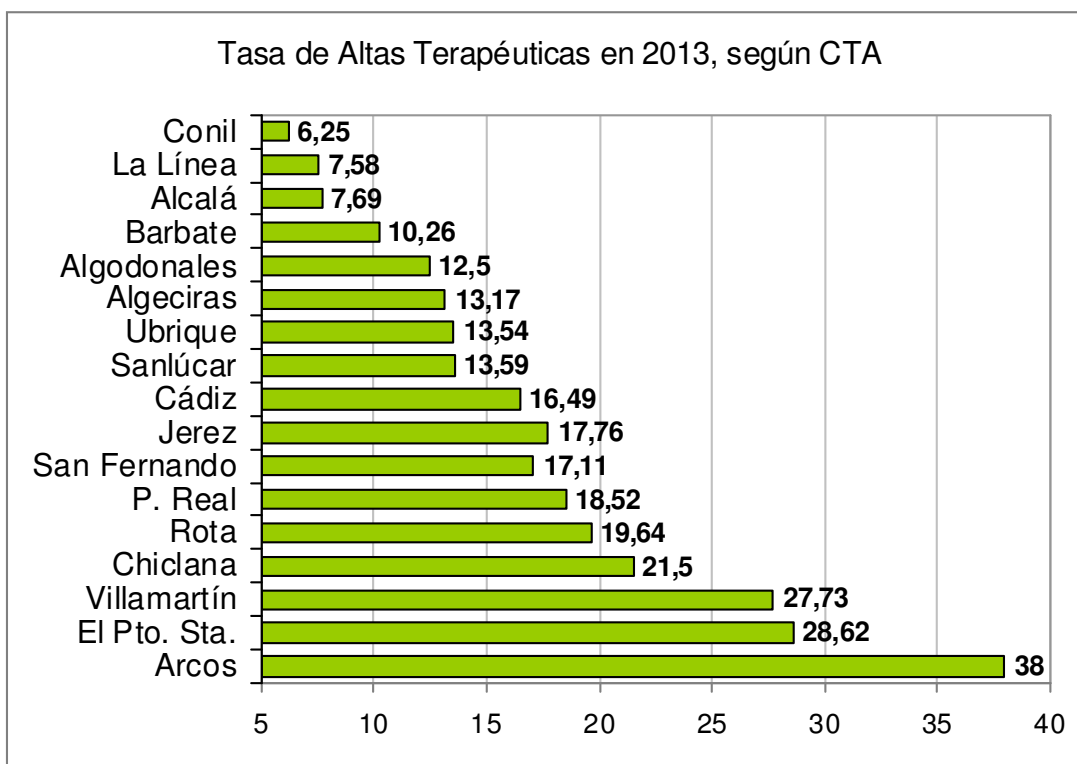


Distribución porcentual de pacientes que salen del tratamiento a lo largo de 2013, según tipo de alta y sexo en Andalucía

Tipos de Salidas	Andalucía					
	H		M		Total	
	n	%	n	%	n	%
Alta Terapéutica	3.641	19,18	612	17,08	4.253	18,84
Alta Voluntaria	1.376	7,25	234	6,53	1.610	7,13
Abandono	4.172	21,97	654	18,25	4.826	21,38
Alta Derivada	418	2,20	75	2,09	493	2,18
Éxitus o Fallecimiento	337	1,77	63	1,76	400	1,77
Alta Autom. Aband.	9.042	47,62	1.946	54,30	10.989	48,69
Total	18.986	100,00	3584	100,00	22.571	100,00

La tasa de Altas terapéuticas en Cádiz viene arrojando cifras en torno al 16% en estos últimos tres años (16% en 2010, 19% en 2011), frente al 18,84% de Andalucía que se refleja en el 2013.

Si realizamos un pequeño estudio sobre los porcentajes de altas terapéuticas según CTA, encontramos unas importantes diferencias que quedarían de la siguiente forma:



Datos relacionados con pacientes en programa atendidos en los dispositivos de la Red Pública de Cádiz a 31/12/2013

Las personas que actualmente reciben algún tipo de tratamiento en nuestros centros, refleja las siguientes características:

Concepto	Datos
Ámbito del Tratamiento	89,4% tratados en CTA 10,6% tratados por los Equipos de Apoyo en IIPP
Género	82,7% de Hombres y 17,3% de Mujeres
Edad Actual	Edad Media: (En los CTA; 37,66 , y en los EAIP; 37,06 años) Edad Mínima: 13 Edad Máxima: 75 Edad Media Hombre: 37,45 Edad Media Mujer: 38,50
Adicción Motivo del Tratamiento	A nivel provincial, de las personas que están activas en tratamiento, el 24,55%, lo están por el consumo de opiáceos, situación ésta que refleja un mantenimiento de las cifras de este grupo de personas en el abanico de las adicciones. El 19,81% lo están por cocaína y otros estimulantes, al igual que el año pasado. Y sigue aumentando la proporción de pacientes por consumo de alcohol con un 22,67%. La mezcla de heroína con cocaína arroja cifras similares al año pasado con un 15,38% y la proporción de usuarios en tratamiento por cannabis sigue aumentando año tras año con un 12,59% del total de los casos.
Edad Media Actual según Adicción	Alcohol: 44,46 años Cocaína: 33,94 años Opiáceos: 38,73 años Cannabis: 26,41 años
Tiempo Medio de permanencia en tratamiento en el centro actual	Media: 1.059 días, con importantes diferencias según adicción.
Procedencia de las personas tratadas en CTA	Jerez de la Frontera, Cádiz, Algeciras, San Fernando, La Línea de la Concepción, El Puerto de Santa María, Sanlúcar y Chiclana con algo más del 73% respecto del total de usuarios en programa

Sobre la intervención asistencial realizada

Distribución porcentual de la adscripción de pacientes a los distintos programas de tratamiento (% de pacientes según programa al final de 2013 respecto del total de activos). Comparación entre Cádiz y Andalucía

Programas	% de Pacientes según programa al final de 2013 respecto del total de activos	
	Cádiz	Andalucía
Programa Arquímedes	0,10	0,35
Programa de Asesoramiento Jurídico	0,74	1,53
Programa de Alucinógenos	0,01	0,03
Programa de Cannabis	12,08	6,64
Programa de Deshabituación	59,15	40,61
Programa de Desintoxicación domiciliaria	2,50	4,19
Programa de Desintoxicación rápida	0,13	0,74
Programa de Estimulantes	14,23	6,27
Programa de Formación	0,36	0,53
Programa de Hipnosedantes	2,80	1,57
Programa de Intervención en tabaquismo	2,29	1,14
Programa de Juego Patológico	1,99	3,60
Programa de Orientación Socio-Laboral	1,82	2,79
Programa de Seguridad Social	0,01	0,61
Programa de Sustancias Volátiles	0,01	0,01
Programa de Tratamiento anticraving	1,85	6,56
Programa de Tratamiento con agonistas (Metadona)	30,68	28,85
Programa de Tratamiento con antagonistas (Naltrexona)	0,09	0,31
Programa de Tratamiento con Disuasores del Alcohol	9,30	8,61
Programa Red de Artesanos	0,09	0,13
Programas de Empleo	0,46	0,83
Total	90,10	78,96

* Incluye usuarios totales de la provincia: Centros Públicos y Concertados.

Al final de 2013, encontramos que los/as profesionales de la provincia de Cádiz habían adscrito a casi el 90% de las personas en tratamiento en los distintos programas que recoge el Sipasda, lo que implica un 10% más que el año pasado. En Andalucía, esta cifra ascendió al 78,96%.

Los Programas de Deshabituación, Tratamiento con Metadona y Tratamiento de Estimulantes son en los dos ámbitos los más utilizados, como viene siendo habitual.

Distribución del total de citas y consultas realizadas, según tipo y equipo de tratamiento en 2013

Equipos	Tipos de Citas Realizadas								TOTAL
	Citas/Consultas de Información	Citas/Consultas de Acogida	Citas/Consultas de Infor. Convertidas en Acogida	Citas Grupales	Citas Familiares	Citas/Consultas Valoración Diagnóstica	Citas/Consultas de Seguimiento	Citas Pac. No Activos y Otras	
Cádiz	721	6	344	0	33	180	7.220	37	8.541
Algeciras	189	19	385	1	48	567	5.913	37	7.159
Jerez	645	1	338	0	240	858	6.969	168	9.219
El Puerto de Santa María	118	26	285	38	12	63	2.566	1	3.109
Rota	26	8	0	0	1	8	726	4	845
La Línea	184	82	185	1	29	431	5.057	129	6.097
Sanlúcar	58	20	164	0	60	398	2.249	19	2.968
Chiclana	196	22	183	0	80	338	1.892	50	2.761
Puerto Real	58	6	165	0	85	248	1.832	5	2.399
San Fernando	86	98	363	0	47	97	5.690	50	6.431
Barbate	33	10	77	0	3	216	614	13	966
Conil	12	8	36	0	1	111	287	2	457
Alcalá G.	6	3	29	0	0	93	259	2	392
Villamartín	90	32	164	0	22	70	1.901	20	2.299
Arcos	18	9	54	0	3	16	603	4	707
Ubrique	28	0	68	0	5	123	1.126	7	1.357
Algodonales	33	1	44	0	8	76	477	3	642
Total CTA	2.501	351	2.884	40	677	3.893	45.381	551	56.349
Puerto II	279	6	174	0	2	169	2.689	22	3.341
Botafuegos	149	5	183	92	3	163	1.420	20	2.035
Total EAIP	428	11	357	92	5	332	4.109	42	5.376
Total Provincial	2.929	362	3.241	132	682	4.225	49.490	593	61.725

Del total de las casi 61.725 consultas realizadas, se desprende que el 80,17% de las citas, corresponden al seguimiento de las personas usuarias, al igual que se viene reflejando en años anteriores.

Distribución porcentual de las citas a las que acude el usuario sobre las que estaban programadas en 2013 según tipo. Comparación entre Cádiz y Andalucía

Tipo de Cita	Cádiz	Andalucía
Cita con Familiares de personas usuarias	85,79	86,08
Cita de Acogida	78,13	78,86
Cita de Revisión o Seguimiento	69,14	70,35
Cita para Información	72,34	70,24
Cita para Valoración Diagnóstica	65,05	69,95
Total	69,26	70,46

* Incluye Centros Públicos y Concertados de la provincia de Cádiz.

De este indicador, que no contabiliza las consultas registradas a posteriori con respecto a las que estaban previstas, se desprende que la proporción de pacientes que acuden a las citas previstas, independientemente del tipo de la misma, sigue unos patrones muy similares tanto en Cádiz como en Andalucía a lo largo de los últimos años.

Distribución del % de citas previstas sobre realizadas, tiempo medio de la duración de la cita y nº de pacientes medios atendidos al día a lo largo de 2013, según centro de tratamiento

Equipos	% Citas realizadas sobre Previstas	Tiempo medio que se reserva cada terapeuta por consulta clínica en minutos	Nº medio de pacientes atendidos por día en el período
Cádiz	70,42	47	31,59
Algeciras	78,04	51	28,15
Jerez	66,24	40	35,37
El Pto. Sta. María	70,78	20	12,05
Rota	72,86	48	4,94
La Línea	58,02	45	20,91
Sanlúcar	59,42	40	11,61
Chiclana	67,53	40	10,20
Puerto Real	72,60	43	9,28
San Fernando	81,32	37	25,37
Barbate	67,52	53	9,28
Conil	63,08	58	6,01
Alcalá de los G.	66,87	59	5,51
Villamartín	66,59	37	9,98
Arcos	69,01	35	13,06

Equipos	% Citas realizadas sobre Previstas	Tiempo medio que se reserva cada terapeuta por consulta clínica en minutos	Nº medio de pacientes atendidos por día en el período
Ubrique	68,80	45	7,91
Algodonales	62,64	49	5,76
EAIP Puerto II	73,41	26	14,56
EAIP Botafuegos	59,24	17	19,20
Datos Globales de Cádiz	69,26	42	17,57
Datos Globales de Andalucía	70,46	40	17,10

Podemos hablar que la media porcentual de citas realizadas sobre las previstas está en el 70% de realización, por lo que debemos de reflexionar qué elementos pueden estar influyendo en que determinados CTA de nuestra provincia se sitúen muy por debajo de esta media.

Respecto de los tiempos medios que cada terapeuta se marca para dedicárselo a cada paciente en cada una de las citas y, tomando como referencia la media andaluza de 40 minutos, vemos como en Cádiz se refleja un abanico que va desde 17 minutos que se le dedica en Botafuegos de media a una hora en Alcalá de los Gazules.

El número medio de personas distintas atendidas al día, considerando exclusivamente los días hábiles de cada CTA, arroja una media de Andalucía de 17,10 pacientes. Obviamente hay que considerar que esta media mantiene unos importantes límites inferiores y superiores atendiendo al número de profesionales que los integran.

Media de citas y consultas por paciente en 2013. Datos comparados entre Cádiz y Andalucía

Ámbito	Media
Andalucía	6,59
Cádiz	6,91

Se ha obtenido la resultante de la división del total de citas y consultas realizadas entre el total de pacientes distintos vistos en el año 2013, refleja una media de 6,91 veces las que se ha visto a cada paciente en Cádiz frente a las 6,59 veces que se ha visto de media en Andalucía.

Sobre la derivación a Recursos de Internamiento

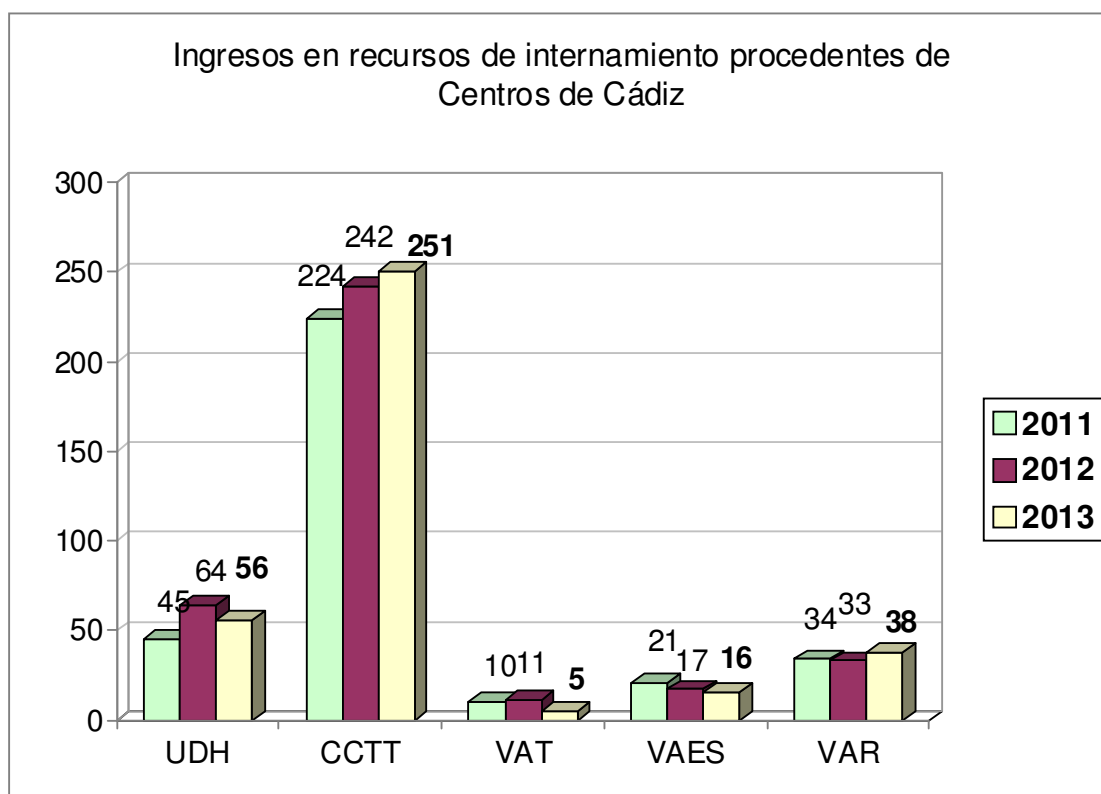
Los recursos residenciales o de internamiento son aquellos en que las personas están a jornada completa y desarrollan tanto las actividades terapéuticas como las de la vida cotidiana y de ocio. Hay distintos tipos de dispositivos destinados a cubrir diversas fases del tratamiento y objetivos terapéuticos: Unidades de Desintoxicación Hospitalaria (UDH), Comunidades Terapéuticas (CCTT), Viviendas de Apoyo al Tratamiento (VAT), Viviendas de Apoyo a Enfermos de Sida (VAES) y Viviendas de Apoyo a la Reinserción (VAR).

Ingresos totales a lo largo de 2013 que se producen en los recursos de internamiento, según equipo derivador de Cádiz y tipo de recurso

Equipos	CCTT	UDH	VAES	VAT	VAR
Cádiz	40	14	1	0	12
Algeciras	23	10	1	1	5
Jerez	29	5	4	0	5
El Pto. de Santa María	26	21	1	0	2
Rota	4	0	1	0	0
La Línea	28	9	5	3	3
Sanlúcar	10	2	0	0	0
Chiclana	7	1	0	0	1
Puerto Real	16	1	0	0	1
San Fernando	4	1	2	0	0
Barbate	3	0	0	0	0
Conil	1	0	0	0	1
Alcalá G.	2	1	0	0	0
Villamartín	12	0	0	1	3
Arcos	5	0	0	0	0
Ubrique	0	0	0	0	0
Algodonales	1	0	0	0	0
Total CTA	211	65	5	5	33
Botafuegos	5	0	0	0	2
Puerto II	21	0	1	0	3
Total EAIP	26	0	1	0	5
Centros Concertados	14	0	0	0	0
Total Provincial	251	65	16	5	38

Entre todos los tipos de recursos existentes, el más utilizado es la Comunidad Terapéutica, con 253 incorporaciones a lo largo de 2013, lo que supone 9 ingresos más que el año pasado.

Ingresos totales a lo largo de los tres últimos años, que se producen en los recursos de internamiento, según tipo de recurso al que se deriva



Unidad de Desintoxicación Hospitalaria

Son centros de internamiento que se ubican dentro de hospitales pertenecientes al SAS o concertados con él. Tienen como actividad principal la desintoxicación de sustancias y, por ello, se rigen por una normativa específica, lo que les diferencia, en su funcionamiento, de otras unidades o servicios del hospital. Se accede a ellas a través de un protocolo de ingreso remitido desde un CTA, siendo éste un requisito indispensable para que un paciente acceda a este recurso.

En estas unidades, el objetivo principal es conseguir la desintoxicación física, así como informar sobre medidas de educación para la salud y preparar para la continuidad del tratamiento tras la desintoxicación, ya que algunos pacientes continuarán tratamiento en el Centro Ambulatorio que los derivó o en otros recursos del circuito terapéutico.

Al final de 2013, se contaba con un total de 19 plazas: Hospital Punta Europa (Algeciras), 6; Hospital Virgen de las Nieves (Granada) 5, y 8 nuevas plazas en el Hospital de San Lázaro de Sevilla.

Derivaciones realizadas por los Equipos de Tratamiento a Unidades de Desintoxicación en 2013. Datos comparados entre Cádiz y Andalucía

Todos los datos de esta tabla corresponden a los protocolos derivados sólo en 2013.

UDH	Protocolos enviados en 2013	Número de*		Porcentaje de	
		Renuncias	Ingresos	Renuncias	Ingresos
Provincia de Cádiz	102	33	61	32,35	59,80
Resto de Andalucía	577	181	316	31,36	54,76

* No existe correspondencia entre la suma de los números "renuncia e ingresos" y el número de protocolos enviados ya que pueden existir protocolos pendientes del año anterior y que hubieran renunciado o ingresado en 2012. Por la misma razón, los porcentajes tampoco suman 100.

De los 65 ingresos que se producen desde los Equipos de Cádiz, 2 pacientes ingresan en el H. de San Lázaro de Sevilla y el resto en el H. Punta Europa de Algeciras.

Del total de ingresos en Andalucía en este recurso, el 19,2% de éstos proceden de los Equipos de Cádiz.

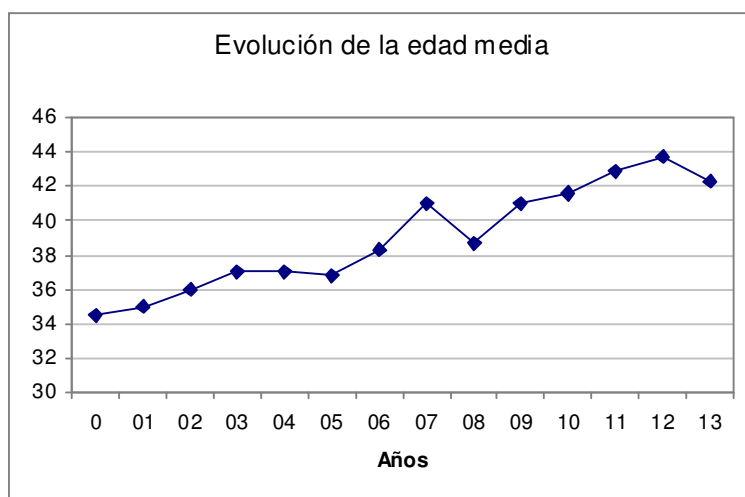
Evolución anual de las derivaciones realizadas por los Equipos de Tratamiento a Unidades de Desintoxicación. Datos comparados entre Cádiz y Andalucía

Año	00	01	02	03	04	05	06	07	08	09	10	11	12	13
Cádiz	143	104	102	99	79	77	66	56	60	64	63	45	64	65
Andalucía	-	-	435	454	429	485	438	475	544	527	554	423	383	339

Evolución anual de la edad media de las personas ingresadas en UDH

Año	Edad Media
2000	34,5
2001	35,0
2002	36,0
2003	37,0
2004	37,0
2005	36,8
2006	38,3
2007	41,0
2008	38,7
2009	41,0

Año	Edad Media
2010	41,6
2011	42,8
2012	43,7
2013	42,3



La edad media de los ingresados refleja el paulatino envejecimiento de la población tratada en los últimos años en este recurso, aunque se produce una leve bajada de la edad en este último año.

Distribución de los ingresos en datos absolutos y porcentuales en UDH a lo largo de 2013, según droga principal y género

Droga Principal	Hombre		Mujer		Total	
	n	Porcentaje	n	Porcentaje	n	Porcentaje
Heroína y 'rebujaos'	11	22,92%	3	17,65%	14	21,54%
Otros opiáceos	5	10,42%	2	11,76%	7	10,77%
Cocaína	13	27,08%	5	29,41%	18	27,69%
Cannabis	2	4,17%	0	0,00%	2	3,08%
Benzodiacepinas, ansiolíticos y derivados	3	6,25%	3	17,65%	6	9,23%
Alcohol	14	29,17%	4	23,53%	18	27,69%
Total	48	100,00%	17	100,00%	65	100,00%

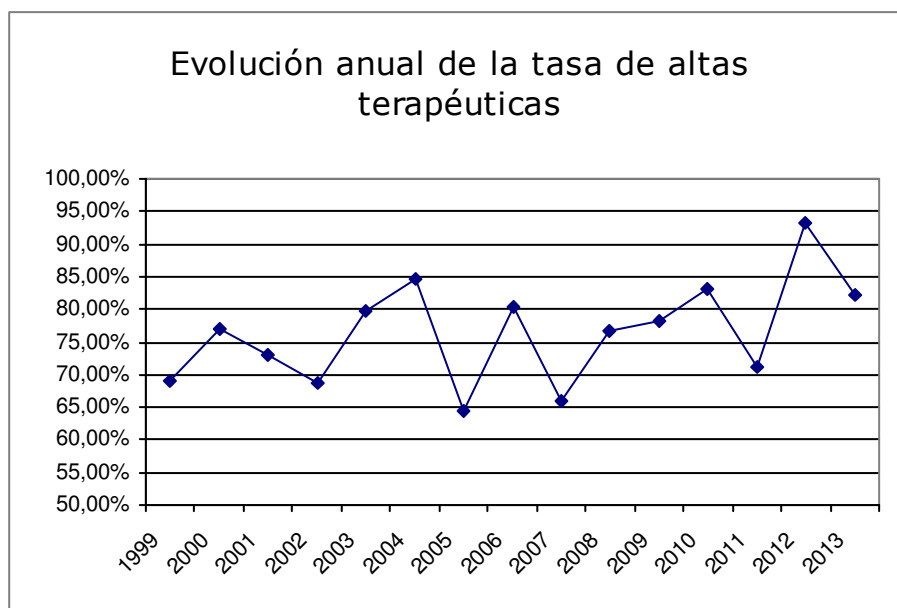
Esta tabla nos permite observar, que la mayoría de las personas ingresadas en Unidades de Desintoxicación Hospitalaria son hombres con un 73,84% del total de ingresos, pero si comparamos esta proporción observamos que ha habido un ascenso de esta proporción frente al año 2012 (81,25%). La droga principal predominante por la que se accede al recurso es el alcohol, seguido a corta distancia de la cocaína y de la heroína-rebujo.

Causas de salida de las Unidades de Desintoxicación Hospitalaria durante 2013 según equipo derivador y con expresión de las tasas de altas terapéuticas

CTA Derivador	Altas Terapéuticas	Altas Voluntarias	Total	% Altas Terapéuticas
Cádiz	14	1	15	93,33
Algeciras	8	1	9	88,89
Jerez	5	0	5	100,00
El Pto. de Santa María	18	4	22	81,82
La Línea	6	3	9	66,67
Sanlúcar	2	0	2	100,00
Chiclana	1	0	1	100,00
Puerto Real	1	1	2	50,00
Alcalá de los Gazules	0	1	1	0,00
San Fernando	0	1	1	0,00
Total Provincial	55	12	67	82,09

Evolución anual de las tasas de altas terapéuticas de pacientes ingresados en UDH

Año	Tasa Altas Terapéuticas
1999	69,0%
2000	76,9%
2001	73,0%
2002	68,6%
2003	79,8%
2004	84,8%
2005	64,4%
2006	80,3%
2007	66,1%
2008	76,7%
2009	78,2%
2010	83,1%
2011	71,1%
2012	93,4%
2013	82,1%



La tasa de altas terapéuticas mantiene un patrón poco uniforme a lo largo de los años, sin que podamos precisar qué factores pueden incidir en esta evolución en crestas, que en 2012 llega a alcanzar el valor más alto con un 93,4% y en 2013 arroja una cifra del 82,1%.

Evolución anual de los promedios de días de estancia de pacientes ingresados, según tipo de alta recibida y UDH

Año	Promedio de días estancia	
	Punta Europa	Victoria Eugenia
1999	10	-
2000	11,8	-
2001	15,2	-
2002	14	-
2003	15	-
2004	17	-
2005	16,6	15,7
2006	18,1	9,0
Altas Terapéuticas	18,5	16,0
Altas No Terapéuticas	12,0	2,0
2007	17,8	11,0
Altas Terapéuticas	22,2	17,0
Altas No Terapéuticas	9,0	5,0
2008	20,7	11,4
Altas Terapéuticas	23,7	11,4
Altas No Terapéuticas	12,0	-
2009	20,8	9,4
Altas Terapéuticas	23,5	9,5

Altas No Terapéuticas	11,9	9,0
2010	18,9	12,6
Altas Terapéuticas	20,6	12,6
Altas No Terapéuticas	11,2	-
2011	17,4	11,8
Altas Terapéuticas	22,3	11,8
Altas No Terapéuticas	7,7	-
2012	14,9	9,8
Altas Terapéuticas	15,7	9,8
Altas No Terapéuticas	3,0	-
2013*		18,8
Altas Terapéuticas		20,2
Altas No Terapéuticas		11,4

* A partir de 2013 sólo se ofrece el dato sin desagregar por UDH.

Aunque veníamos asistiendo a un paulatino incremento del número de días de estancia en la UDH de Algeciras, se constata una disminución del tiempo de estancia medio considerable de los ingresos de usuarios en 2012, que vuelve a recuperar las cifras de años anteriores en 2013.

Comunidades Terapéuticas

Son centros de rehabilitación de carácter residencial que ofrecen asistencia orientada a la desintoxicación, deshabitación de la conducta adictiva, a la rehabilitación del hábito de comportamiento y al seguimiento de patologías orgánicas asociadas. En las comunidades se realizan tratamientos libres de drogas, con sustitutivos (Programa Tratamiento con Metadona, PTM), así como actividades socioeducativas orientadas a la Incorporación Social (cursos FPO).

Estos recursos son regionales y acogen a pacientes derivados de los CTA a través de un protocolo de ingreso para su inclusión en lista de espera. El criterio de asignación de plazas hace que el primer paciente en lista de espera ingrese en la primera plaza vacante, ya que existe una lista única. En este recurso se trabaja en los ámbitos sanitario, psicológico, social y laboral. De las 478 plazas disponibles al final del año 2013, 166 son plazas concertadas con entidades privadas.

Comparación de protocolos enviados desde el conjunto de Andalucía y la provincia de Cádiz y relación del número y porcentaje de ingresos y renunciadas producidas

Todos los datos de esta tabla corresponden a los protocolos derivados sólo en 2013.

CCTT	Protocolos* enviados en 2013	Número de	
		Renunciadas	Ingresos
Provincia de Cádiz	412	138	194
Resto de Andalucía	2.121	761	992

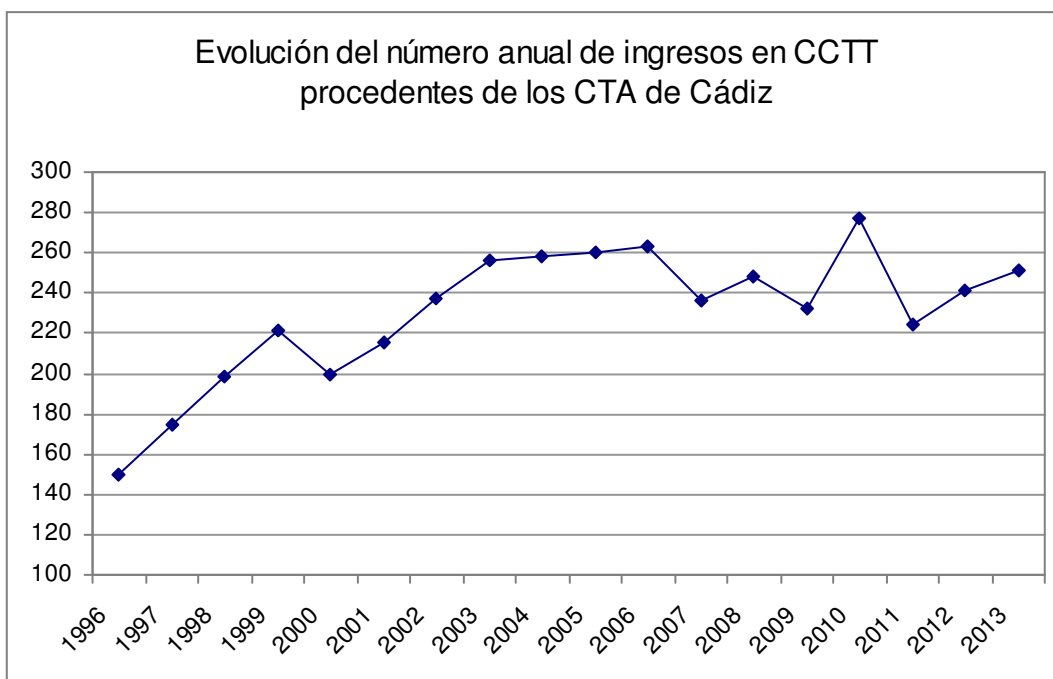
* Se incluyen protocolos de pacientes derivados a CT por todos los equipos notificadores de la provincia durante 2013, por lo tanto, las renunciadas y los ingresos corresponden a estos protocolos exclusivamente, no contabilizándose aquellos que pudieran haberse enviado en años anteriores.

De los protocolos remitidos en 2013, el 19,5% de los ingresos que se producen en este tipo de recurso en Andalucía, proceden de la provincia de Cádiz.

Evolución anual del total de ingresos realizados en Comunidad Terapéutica procedentes de los centros de Cádiz

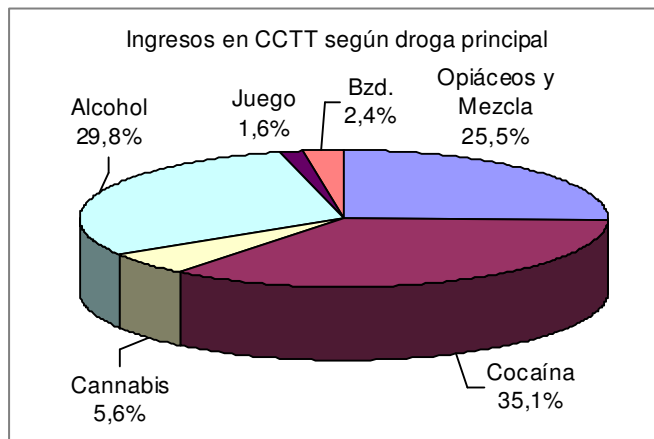
Año	Inicios en Andalucía	Inicios en Cádiz*	% de Cádiz sobre Andalucía
1996	796	150	18,8
1997	859	175	20,4
1998	712	199	27,9
1999	1.003	221	22,0
2000	993	200	20,1
2001	1.019	215	21,1
2002	1.123	237	21,1
2003	1.233	256	20,7
2004	1.239	258	20,8
2005	1.310	260	19,8
2006	1.299	263	20,2
2007	1.305	236	18,1
2008	1.390	248	17,8
2009	1.312	232	17,7
2010	1.293	277	21,4
2011	1.357	224	16,5
2012	1.258	242	19,2
2013	1.252	251	20,0

* Se incluyen los pacientes derivados por Proyecto Hombre y todos aquellos cuyo protocolo hubiese sido remitido con anterioridad a 2013.



Distribución de ingresos en Comunidad Terapéutica en 2013, según droga principal por la que son tratados

Droga principal	%
Opiáceos y Mezcla	25,5
Cocaína y otros estim.	35,1
Cannabis	5,6
Alcohol	29,8
Juego	1,6
Bzd y otras adicciones	2,4
Total	100,0



El grupo de los opiáceos, la cocaína y el alcohol, son los tipos de adicciones que generan básicamente los ingresos en Comunidad Terapéutica, destacando este año 2013 el porcentaje de usuarios cuya droga principal es la cocaína y otros estimulantes, por encima de las demás adicciones.

Evolución anual del total de personas en tratamiento en CCTT al final de cada año con indicación del porcentaje de ocupación respecto del total de plazas disponibles

Año	Pacientes ingresados al final de cada año	Nº plazas disponibles	% de ocupación sobre el total disponible
1996	58	296	19,59
1997	68	307	22,15
1998	64	321	19,94
1999	77	332	23,19
2000	77	388	19,85
2001	57	354	16,10
2002	69	370	18,65
2003	80	377	21,22
2004	68	380	17,89
2005	75	419	17,90
2006	78	436	17,89
2007	72	448	16,07
2008	70	472	14,83
2009	65	468	13,89
2010	90	478	14,01
2011	67	478	14,95

2012	85	478	17,78
2013	85	478	17,78

Tanto en el número de ingresos como en el nivel de ocupación al final del año, observamos una subida de las cifras procedentes de nuestra provincia, con un nivel del 17,78% de ocupación de las plazas sobre el total de las disponibles tanto en 2012 como en 2013.

Derivaciones realizadas por los Equipos de Tratamiento a CCTT en 2013 con expresión del número de renunciaciones y porcentaje de los ingresos sobre el total de protocolos derivados

Todos los datos de esta tabla corresponden a los protocolos derivados sólo en 2013 y a las renunciaciones sobre los protocolos derivados en 2013.

Equipos Tratamiento	Protocolos enviados	Número de	
		renunciaciones	Ingresos
Cádiz	74	24	30
Algeciras	42	10	22
Jerez	45	23	21
El Puerto de Santa María	37	16	17
Rota	7	1	5
La Línea	49	19	28
Sanlúcar	17	5	8
Chiclana	19	10	6
Puerto Real	27	9	12
San Fernando	10	5	5
Barbate	5	1	3
Conil	0	0	0
Alcalá de los Gazules	3	1	2
Villamartín	14	4	7
Arcos	7	2	2
Ubrique	2	0	0
Algodonales	2	0	1
Total CTA	360	130	169
Puerto II	1	0	1
Botafuegos	37	12	10
Total EAIP	38	12	11
Centros Concertados	14	0	14
Total Provincial	412	142	194

* Los porcentajes de ingresos superiores al 100,00 implican que han ingresado, no sólo aquellos protocolos realizados en el año 2013, sino que se han incorporado al programa aquellos protocolos que se realizaron en el año anterior y que aún no habían ingresado. Las renunciaciones sólo corresponden a los protocolos remitidos en ese mismo año.

Derivaciones realizadas por cada Equipos de Tratamiento a CCTT en 2013 según género y con expresión de la edad media

Independientemente del momento en que se produjo la derivación, se constatan los siguientes ingresos totales en 2013:

	Pacientes que ingresaron en 2013		
	H	M	Total
Total Provincial	231	20	251
Edad media	40,1	39,4	39,9

El 92,03% de los ingresos corresponden a hombres. Esta cifra es superior a la de años anteriores que venía oscilando sobre el 85%.

Evolución anual de la edad media de las personas ingresadas en CCTT

Año	Edad media
2000	33
2001	33
2002	33,9
2003	35
2004	34,7
2005	34,8
2006	36,7
2007	36,7
2008	37,0
2009	37,4
2010	37,5
2011	38,4
2012	39,9
2013	38,6

La edad media de las personas que ingresan en CCTT, se ha venido incrementando paulatinamente hasta 2012, obteniéndose en ese año una edad media de ingreso de 38,6 años. En 2013 vuelve a descender la edad más de un año en relación al 2012.

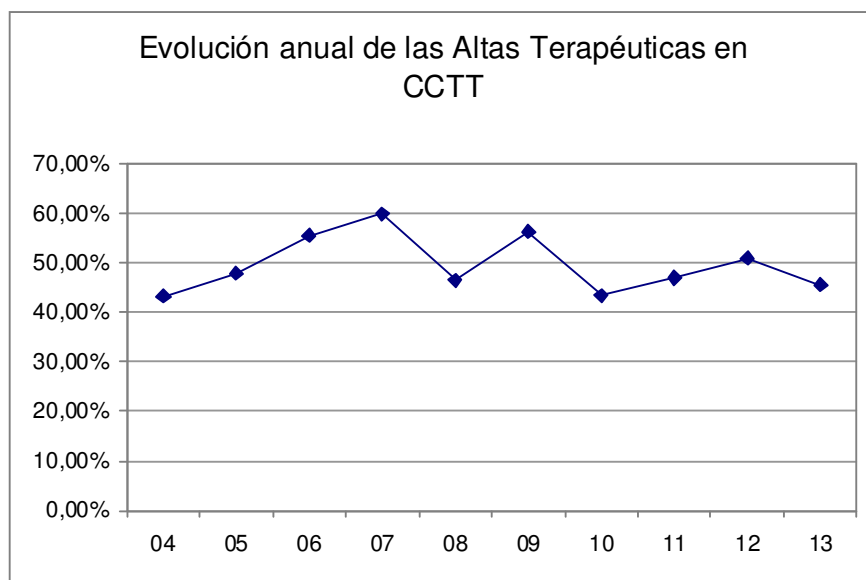
Distribución de las causas de salida de CCTT, según equipo y con expresión del porcentaje de altas terapéuticas conseguidas sobre el total de personas egresadas en 2013

Equipos	Tipos de Alta						
	Voluntarias	Objetivos Parciales	Terapéut.	Disciplinar.	Derivadas	Total	% Altas Terap.
Cádiz	10	5	24	9	0	48	50,00
Algeciras	7	3	8	2	0	20	40,00
Jerez	10	8	13	2	1	34	38,24
El Pto. de Santa María	2	6	9	3	0	20	45,00
Rota	1	3	0	0	0	4	0,00
La Línea	9	5	9	1	1	25	36,00
Sanlúcar	0	2	1	3	0	6	16,67
Chiclana	2	2	4	0	0	8	50,00
Puerto Real	5	5	2	1	0	13	15,38
San Fernando	0	1	1	0	0	2	50,00
Barbate	1	1	0	0	0	2	0,00
Conil	0	0	1	0	0	1	100,00
Alcalá G.	1	0	1	0	0	2	50,00
Villamartín	3	3	9	0	0	15	60,00
Arcos	0	2	3	1	0	6	50,00
Ubrique	0	0	1	0	0	1	100,00
Total CTA	51	46	86	22	2	207	41,55
Puerto II	0	0	6	2	0	8	75,00
Botafuegos	0	3	13	3	2	21	61,90
Total EAIP	0	3	19	5	2	29	65,51
Centro Concertado	3	0	10	0	1	14	71,42
Total Provincial	54	49	114	27	5	250	45,60

Evolución anual del número de altas terapéuticas en CCTT

Datos relativos a todos los usuarios procedentes de la provincia de Cádiz incluidos los centros concertados derivadores.

04	05	06	07	08	09	10	11	12	13
43,36%	47,89%	55,60%	59,92%	46,59%	56,28%	43,47%	46,98%	50,90%	45,60



De las 250 salidas del programa de CCTT en 2013 de pacientes derivados desde los CTA de la Provincia de Cádiz, 114 corresponden a Altas Terapéuticas y 54 a Altas Voluntarias, 49 por cumplimiento de objetivos parciales, 27 a Altas Disciplinarias y 5 a Altas Derivadas.

Evolución anual del número del promedio de días de estancia en CCTT

Año	Promedio en días	
2000	128	
2001	124	
2002	119	
2003	114	
2004	115	
2005	106	
2006	115	
2007	Total de salidas:	126
	Alta Terapéutica:	170
	Alta no terapéutica:	54
2008	Total de salidas:	130

	Alta Terapéutica:	184
	Alta no terapéutica:	55
2009	Total de salidas:	134
	Alta Terapéutica:	195
	Alta no terapéutica:	61
2010	Total de salidas:	116
	Alta Terapéutica:	180
	Alta no terapéutica:	67
2011	Total de salidas:	124
	Alta Terapéutica:	192
	Alta no terapéutica:	64
2012	Total de salidas:	107
	Alta Terapéutica:	177
	Alta no terapéutica:	65
2013	Total de salidas:	129
	Alta Terapéutica:	194
	Alta no terapéutica:	74

Viviendas de Apoyo al Tratamiento (VAT) y Viviendas de Apoyo a Enfermos de Sida (VAES)

Son recursos de alojamiento y convivencia, ubicados en edificios o zonas de viviendas normalizadas, destinadas a drogodependientes durante los inicios de su proceso terapéutico.

En las VAT se facilita la adquisición de pautas sociales adaptativas, se potencia de forma progresiva la autonomía y la responsabilidad del paciente. El número de plazas disponibles en 2013 ha sido de 16.

En las VAES se atienden a pacientes drogodependientes afectados de SIDA con un alto grado de exclusión social. El número de plazas disponibles en 2013 ha sido de 31.

Derivaciones realizadas en Cádiz y Andalucía a VAT y VAES en 2013 con expresión del número de renunciaciones y porcentaje de los ingresos sobre el total de protocolos derivados ese año.

VAT y VAES	Protocolos enviados en 2013		Número de				Porcentaje de			
			renunciaciones		ingresos		renunciaciones		ingresos	
	VAT	VAES	VAT	VAES	VAT	VAES	VAT	VAES	VAT	VAES
Provincia de Cádiz	11	27	3	4	7	13	27,3%	14,8%	63,6%	48,1%
Resto de Andalucía	118	54	32	12	74	24	27,1%	22,2%	62,7%	44,4%

El 9,3% de los protocolos remitidos a VAT desde los CTA Cádiz, nos indican una escasa utilización de este tipo de recurso por parte de nuestros centros, frente al 50,0% de protocolos que son remitidos desde Cádiz a las VAES, sobre el total que se envían desde Andalucía, lo que nos habla de todo lo contrario; una importante utilización de este tipo de recurso por parte de los profesionales de Cádiz.

Evolución anual de las derivaciones realizadas a VAT y VAES

En esta tabla se incluyen todos los inicios de tratamiento incluidos los protocolos enviados con anterioridad a 2011.

Año	VAT			VAES		
	Número de Plazas	Inicios Cádiz	Inicios Andalucía	Número de Plazas	Inicios Cádiz	Inicios Andalucía
2005	18	4	59	49	67	115
2006	18	4	77	35	40	82
2007	18	3	61	35	30	75
2008	22	6	54	31	22	41
2009	16	6	94	31	17	51
2010	22	8	78	31	22	36
2011	22	10	90	31	21	52
2012	16	11	91	31	14	40
2013	16	5	67	31	16	38

Inicios en VAT y VAES en Cádiz y Andalucía en 2013, según género y con expresión de la edad media

Provincia de Cádiz	Pacientes que iniciaron en 2013					
	VAT			VAES		
	H	M	Total	H	M	Total
Total de Inicios	4	1	5	6	10	16
Edad Media	40,7	34	39,4	49	40,8	43,8

En Cádiz y respecto de las VAT referimos la poca utilización del recurso que se viene haciendo, con tan sólo 5 ingresos a lo largo de todo el año, frente al importante uso de las VAES.

Distribución de las causas de salida de VAT según ámbito territorial y con expresión del porcentaje de altas terapéuticas conseguidas sobre el total de personas ingresadas a lo largo de 2013

Equipos	Tipos de altas en VAT				
	A. Terap.	A. Vol./Der.	A. Discipl.	Total Altas	% Altas Terap.
Provincia de Cádiz	3	1	1	5	60,0%
Andalucía	58	5	4	67	86,6%

Distribución de las causas de salida de VAES, según ámbito territorial y con expresión del porcentaje de altas terapéuticas conseguidas sobre el total de personas ingresadas a lo largo de 2013

Equipos	Tipos de altas en VAES					
	A. Terap.	A. Vol./Der.	A. Discipl.	Éxitus	Total Altas	% Altas Terap.
Provincia de Cádiz	4	6	1	3	15	26,5%
Andalucía	12	18	2	4	36	33,3%

Sobre el Programa de Tratamiento con Opiáceos

Este programa se basa en facilitar un sustitutivo opiáceo sanitariamente controlado a las personas con trastornos de dependencias y abuso de opiáceos con el propósito de lograr una mejora de la calidad de vida y facilitar un mayor ajuste personal, familiar y social.

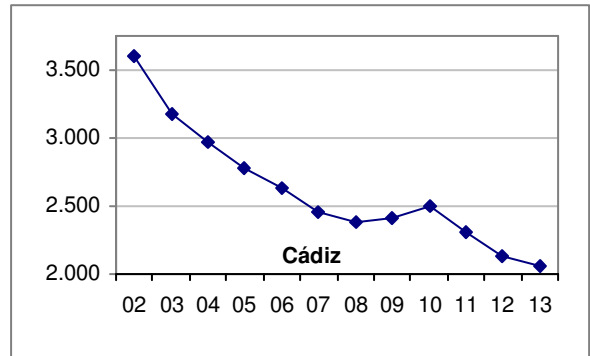
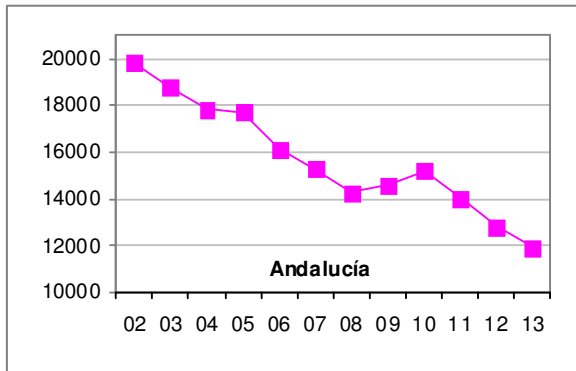
El uso de metadona es una alternativa terapéutica tanto para el tratamiento de las personas con dependencia a opiáceos como para la reducción de los riesgos y daños asociados. Estos tratamientos constituyen uno de los programas más efectivos de intervención tanto por el considerable número de drogodependientes que acogen y por los beneficios individuales y colectivos que se pueden obtener (reducción de los episodios de sobredosis y conductas de riesgo, la disminución de las tasas de mortalidad, cambios en la vía de administración de la sustancia, reducción del consumo de otras sustancias y su utilidad en el caso de mujeres embarazadas, etc.). La gestión de este programa corresponde a la Consejería de Igualdad, Salud y Políticas Sociales.

La dispensación de metadona se puede realizar (según el Decreto 300/2003, de 21 de octubre, por el que se regulan los tratamientos con opiáceos de personas dependientes de los mismos) por los Centros o Servicios Acreditados, establecimientos sanitarios y hospitales públicos dependientes de la Consejería de Igualdad, Salud y Políticas Sociales, así como en hospitales que dispongan de Unidad de Desintoxicación de Drogodependencias. Por otra parte, se puede dispensar en las Oficinas de Farmacias, Comunidades Terapéuticas y en Centros Penitenciarios debidamente acreditados por el mencionado Decreto.

Al final del año 2013, un total de 2.062 personas adictas a opiáceos permanecían adscritas al programa en Cádiz, de las cuales el 86,03% eran hombres.

Evolución anual del número de personas que se mantienen en tratamiento al final de cada año en PTM. Comparación de datos entre la provincia de Cádiz y el total de Andalucía

Año	Pacientes en PTM al final de cada año		% de Cádiz respecto de Andalucía
	Cádiz	Andalucía	
2002	3.599	19.834	18,1
2003	3.171	18.753	16,9
2004	2.967	17.827	16,6
2005	2.775	17.703	15,7
2006	2.626	16.147	16,3
2007	2.455	15.295	16,1
2008	2.382	14.257	16,7
2009	2.407	14.600	16,5
2010	2.495	15.191	16,4
2011	2.305	14.033	16,4
2012	2.136	12.823	16,6
2013	2.062	11.909	17,3



La evolución del número de pacientes en PTM ha presentado una tendencia paulatina al descenso tanto en Cádiz como en Andalucía, probablemente debido a la disminución de las admisiones por opiáceos, al envejecimiento de la población atendida y a la diversificación tanto de los perfiles de pacientes nuevos como a la variada oferta asistencial, encontrándonos en 2013 con las cifras más bajas desde la existencia del programa.

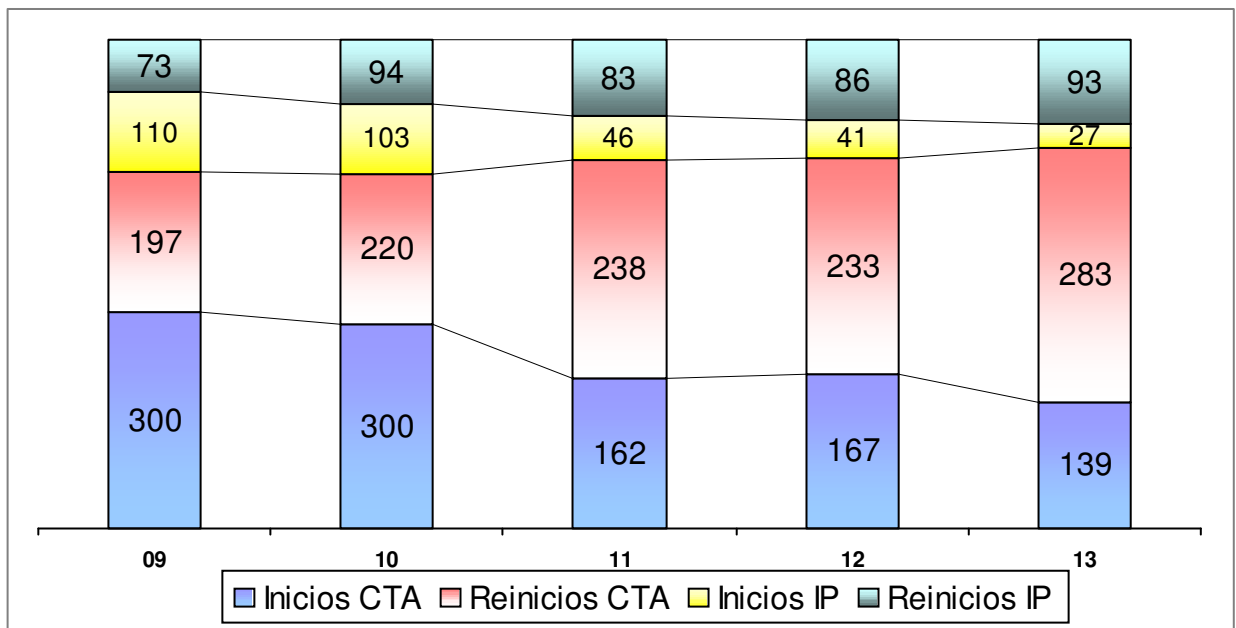
Cuadro resumen de la evolución de algunos indicadores de funcionamiento en el Programa de Metadona: Admisiones a tratamiento, pacientes en programa y número de puntos de dispensación

Año	Admisiones en el programa (Inicios y Reinicios)		Pacientes en PTM	Número de Puntos de Dispensación
2000	3.051		3.995	61
2001	2.899		4.036	64
2002	2.249		3.599	64
2003	1.950		3.171	64
2004	2.132		2.967	64
2005	CTA	1.115	2.426	62
	EAIP	705	349	2
	Total	1820	2.775	64
2006	CTA	918	2.289	62
	EAIP	648	337	2
	Total	1.566	2.626	64
2007	CTA	882	2.198	54
	EAIP	576	257	2
	Total	1.458	2.455	56
2008	CTA	478	2.139	54
	EAIP	202	242	2
	Total	680	2.381	56

2009	CTA	497	2.190	54
	EAIP	183	217	2
	Total	680	2.407	56
2010	CTA	521	2.259	55
	EAIP	196	236	2
	Total	717	2.495	57
2011	CTA	402	2.137	55
	EAIP	129	168	2
	Total	531	2.305	57
2012	CTA	400	1993	55
	EAIP	127	143	2
	Total	527	2.136	57
2013	CTA	422	1.917	55
	EAIP	124	145	2
	Total	546	2.062	57

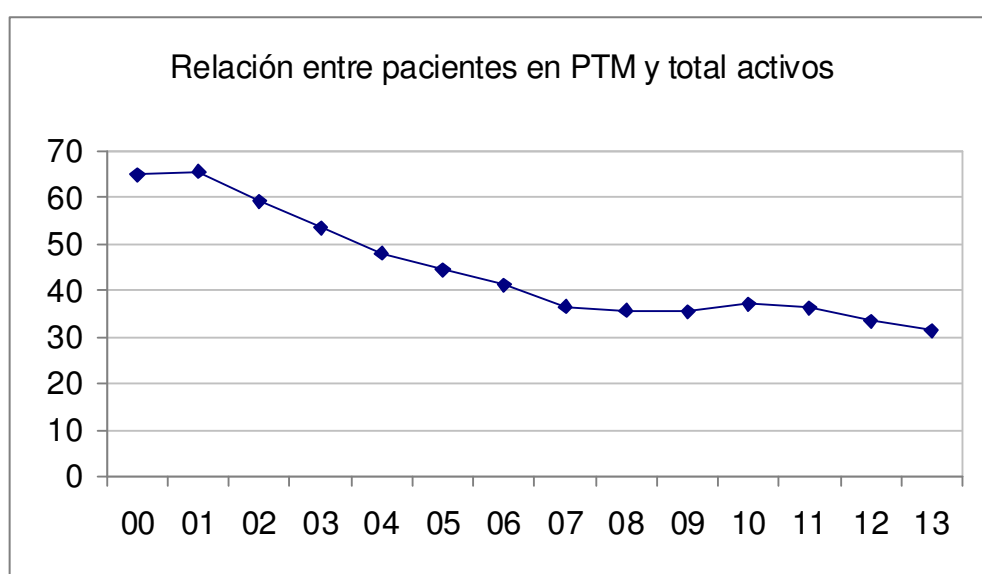
Distribución de los episodios de inicios en el PTM en 2013 según tipo de episodio y ámbito del tratamiento

En la gráfica reflejamos por separado los inicios y los reinicios de tratamiento en los cinco últimos años, respecto de los CTA y de los Equipos de Prisiones, observándose un aumento de los reingresos en el programa y una tendencia a ir disminuyendo las nuevas incorporaciones de usuarios.



Evolución anual de la proporción de pacientes en PTM respecto del total de pacientes en tratamiento

% de pacientes en Metadona	Años												
	01	02	03	04	05	06	07	08	09	10	11	12	13
Total CTA	64,0	58,0	52,6	46,6	44,2	41,6	37,9	36,9	35,8	37,8	37,4	34,8	32,5
Total EAIP	77,7	69,3	60,5	59,1	47,2	39,3	28,4	27,8	31,5	30,7	26,2	21,3	23,2
TOTAL	65,5	59,2	53,4	47,9	44,5	41,3	36,6	35,7	35,4	37,1	36,4	33,4	31,6



Mientras que en 2001, el 64% de las personas en tratamiento estaban adscritos al PTM, a lo largo de los años este porcentaje ha ido disminuyendo progresivamente hasta alcanzar en 2013 la proporción de un 31,6% de usuarios en metadona sobre el total.

Proporción de pacientes en PTM sobre el total en programa y sobre el total de pacientes cuya droga principal es del grupo de los opiáceos en 2013

% de pacientes en Metadona	Pacientes en programa	Pacientes en programa del grupo opiáceos*	Pacientes adscritos a PTM	% pacientes en PTM sobre total	% en PTM sobre grupo opiáceos
Total CTAs	5.896	2.289	1.917	32,5	83,7
Total EAIP	625	315	145	23,2	46,0
TOTAL	6.521	2.604	2.062	31,6	79,2

* Incluye pacientes en tratamiento cuya droga principal corresponde al grupo de los opiáceos (heroína, metadona, etc.) así como a las mezclas de heroína con las diversas formas de cocaína.

Del total de pacientes cuya droga principal está dentro del grupo de los opiáceos, el 79,2% está adscrito al PTM, cifra idéntica al año pasado, si bien observamos un ligera bajada de 2 puntos en el ámbito de los CTA, frente a una ligera subida en IIPP de casi 3 puntos respecto del año pasado.

Distribución de personas admitidas en el PTM y total de pacientes al final del año según género en 2013

Equipos de Tratamiento	Pacientes			
	Inicios+Reinicios	Pacientes activos a 31/12/2013		
		H	M	Total
Cádiz	82	297	62	359
Algeciras	74	171	38	209
Jerez	59	249	28	277
El Pto. de Santa María	42	118	23	141
Rota	7	29	6	35
La Línea	33	216	35	251
Sanlúcar	44	120	21	141
Chiclana	10	45	10	55
Puerto Real	8	35	9	44
San Fernando	19	101	24	125
Barbate	10	51	5	56
Conil	5	27	7	34
Alcalá G.	4	34	2	36
Villamartín	12	66	5	71
Arcos	2	22	0	22
Ubrique	6	32	4	36
Algodonales	5	22	0	22
Total CTA	422	1.635	279	1.914
Botafuegos	37	48	0	48
Puerto II	87	88	9	97
Total EAIP	124	136	9	145
Total Provincial	546	1.771	288	2.059

- No se incluyen los usuarios atendidos en PTM en Centros Concertados de P. Hombre.

Evolución de los porcentajes de las pautas de recogida de metadona

Año	Pauta de Recogida	% de usuarios
2006	Diaria	34,7
	2-3veces/semana	5,6
	Semanal o más	59,7
2007	Diaria	30,1
	2-3veces/semana	5,6
	Semanal o más	64,2
2008	Diaria	28,7
	2-3veces/semana	5,7
	Semanal o más	66,1
2009	Diaria	25,9
	2-3veces/semana	6,0
	Semanal o más	68,1
2010	Diaria	24,4
	2-3veces/semana	5,93
	Semanal o más	69,6
2011	Diaria	20,4
	2-3veces/semana	4,9
	Semanal o más	74,6
2012	Diaria	17,7
	2-3veces/semana	4,5
	Semanal o más	77,8
2013	Diaria	16,8
	2-3veces/semana	4,2
	Semanal o más	78,9

Atendiendo al modo de recogida se comprueba la tendencia, año tras año, a utilizar los modos que implican menor frecuencia en la asistencia a los puntos de dispensación.

Distribución porcentual de pacientes en PTM en 2013, según pauta de recogida utilizada y Distrito Sanitario donde se ubica

Pauta	Bahía de Cádiz-La Janda		Campo de Gibraltar		Jerez-Costa Noroeste		Sierra de Cádiz	
	N	%	N	%	N	%	N	%
Diaria	59*	6,47	232**	41,58	51	11,26	8	5,37
Tres días por semana	1	0,11	0	0,00	0	0,00	5	3,36
Dos días por semana	42	4,61	16	2,87	19	4,19	4	2,68
Un día por semana	645	70,72	162	29,03	229	50,55	125	83,89
Un día cada dos semanas	159	17,43	138	24,73	114	25,17	7	4,70
Un día cada tres semanas	0	0,00	0	0,00	0	0,00	0	0,00
Un día cada cuatro semanas	6	0,66	10	1,79	40	8,83	0	0,00
Total	912	100,00	558	100,00	453	100,00	149	100,00

* En el Distrito Bahía de Cádiz la Janda se encuentran incluidos en recogida diaria los 48 usuarios que se ubican en el Centro Penitenciario Puerto II.

** En el Distrito Campo de Gibraltar en recogida diaria se incluyen 28 pacientes del Centro de Encuentro y Acogida ENAC y 97 pacientes del Centro Penitenciario Botafuegos.

De esta tabla extraemos unos resultados que reflejan la diversidad de las Pautas de recogida de la metadona atendiendo a la ubicación de los centros prescriptores más que a otro tipo de criterio.

En Andalucía, la proporción de pacientes que la recogen diariamente está en torno al 16%, frente a la proporción de usuarios cuya forma de recogida es semanal o más que se encuentra en torno al 80% sobre otras formas de recogida.

Distribución del total de pacientes que salen del PTM en el 2013, según tipo de salida y Distrito Sanitario

Tipo de Salida	Bahía de Cádiz-La Janda		Campo de Gibraltar		Jerez-Costa Noroeste		Sierra de Cádiz	
	N	%	N	%	N	%	N	%
Alta por finalización de programa	89	32,84	57	25,79	23	19,83	14	43,75
Abandono	64	23,62	74	33,48	39	33,62	8	25,00
Alta voluntaria	34	12,55	23	10,41	30	25,86	4	12,50
Exitus	16	5,90	12	5,43	12	10,34	1	3,13
Alta derivada*	67	24,72	55	24,89	12	10,34	3	9,38
Total	271	100,00	221	100,00	116	100,00	32	100,00

* (Fuera de Andalucía o recurso privado o IIPP sin seguimiento)

Consideramos importante reflejar que, pese a las especiales características del PTM, casi un 29% de las personas adscritas a este programa salen del mismo con Alta por finalización de Programa o Alta Terapéutica. En Andalucía, destacamos que este tipo de alta asciende a un 42,41% sobre el resto de salidas.

Distribución del total de pacientes que se mantenían en tratamiento a final de 2013, según dosis, Centro de Dispensación y sexo

Centros Dispensadores	Hombres				Mujeres			
	Dosis Media	Dosis máx.	Dosis mín.	% usuarios con dosis < 60 mg	Dosis Media	Dosis máx.	Dosis mín.	% usuarios con dosis < 60 mg
Cádiz	50,3	360	0	65,1%	64,2	300	5	61,2%
Algeciras	60,6	230	2,5	55,5%	53,9	170	2,5	63,1%
Jerez	65,5	200	0	65,5%	64,7	220	5	53,6%
El Pto. de Santa María	32,6	150	0	83,9%	34,9	105	2,5	82,6%
Rota	38,7	80	5	82,7%	20,4	40	2,5	100,0%
La Línea	61,1	200	2,5	47,7%	49,7	160	0	60,0%
Sanlúcar	64,0	280	2,5	46,6%	42,3	130	2,5	66,6%
Chiclana	57,7	200	5	64,6%	71,2	300	2,5	70,0%
Puerto Real	55,9	200	2,5	60,0%	58,8	140	7,5	55,5%
San Fernando	62,7	400	2,5	61,4%	57,9	200	2,5	58,3%
Barbate	45,5	150	5	70,6%	51,0	70	20	40,0%
Conil	36,6	80	2,5	74,1%	24,6	60	5	85,7%
Alcalá G.	31,6	100	0	82,3%	52,5	80	25	50,0%
Villamartín	74,9	250	5	40,9%	68,0	100	20	40,1%
Arcos	79,3	240	2,5	45,4%	-	-	-	-
Ubrique	37,9	140	2,5	62,5%	72,5	120	30	25,0
Algodonales	43,6	160	7,5	80,0%	-	-	-	-
Total CTA	53,4	400	0	61,5%	54,4	300	0	62,4%
Botafuegos	42,3	140	2,5	67,0%	63,3	125	20	44,4%
Puerto II	87,5	120	2,5	87,5%	-	-	-	-
Total EAIP	40,2	140	2,5	74,3%	63,3	125	20	44,4%
Centro Concertado	43,0	80	15	60,0%	-	-	-	-
Total Provincial	52,4	400	0	62,5%	54,7	300	0	61,8%

La dosis media del total de los centros al final del año 2013 era de 52,7 mg de metadona, encontrándose con dosis entre 0 y 40 mg 888 personas; entre 42,5 mg y 67mg, 417 personas; entre 70mg y 100mg, 318 personas; entre 105 mg y 210 mg, 169 personas y, finalmente, con más de 210 mg, 24 personas.

Consideraciones sobre el programa de Tratamiento con Buprenorfina

Pese a que las limitaciones actuales de dicho Programa cara a su prescripción ya han sido resueltas, el Programa de Tratamiento con Buprenorfina mantiene unos datos de incorporación superiores a años anteriores pero con un crecimiento sostenido en 2013 en nuestra provincia.

Año	Pacientes			
	Incorporaciones	Pacientes activos a 31/12/2013		
		H	M	Total
2010	7	4	2	6
2011	10	12	2	14
2012	8	15	2	17
2013	29	35	5	36

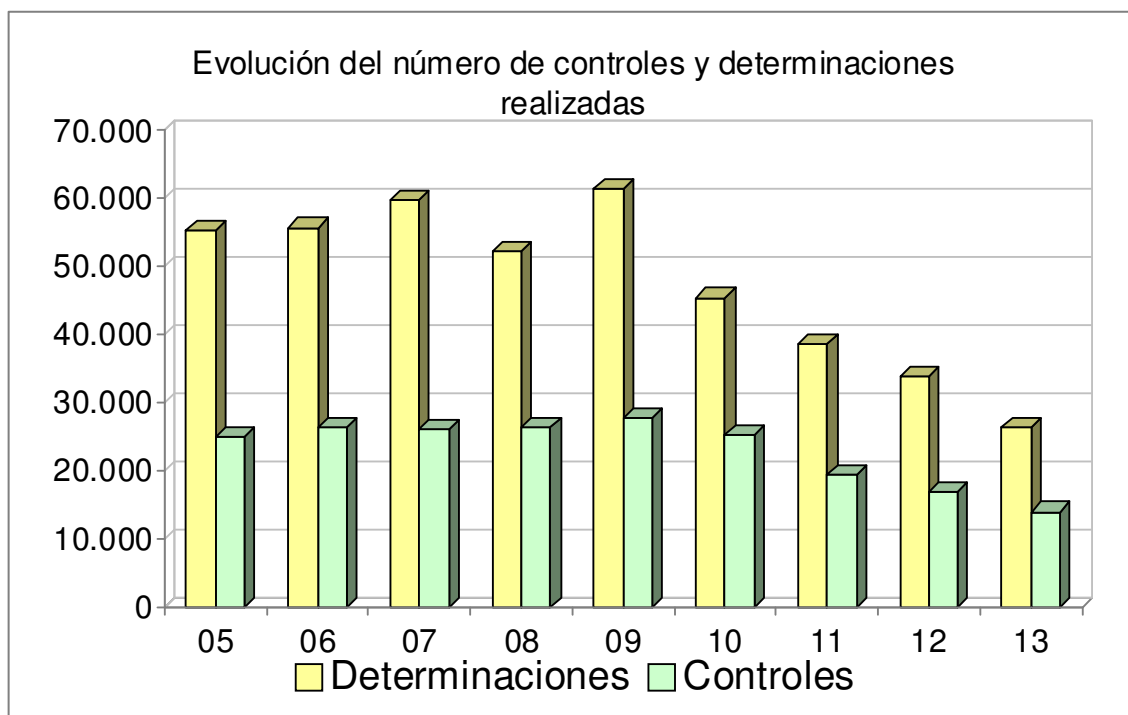
Frente a las 29 incorporaciones que se producen en los CTA de Cádiz, en Andalucía se incorporan 221 usuarios. Respecto de la situación al final de cada año, en Cádiz se mantienen en tratamiento en 2013, 36 pacientes, frente a los 326 que se mantenían en toda Andalucía.

Sobre las determinaciones de drogas en orina (PDMDO)

Con el protocolo de determinaciones de drogas en orina se pretende verificar, mediante un método objetivo, el presunto consumo de drogas en las personas que reciben tratamiento en los Centros de Tratamiento Ambulatorio de la provincia de Cádiz, utilizando para ello el método clínico de enzimo-inmunoensayo. El cuadro resumen de la actividad realizada en los últimos años viene dado por:

Evolución anual de diversos parámetros que configuran la actividad en el Programa de Determinaciones de Metabolitos de Drogas en Orina (PDMDO)

Conceptos	2006	2007	2008	2009	2010	2011	2012	2013
Total determinaciones disponibles	80.400	80.400	80.400	80.400	80.400	55.524	55.524	26.000
Total determinaciones realizadas	55.722	59.743	52.365	61.482	54.566	38.728	33.986	25.964
Total de controles realizados	26.309	26.039	26.435	27.748	25.267	19.486	17.014	13.997
% de realizadas sobre disponibles	69,31%	74,30%	65,13%	76,47%	67,84%	69,75%	60,98%	100,0%
Media de determinaciones realizadas por control	2,1	2,3	1,9	2,2	2,1	1,9	1,9	1,8



Parámetros que configuran la actividad en el Programa de Determinaciones de Metabolitos de drogas en orina, según equipo de tratamiento en 2013

Equipos	Número de determinaciones realizadas	Número de controles realizados	Media anual de determinaciones por control	Proporción entre determinaciones y pacientes activos
Cádiz	3.775	2.063	1,83	3,84
Algeciras	2.950	1.544	1,91	4,50
Jerez	4.568	2.534	1,80	4,60
El Pto. Sta. M.	1.861	992	1,88	5,46
Rota	372	164	2,27	4,09
La Línea	2.472	1.059	2,33	4,59
Sanlúcar	1.858	952	1,95	4,90
Chiclana	834	443	1,88	3,10
Puerto Real	898	533	1,68	3,97
San Fernando	2.195	1.454	1,51	3,56
Barbate	713	222	3,21	5,70
Conil	385	95	4,05	5,13
Alcalá G.	156	35	4,46	2,44
Villamartín	1.342	780	1,72	5,18
Arcos	484	287	1,69	5,38
Ubrique	765	571	1,34	6,07
Algodonales	336	161	2,09	5,25
EAIP Puerto II	611	108	5,66	2,30
Total (sin EAIP)	25.964	13.889	1,87	4,21

* Las determinaciones realizadas por el Equipo de Prisiones de Puerto II, son llevadas a cabo con los medios propios de Instituciones Penitenciarias.

Media de controles realizados a los usuarios que se le solicitan controles de drogas en orina, según equipo de tratamiento en 2013

Equipos	Número de controles realizados	Número de Pacientes a los que se les solicita controles	Media de controles realizados por paciente
Cádiz	2.063	389	5,28
Algeciras	1.544	366	4,22
Jerez	2.534	631	4,04
El Pto. Sta. M.	992	369	2,64
Rota	164	53	3,09
La Línea	1.059	340	3,11
Sanlúcar	952	279	3,41
Chiclana	443	154	2,88
Puerto Real	533	113	4,72
San Fernando	1.454	295	4,93
Barbate	222	75	2,93
Conil	95	35	2,71
Alcalá G.	35	20	1,75
Villamartín	780	208	3,75
Arcos	287	86	3,33
Ubrique	571	78	7,32
Algodonales	161	47	3,43
EAIP Puerto II	108	80	1,35
Total	13.997	3.618	3,8

El PDMDO ha seguido disminuyendo en el año 2013 respecto del número de determinaciones de drogas solicitadas, básicamente debido a las limitaciones impuestas a la hora de asignar presupuesto para la compra de reactivos.

Distribución de los resultados obtenidos en el Programa de Determinaciones de Drogas en Orina en 2013, según parámetros solicitados

Metabolito	Nº de Determin.	% Total	% Positivos	% Negativos	% Nulos	% Manip.
Opiáceos	4131	15.63 %	7.82 %	91.91 %	0.27 %	0 %
Cocaína	11077	41.9 %	9.38 %	90.16 %	0.43 %	0.03 %
Benzodiacep.	1715	6.49 %	24.9 %	74.58 %	0.52 %	0 %
Metadona	1589	6.01 %	53.05 %	46.44 %	0.44 %	0.06 %
Anfetaminas	923	3.49 %	0.22 %	98.92 %	0.87 %	0 %
Cannabis	6531	24.7 %	23.23 %	76.31 %	0.44 %	0.02 %
Alcoholemia	442	1.67 %	12.9 %	87.1 %	0 %	0 %
TOTAL	26.437	100 %	100 %	100 %	100 %	100 %

Sobre la aplicación del Sistema de Gestión de Pruebas Diagnósticas

El Sistema de Gestión de Pruebas Diagnósticas es una aplicación desarrollada en un entorno Web seguro administrado por EPICSA (Empresa Pública Informática de Cádiz, S.A.), que permite dotar a los/as profesionales de una herramienta útil para la aplicación de diversos inventarios y test diagnósticos a los pacientes de nuestros centros desde el año 2008.

El diseño de la aplicación permite la administración de las pruebas, su corrección automatizada, presentación de resultados e informes, así como la impresión de los mismos. También dispone de un sistema de actualización de nuevas pruebas diagnósticas para su uso. Actualmente existe la posibilidad de realizar 70 pruebas diferentes.

Distribución de las pruebas diagnósticas aplicadas a lo largo de 2013 según CTA

Centro	Nº de pruebas aplicadas
Alcalá de los Gazules	76
Algeciras	706
Algodonales	28
Arcos de la Frontera	8
Barbate	149
Cádiz	163
Chiclana de la Frontera	306
Conil	101
EAIP Botafuegos	172
EAIP Puerto II	90
El Puerto de Santa María	8
Jerez de la Frontera	180
La Línea de la Concepción	213
Puerto Real	324
Rota	37
San Fernando	437
Sanlúcar de Barrameda	535
Ubrique	51
Villamartín	85
Total:	3.669

Distribución de las pruebas diagnósticas aplicadas a lo largo de 2013, según Grupo Profesional

Grupo Profesional	Nº de pruebas aplicadas
DUE	235
Médico/a	710
Psicólogo/a	2.023
Trabajador/a social	701
Total:	3.669

Distribución de las pruebas diagnósticas aplicadas a lo largo de 2013, según test aplicado

Test	Nº de pruebas aplicadas
Alcohol Use Disorders Identification Test (AUDIT)	38
Batería de Evaluación del funcionamiento familiar (FAP)	2
Criterios Diagnósticos DSM-IV para juego patológico (I)	17
Cuest. Componentes Obsesivo-Compulsivos de la Bebida (OCDS)	2
Cuestionario APGAR Familiar	8
Cuestionario asertivo	22
Cuestionario CAGE	23
Cuestionario conductual de hábitos de juego	11
Cuestionario de autorregulación para la cocaína	1
Cuestionario de craving de Weiss para la cocaína	20
Cuestionario de detección MULTICAGE CAD-4	1
Cuestionario de juego patológico de South Oaks (SOGS)	4
Cuestionario de motivación del fumador	88
Cuestionario de Personalidad SCID II	264
Cuestionario de Problemas Relacionados con el Alcohol (APQ)	1
Cuestionario de Variables de Interacción Social (VIP)	24
Cuestionario Disejecutivo (DEX-Sp)	31
Cuestionario Salamanca de trastornos de la personalidad	123

Escala Autoaplicada de Adaptación Social SASS	4
Escala Autocumplimenta de síntomas de TDAH en Adultos (ASRS)	163
Escala de Alexitimia de Toronto (TAS-20)	10
Escala de Evaluación de la Actividad Global (EEAG)	41
Escala de evitación y ansiedad social	19
Escala de Hamilton para la Ansiedad (HARS)	2
Escala de Hamilton para la Depresión (HDRS)	8
Escala de impulsividad de Barratt (BIS-11)	9
Escala de Impulsividad I7 de Eysenck	1
Escala de Inadaptación Social (EIS)	28
Escala de Intensidad de la Dependencia al Alcohol (EIDA)	2
Escala de valoración del riesgo de exclusión social	313
Escala Evaluación de la Abstinencia Alcohólica (CIWA-Ar)	15
Escala Evaluación de la actividad social y laboral (EEASL)	4
Escala Multidimensional de Apoyo Social de Zimet	1
Escala Multidimensional de Craving de Alcohol (EMCA)	1
Escala multidimensional de expresión social. Parte cognitiva	16
Escala multidimensional de expresión social. Parte motora	15
Eval. categorial de los estadios del cambio (alcohol)	188
Eval. categorial de los estadios del cambio (benzodiazepina)	32
Eval. categorial de los estadios del cambio (cannabis)	200
Eval. categorial de los estadios del cambio (cocaína)	164
Eval. categorial de los estadios del cambio (drogas diseño)	4
Eval. categorial de los estadios del cambio (heroína)	19
Eval. categorial de los estadios del cambio (opíáceos)	12
Eval. categorial de los estadios del cambio (tabaco)	38
GHQ-28	1
Inventario de Ansiedad Estado-Rasgo (STAI)	57
Inventario de Depresión de Beck (BDI)	28
Inventario de Habilidades de Afrontamiento en Alcoholismo	5
Inventario de pensamientos sobre el juego	5
Inventario de Situaciones de Bebida (IDS-100)	5
Inventario de Situaciones Precipitantes de Recaída (RPI)	7
Inventario del Temperamento y del Carácter TCI-R-67	28
Inventario sit. precipitantes recaída y estrategias afront.	2
Mini examen cognoscitivo (MEC-35)	12

Müncher Alkolismustes Test (MALT)	1
SCID I. Trastornos por consumo de alcohol	264
SCID I. Trastornos por consumo de alucinógenos	2
SCID I. Trastornos por consumo de anfetaminas	6
SCID I. Trastornos por consumo de cannabis	186
SCID I. Trastornos por consumo de cocaína	206
SCID I. Trastornos por consumo de opioides	51
SCID I. Trastornos por consumo de sedantes, hip. y barb.	26
SCL-90-R	371
Test de Fagerström de Dependencia de Nicotina	140
Test de Gloor-Nilson. Comportamiento del fumador	92
Test de Richmond. Motivación para dejar de fumar	105
Wender-Utah Rating Scale (WURS). Eval. retrospectiva de TDAH	80
Total	3.669

Evolución del total de pruebas diagnósticas aplicadas a lo largo de 5 últimos años

Año de aplicación	Nº de pruebas
2008	1.052
2009	5.140
2010	4.546
2011	5.101
2012	3.679
2013	3.669

Sobre la emisión de Informes Técnicos de los usuarios atendidos en los CTA

El informe clínico es la comunicación (escrita u oral) confidencial y científica realizada por uno o varios de los profesionales que componen cada uno de los CTA a un usuario, representante legal o autoridad legal competente, de los resultados de un proceso de evaluación/intervención.

La comunicación escrita u oral es parte imprescindible, no sólo del proceso de evaluación, sino del proceso de intervención en su totalidad, lo que unido al aumento de la demanda de estos informes desde distintas instituciones y de las responsabilidades de los profesionales, está obligando que en

nuestro contexto establezcamos unas indicaciones protocolizadas que ayuden a organizar esta actividad como profesionales que desempeñamos la labor en una institución pública.

Esta actividad, pues, obliga a que, argumentemos suficiente y justificadamente las conclusiones y propuestas que formulamos en cualquiera de nuestras múltiples y variadas gestiones profesionales. La legitimidad de la autoridad de un experto está basada en el hecho de que sus planteamientos se sustenten en criterios imparciales, teorías fundamentadas, investigaciones contrastadas, instrumentos fiables y actuaciones efectivas.

En 2012 se solicitó la presencia de los profesionales en las vistas orales en 23 ocasiones, a las cuales se acudió en 17 ocasiones. En 2013, sólo se solicitó nuestra presencia en calidad de perito/testigo en 18 ocasiones y se acudió a 14 de ellas (11 profesionales).

Distribución de los informes emitidos a lo largo de 2013 según CTA que lo realiza y proporción del número de informes sobre los pacientes en programa al final de año

Centro	Nº de Informes	Pacientes en programa	Proporción entre Informes y Pacientes
Alcalá de los Gazules	22	64	0,34
Algeciras	415	655	0,63
Algodonales	32	64	0,50
Arcos de la Frontera	94	90	1,04
Barbate	117	125	0,94
Cádiz	847	984	0,86
Chiclana de la Frontera	212	269	0,79
Conil	35	75	0,47
EAIP Botafuegos	210	359	0,58
EAIP Puerto II	241	266	0,91
Jerez de la Frontera	955	993	0,96
La Línea de la Concepción	202	538	0,38
Puerto Real	294	226	1,30
Rota	48	90	0,53
San Fernando	541	617	0,88
Sanlúcar de Barrameda	305	379	0,80
Ubrique	70	126	0,56
Villamartín	190	259	0,73
Total:	4.830	6.179	0,78

Desde los CTA se notificaron, en 2012, 3.432 informes y en 2013 esta cifra ha ascendido a 4.830. Al igual que el año pasado, destacan los CTA de Jerez y Cádiz en cuanto al volumen de informes emitidos.

La proporción entre informes y pacientes, nos referiría en términos generales que, a más pacientes en programa, más volumen asistencial y por ende, más número de informes emitidos. De los datos existentes en la tabla se desprende que no siempre dicha proporción está compensada.

Distribución de los informes emitidos a lo largo de 2013 según solicitante

Solicitantes de los informes	Nº de Informes
Propio Usuario	3.038
Sanciones Administrativas de Sub. de Gobierno	680
Centros de Inserción Social Penitenciarios y Servicios de Gestión de Penas y Medidas Alternativas	438
Aparato Judicial	338
Equipo de Medio Abierto y Justicia Juvenil	185
I. Medicina Legal	68
Servicios Sociales de Ayuntamiento y Junta de Andalucía	29
Otros (Abogados, Equipos de Valoración de Incapacidades, otros Centros de Tratamiento, etc.)	54
Total	4.830

En 2012 se notificaron 3.432 informes procedentes de los CTA, en 2013 se ha producido un aumento en la notificación de los mencionados informes, si bien cabe hacer las siguientes consideraciones:

- No se está respetando los campos previamente fijados para que las opciones de "solicitante" puedan ser fácilmente agrupadas, por lo que resulta complejo la agrupación de los informes.
- Probablemente ni se registra todo lo que se debe registrar y a la vez se registran informes que no debieran registrarse ya que el dato se recoge directamente desde el Sipasda. Se registran 68 informes solicitados por el Instituto de Medicina Legal, mientras que en el Sipasda se notifican 244.
- Las peticiones que los usuarios realizan de forma individualizada generan un volumen de trabajo muy importante en los CTA, lo cual debería tenerse en consideración a la hora de la planificación de la actividad en los centros.

Distribución de los informes emitidos a lo largo de 2013 según CTA para los foros del Instituto de Medicina Legal

Centro	Nº de Informes
Algeciras	20
Algodonales	1
Barbate	6
Cádiz	42
Chiclana de la Frontera	15
EAIP Botafuegos	27
EAIP Puerto II	80
El Pto. de Sta. María	5
Jerez de la Frontera	18
La Línea de la Concepción	8
Puerto Real	3
Rota	3
San Fernando	5
Sanlúcar de Barrameda	6
Ubrique	1
Villamartín	1
Centro Concert. (P. Hombre)	3
Total:	244

ÁREA DE PREVENCIÓN FORMACIÓN

Consideraciones generales

Durante el año 2013, se ha realizado un importante esfuerzo, fundamentalmente por parte de los profesionales de los Centros de Tratamiento Ambulatorio de la Red Provincial para adaptarse a la situación económica y presupuestaria por todos conocidas.

Desde una perspectiva general podríamos argumentar que el grado de implementación de los distintos programas que constituyen el Área de Prevención-Formación mantienen una línea continuista con respecto al año pasado salvo en el programa de Cine: Educación en valores y Promoción de la Salud, motivada por la imposibilidad de adquirir nuevas guías del profesorado y del alumnado y por lo tanto disponer los centros educativos del material del programa.

Cabe destacar la colaboración ofrecida durante este año por el Colegio Oficial de Trabajadores Sociales, Servicio de Justicia Juvenil y Delegación de Educación en la realización de cursos y jornadas.

Como gran novedad, este año podríamos citar el incremento de actividades de sensibilización realizadas gracias a la utilización de los denominados MUPIS (pantallas publicitarias) distribuidas por 18 localidades de la provincia gracias al Convenio de Colaboración existente entre la Diputación Provincial y la Federación de Comercio de la Provincia de Cádiz.

Prevención Universal de las drogodependencias en el ámbito familiar

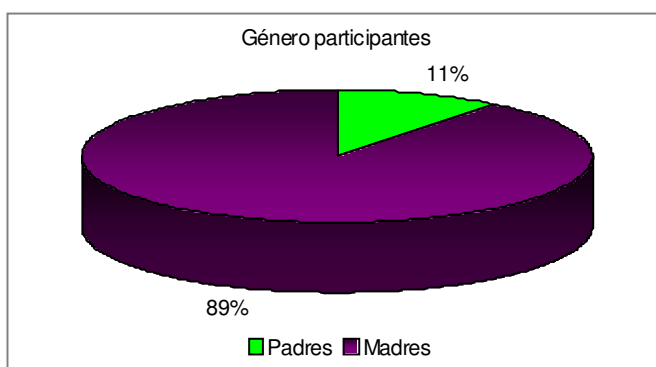
Objetivo: Modificar los factores de riesgo y de protección del entorno familiar para prevenir el abuso de drogas en los pre y adolescentes, mediante el incremento de la información sobre las drogas por parte de los padres, la mejora de sus habilidades educativas y la clarificación de la posición de la familia con relación al consumo de drogas.

Ámbito de actuación: Las actividades se llevan a cabo a través de acuerdos de colaboración de Asociaciones de Padres y Madres de los centros educativos que responden a la oferta realizada.

Distribución del número de sesiones realizadas desde cada CTA con significación del total de horas de formación dentro del capítulo de prevención universal en el ámbito familiar en 2013

Equipo de Tratamiento	Horas	Hombres	Mujeres	Total
Puerto Real	10	1	14	15
Villamartín/Arcos	10	4	28	32
Ubrique/Algodonales	30	11	97	108
Total	50	16	139	155

Representación gráfica, según género, de los participantes en el programa de prevención universal en el ámbito familiar



Prevención

Selectiva de las

drogodependencias en el ámbito familiar

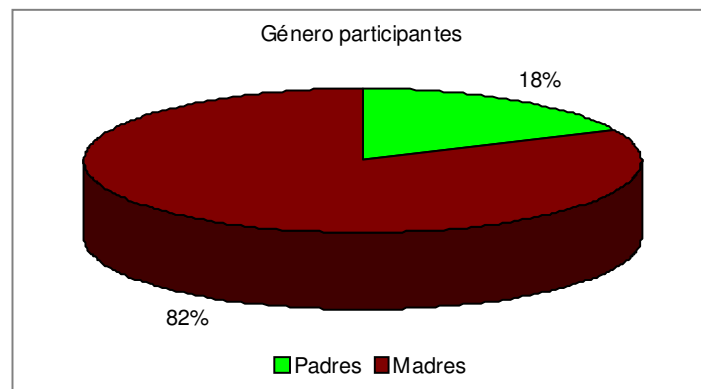
Objetivo: Modificar los factores de riesgo y de protección del entorno familiar para prevenir el abuso de drogas en los pre y adolescentes con problemas de conducta e hijos de familias de riesgo, mediante el incremento de la información sobre las drogas por parte de los padres, la mejora de sus habilidades educativas y la clarificación de la posición de la familia con relación al consumo de drogas.

Ámbito de actuación: Las actividades se llevan a cabo a través de demanda del programa "Planes de Convivencia de los Institutos de Educación Secundaria de la localidad de Chiclana de la Frontera."

Distribución del número de sesiones realizadas con significación del total de horas de formación dentro del capítulo de prevención selectiva en el ámbito familiar en 2013

Equipo de Tratamiento	Horas	Hombres	Mujeres	Total
Chiclana	13	3	14	17
Total	13	3	14	17

Representación gráfica, según género, de los participantes en el programa de prevención selectiva en el ámbito familiar



Actuaciones con jóvenes vulnerables

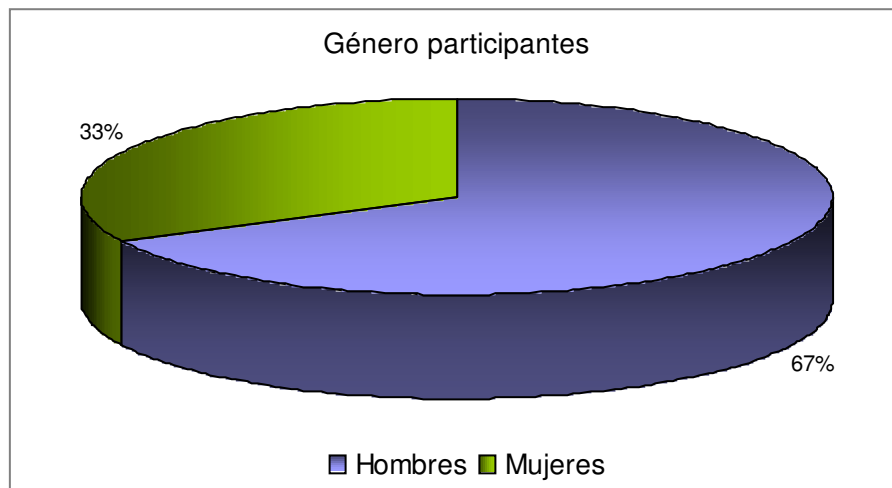
Objetivo: Reducir el abuso de drogas legales e ilegales, contribuyendo a la disminución de daños asociados al consumo de las mismas a través de estrategias formativas e informativas en la población que asiste.

Ámbito de actuación: Colectivos de especial vulnerabilidad: Alumnado de Escuelas Taller, Casas de Oficio y jóvenes con necesidades socioeducativas.

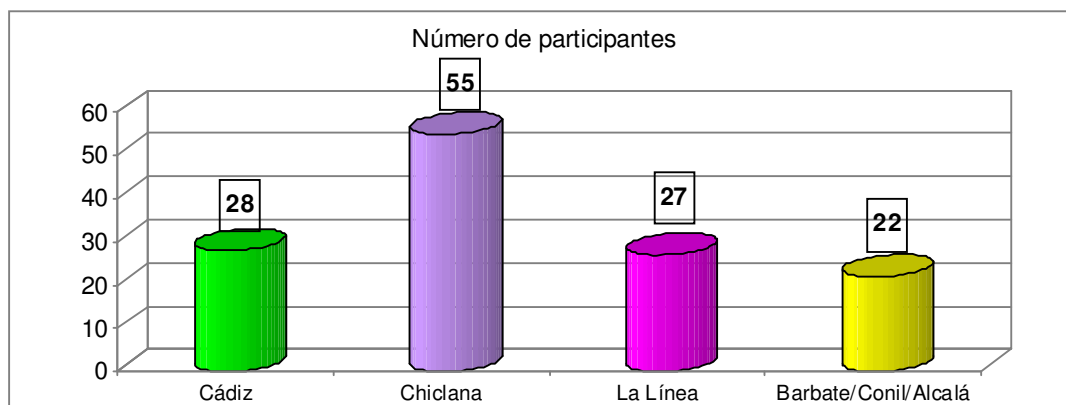
Distribución del número de horas de las intervenciones realizadas con significación del CTA que lo ha realizado y sexo de los participantes en 2013

Equipo de Tratamiento	Horas	Hombres	Mujeres	Total
Cádiz	6	24	4	28
Chiclana	12	45	10	55
Barbate/Conil/Alcalá	4	14	13	27
La Línea	4	6	16	22
Total	26	89	43	132

Representación gráfica, según género, de los participantes en el programa de intervenciones con jóvenes vulnerables



Representación gráfica de los participantes en el programa de intervenciones con jóvenes vulnerables por localidades



Actividades de sensibilización (Campañas divulgativas)

El objetivo de estas actividades está encaminado a sensibilizar a la población general acerca de las consecuencias negativas del consumo de drogas e informar sobre los recursos de tratamiento existentes en nuestra comunidad y las formas de acceso a los mismos.

Ámbito de actuación: Sociedad en general y poblaciones más vulnerables en particular.

Inserción en los medios de comunicación escrita de la provincia de la siguiente imagen:



Medios participantes: Diario de Cádiz, Diario de Jerez, Europa Sur, La Voz de Cádiz, Información de Cádiz, Información San Fernando, Faro de Algeciras e Información de El Puerto de Santa María.

Mensajes en MUPIS a partir del Convenio de colaboración existente entre la Diputación Provincial y la Confederación de Comercio de la provincia de Cádiz.

Fecha conmemorativa: Día Mundial Sin Tabaco

Temporalidad: 15 de mayo al 15 de junio de 2013



Fecha Conmemorativa: Día Mundial sin Alcohol

Temporalidad: 1 al 30 de noviembre de 2013

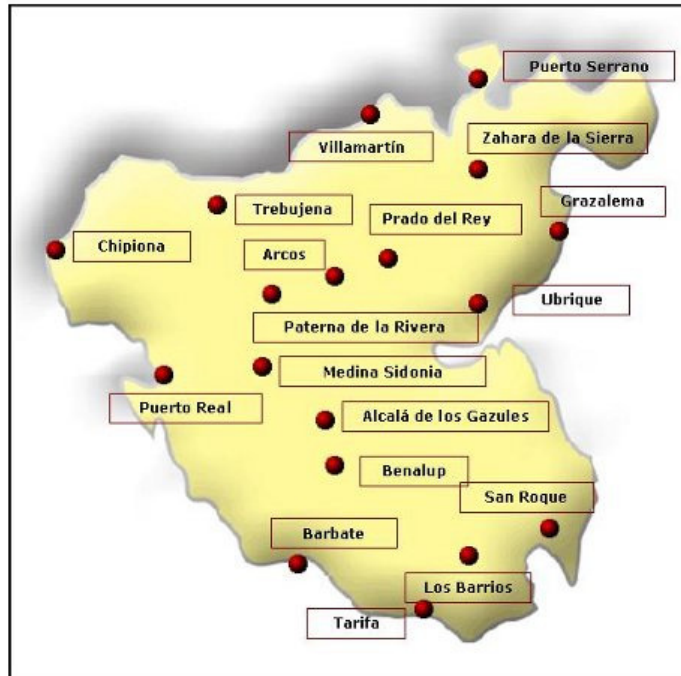


Fecha Conmemorativa: Día Mundial de la lucha contra el uso indebido y el tráfico ilegal de drogas

Temporalidad: 12 al 30 de junio de 2013



Distribución por localidades de los MUPIS instalados en la provincia de Cádiz



Intervenciones en Medios de Comunicación Social

Equipo de Tratamiento	Actividad	Medio
Algeciras	Artículo/Entrevista	Algeciras al minuto
Puerto Real	Artículo "Adicciones Comportamentales"	Diario de Cádiz
Cádiz	Artículo "Adicciones Comportamentales"	Diario de Cádiz
Cádiz	Artículo "Día Sin Tabaco"	El Independiente

Actividades de colaboración con Ayuntamientos

Equipo de Tratamiento	Actividad	Ayuntamiento
Chiclana	Elaboración Plan Local de Salud	Chiclana
Puerto Real	Elaboración Plan Local de Salud	Puerto Real
Algodonales	Elaboración Plan Local de Salud	Algodonales
Jerez	"Cuentos para Flipar"	Jerez
Ubrique	Observatorio de Drogas	Olvera

Programa de Formación

Favorecer, organizar y desarrollar, directa o indirectamente, la formación en el campo de las drogodependencias de aquellos grupos profesionales o sociales que realizan intervenciones de carácter preventivo, asistencial y de integración social.

Ámbito de actuación: Profesionales que intervienen profesionalmente en drogodependencias, así como determinados grupos profesionales de distintos ámbitos, relacionados de alguna manera con las adicciones.

Denominación	Localidad	Participantes
Formación en Adicciones a Agentes de Dinamización Ciudadana	Cádiz	12
Jóvenes infractores y Drogodependencias	Cádiz	87
El Trabajador Social en el abordaje de las Drogodependencias	Cádiz	97
Diagnóstico y Tratamiento del Tabaquismo	Cádiz	33
Formación Básica en drogodependencias dirigida al profesorado	Arcos	59
Total		288

Formación ámbito Universitario: Facultades de Enfermería y Fisioterapia, Trabajo Social y Educación

Denominación	Localidad	Participantes
Epidemiología y Prevención de las Drogodependencias	Cádiz	60
Adicciones Comportamentales	Puerto Real	35
Formación dirigida a estudiantes de Grado de Trabajo Social	Jerez	70
Total		165

Formación Otros Colectivos: Asociación AFATEM, Centro de Menores Manuel de Falla y Unidad Docente Multidisciplinar de Salud Mental del Hospital de Jerez

Denominación	Localidad	Participantes
Intervenciones Familiares de Pacientes con Patología Dual	Tarifa	50
Formación a Técnicos que trabajan con menores extranjeros	Jerez	37
Diferentes abordajes sistémicos en el abordaje de las adicciones	Jerez	24
Total		111

Cine Educación en Valores y Promoción de la salud

Objetivo: Formar al alumnado en valores, actitudes y habilidades sociales, para que actúen como factores de protección ante el consumo de drogas.

Ámbito de actuación: Centros Educativos de Primaria y Secundaria así como entidades interesadas en el desarrollo de estilos de vida saludable de la provincia de Cádiz

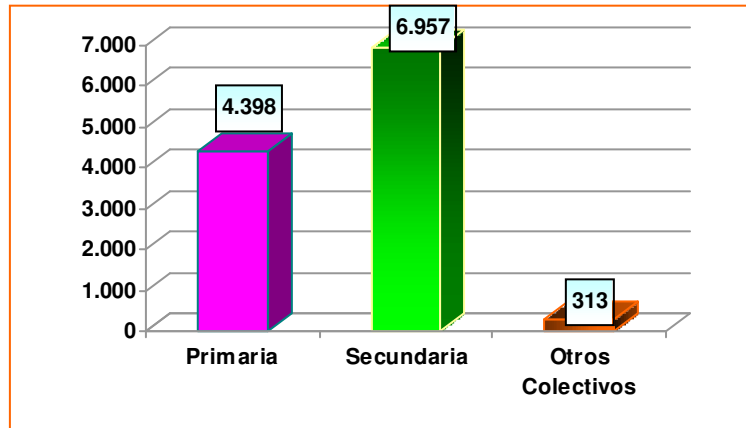
Distribución del alumnado que participa según localidad y género, con significación del porcentaje que representa cada población respecto del total dentro del programa Cine: Educación en Valores y Promoción de la Salud 2013 en el ámbito educativo

Localidad	Alumnos		Alumnas		Total	
	Nº	%	Nº	%	Nº	%
Alcalá del Valle	117	2,09	100	1,74	217	1,91
Algeciras	560	9,99	648	11,28	1208	10,64
Arcos	756	13,48	754	13,12	1510	13,30
Benalup	51	0,91	67	1,17	118	1,04
Bornos	56	1,00	42	0,73	98	0,86
Cádiz	105	1,87	128	2,23	233	2,05
Chiclana	275	4,90	330	5,74	605	5,33
Chipiona	126	2,25	132	2,30	258	2,27
El Puerto	81	1,44	92	1,60	173	1,52
Jerez	1.422	25,36	1.456	25,33	2.878	25,35
La Línea	75	1,34	83	1,44	158	1,39
Los Barrios	42	0,75	36	0,63	78	0,69
Medina	68	1,21	88	1,53	156	1,37
Olvera	144	2,57	132	2,30	276	2,43
Paterna	135	2,41	141	2,45	276	2,43
Prado del Rey	138	2,46	133	2,31	271	2,39
Puerto Real	347	6,19	287	4,99	634	5,58
San Fernando	277	4,94	274	4,77	551	4,85
Sanlúcar	540	9,63	496	8,63	1036	9,12
Tarifa	97	1,73	103	1,79	200	1,76
Ubrique	111	1,98	130	2,26	241	2,12
Vejer	85	1,52	95	1,65	180	1,59
Total	5.608	100,00	5.747	100,00	11.355	100,00

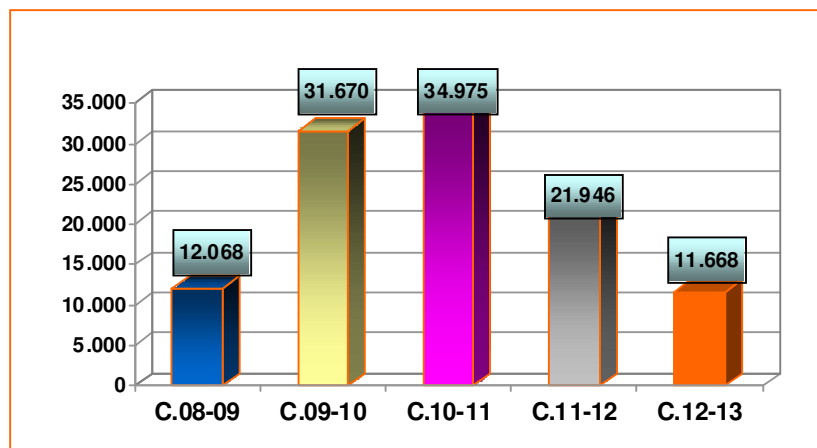
Distribución del alumnado que participa según localidad y género, con significación del porcentaje que representa cada población respecto del total dentro del programa Cine: Educación en Valores y Promoción de la Salud 2013 en "Otros colectivos"

Localidad	Alumnos		Alumnas		Total	
	Valor	%	Valor	%	Valor	%
El Puerto	174	76,65	31	36,05	205	65,50
Jerez	53	23,35	55	63,95	108	34,50
Total	227	100,00	86	100,00	313	100,00

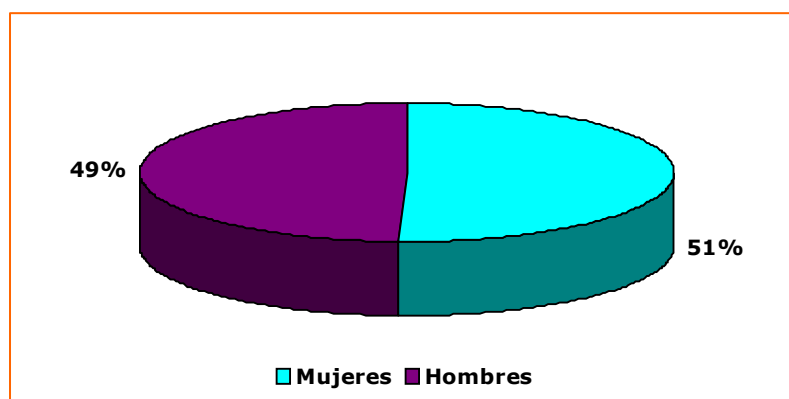
Distribución gráfica del alumnado participante por nivel escolar. Curso 2012-2013



Distribución gráfica del número de alumnos participantes en el programa por curso escolar



Distribución gráfica por sexo del alumnado participante en el curso 2012-2013



Relación de Centros Educativos que participan en el programa Cine Educación en Valores y Promoción de la Salud durante el curso 2012-2013

Denominación	Localidad
CEIP Manuel Portales Garrido	Alcalá del Valle
CEIP Santiago Guillen	Alcalá del Valle
Ies Baelo Claudia	Algeciras
IES Ventura Morón	Algeciras
CEIP Santa Teresa de Jesús	Algeciras
IES Isla verde	Algeciras
IES Los Cabezuelos	Arcos de la Frontera
IES Alminares	Arcos de la Frontera
IES Guadalpeña	Arcos de la Frontera
CEIP Padre Muriel	Benalup-Casas Viejas
CEIP San Juan de Ribera	Bornos
CEIP Santa Teresa	Cádiz
Institución Provincial Gaditana	Cádiz
IES La Pedrera Blanca	Chiclana de la Frontera
IES Salmedina	Chipiona
CEIP La Florida	El Puerto de Santa María
CEIP Torresoto	Jerez de la Frontera
CEIP Poeta Carlos Álvarez	Jerez de la Frontera
CEIP San Juan de Dios	Jerez de la Frontera
CEIP García Lorca	Jerez de la Frontera
CEIP Alfonso X	Jerez de la Frontera
IES Caballero Bonald	Jerez de la Frontera
IES San Telmo	Jerez de la Frontera
CEIP Pío XII	Jerez de la Frontera
CEIP Juventud	Jerez de la Frontera
CEIP Luis Vives	Jerez de la Frontera
CEIP El Retiro	Jerez de la Frontera
CEIP Andrés de Ribera	Jerez de la Frontera
CEIP La Alcazaba	Jerez de la Frontera
CEIP Virgen del Mar	Jerez de la Frontera
CEIP San José Obrero	Jerez de la Frontera
IES Romero Vargas	Jerez de la Frontera
CEIP Cervantes	Jerez de la Frontera
CEIP Tomasa Pinilla	Jerez de la Frontera
IES Asta Regia	Jerez de la Frontera
CEIP Cuartillo	Jerez de la Frontera
CEIP La Ina	Jerez de la Frontera
CEIP La Atunara	La Línea de la Concepción
CEIP P. Luis Lamadrid	Los Barrios
CEIP Doctor Thebussem	Medina Sidonia
IES Sierra de Lijar	Olvera
C.E.PR. San José de Calasanz	Olvera

IES Zaframagón	Olvera
IES Paterna	Paterna de Rivera
IES Carlos III	Prado del Rey
IES Profesor Antonio Muro	Puerto Real
CIMI Bahía de Cádiz (Masculino)	Puerto Real
IES La Jarcia	Puerto Real
Nuestra Señora del Carmen	San Fernando
CEIP Maestra Caridad Ruiz	Sanlúcar de Barrameda
IES Francisco Pacheco	Sanlúcar de Barrameda
CEIP Quinta de la Paz	Sanlúcar de Barrameda
CEIP Virgen de la Caridad	Sanlúcar de Barrameda
IES El Picacho	Sanlúcar de Barrameda
CEIP Guzmán el Bueno	Tarifa
Centro Concertado Sagrado Corazón de Jesús	Ubrique
CEIP Víctor de la Serna y Espina	Ubrique
EE PP Sagrada Familia	Vejer de la Frontera

Prácticas Profesionales

Objetivo: Lograr que los alumnos seleccionados alcancen una mayor capacitación profesional en materia de drogodependencias mediante la realización de un período de prácticas en los Centros de Atención Ambulatoria de la Red Pública de Atención a las Drogodependencias y Adicciones de la Provincia de Cádiz.

Ámbito de actuación: Los profesionales que realizan prácticas profesionales en la Red Pública de Atención a las Drogodependencias de la Provincia de Cádiz, son propuestos por convenios de colaboración entre la Diputación Provincial y las siguientes instituciones: SAS, Colegio Oficial de Psicólogos de Andalucía Occidental (Subdelegación de Cádiz), Colegio Oficial de Trabajo Social de Cádiz, Centro Universitario de Estudios Sociales de Jerez de la Frontera y UNED.

CTA	T. S.	Mir F.	Mir P.	Pir	Psic	E	Total
Algeciras	2		1	1	2		6
Cádiz	1	2	5				8
San Fernando			1				1
Jerez			2				2
Sanlúcar			2				2
Villamartín			2			1	3
Puerto Real	1						1
Total	4	2	13	1	2	1	23

Programa Ciudades ante las Drogas

El programa "Ciudades ante las Drogas" pretende ser un instrumento de prevención de las drogodependencias en el marco comunitario, que sirva de referente en la Comunidad Autónoma de las actuaciones que se pongan en marcha desde los Ayuntamientos, Mancomunidades y Agrupaciones de Municipios.

A través de este programa, se intenta colaborar en la puesta en marcha y el desarrollo de medidas de carácter local, dirigidas a la prevención del consumo de drogas.

Distribución de ayuntamientos que participan del programa Ciudades ante las Drogas, con indicación de las subvenciones otorgadas en 2013 por la Junta de Andalucía

Ayuntamiento/ Mancomunidad	Subvención 2013
Chiclana	21.030,36 €
San Roque	18.025,30 €
San Fernando	21.030,36 €
Jerez de la Frontera	24.035,43 €
Manc. La Janda	13.490,06 €
Alcalá del Valle	4.800,00 €
Barbate	9.012,14 €
Olvera	2.182,91
Villamartín	8.411,57 €
Rota	5.407,59 €
Setenil de las Bodegas	4.200,00 €
El Gastor	1.374,58 €
Ubrique	1.750,00€
Chipiona	2.628,54 €
Total	137. 378,84 €

Programas de Prevención en el ámbito educativo

Se incluyen en este apartado los programas reglados de prevención de las drogodependencias en el medio educativo en la provincia de Cádiz.

Prevenir para Vivir

Objetivos: Reducir el consumo de alcohol, tabaco y drogas ilegales, retrasar la edad de inicio del consumo de tabaco, alcohol y drogas ilegales, aumentar la autoestima del alumnado, las habilidades de oposición y fomentar las habilidades de autoafirmación.

Ámbito de actuación: Alumnado de Secundaria y Ciclos Formativos de los centros educativos de la Provincia de Cádiz.

Relación de Centros Educativos que participan en el programa durante el curso 2013 y ubicación de los mismos

Denominación	Localidad
CEIP Virgen del Mar	El Portal
IES Menéndez Tolosa	La Línea de la Concepción
IES Sidón	Medina-Sidonia
CDP La Salle Buen Consejo	Puerto Real
CDP Santo Ángel	Puerto Real
CEIP Juan Díaz de Solís	San Fernando
CEIP Vicente Tofiño	San Fernando
IES Doñana	Sanlúcar de Barrameda
CEIP Sagrado Corazón	Puente Mayorga
CEIP Fernando Hue y Gutiérrez	Zahara
IES Fuente Alta	Algodonales
IES Las Cumbres	Ubrique
CEIP Barbésula	San Enrique
IES San Juan de Dios	Medina-Sidonia
IES Francisco Romero Vargas	Jerez de la Frontera
RE Nuestra Señora de los Remedios	Olvera
CEIP Lomopardo	Jerez de la Frontera
CDP José Cabrera	Trebujena
IES Los Cabezuelos	Arcos de la Frontera
CDPEESAR Infanta Doña Cristina	San Fernando
IES Cristóbal Colón	Sanlúcar de Barrameda
IES José Luis Tejada Peluffo	El Puerto de Santa María
IES Fuente Grande	Alcalá del Valle
IES Vega de Guadalete	La Barca de la Florida
IES Carlos III	Prado del Rey
IES La Jarcía	Puerto Real
IES Baelo Claudia	Tarifa
IES Paterna	Paterna de Rivera
IES Maestro Francisco Fatou	Ubrique
IES Las Palomas	Algeciras
IES Guadalpeña	Arcos de la Frontera
IES Almoraima	Castellar de la Frontera
IES Castillo de Fatetar	Espera
IES Roche	Roche
IES Villa de Setenil	Setenil
IES García Lorca	Algeciras
IES San Telmo	Jerez de la Frontera

Y tú, ¿qué piensas?

Objetivos: Hacer llegar a los grupos de jóvenes participantes informaciones, datos e ideas acerca de temas y áreas importantes en sus vidas, para que dispongan de esa información cuando tengan que tomar decisiones.

Ámbito de actuación: Está dirigido a grupos de jóvenes de entre 15 y 18 años (4º E.S.O., Bachillerato y Ciclos Formativos).

Relación de Centros Educativos que participan en el programa durante el curso 2012-2013

Denominación	Localidad
IES Carlos Cano	Los Barrios
IES Ventura Morón	Algeciras
IES Trafalgar	Barbate
CDP María Medianera Universal	Jerez de la Frontera
IES Alvar Núñez	Jerez de la Frontera
IES Sidón	Medina-Sidonia
CDP La Salle Buen Consejo	Puerto Real
CDP La Salle San Francisco	Sanlúcar de Barrameda
IES Fuente Alta	Algodonales
IES Levante	Algeciras
IES Alventus	Trebujena
IES Cristóbal Colón	Sanlúcar de Barrameda
RE.EE.MM. San Roque	San Roque
IES José Luis Tejada Peluffo	El Puerto de Santa María
IES Baelo Claudia	Tarifa
IES Paterna	Paterna de Rivera
IES Maestro Francisco Fatou	Ubrique
IES Las Palomas	Algeciras
IES Guadalpeña	Arcos de la Frontera
IES Fernando Quiñones	Chiclana de la Frontera
IES Castillo de Fatetar	Espera
IES García Lorca	Algeciras

Di No

Objetivos: Desarrollar actividades para la mejora de la autoestima y de habilidades sociales.

Ámbito de actuación: Alumnado de Tercer Ciclo de Primaria.

Relación de Centros Educativos que participan en el programa en el curso 2012-2013

Denominación	Localidad
CEIP Santiago Guillén	Alcalá del Valle
CEIP General Castaños	Algeciras
CEIP Sancti Petri	Chiclana de la Frontera
CEIP Ntra. Sra. de Europa	Algeciras
C.D.PR. Miguel de Cervantes	Algodonales
CEIP Estrella del Mar	Barbate
CEIP Ntra. Sra. de Guadalupe	Palmones
CEIP Ntra. Sra. de los Remedios	Chiclana de la Frontera
CEIP Reyes Católicos	Cádiz
CEIP El Trovador	Chiclana de la Frontera
CEIP Isabel La Católica	Chiclana de la Frontera
CEIP Ntra. Sra. del Rosario	El Gastor
CEIP Tomasa Pinilla	Guadalcajín
CEIP Al Ándalus	Jerez de la Frontera
CEIP San José Obrero	Jerez de la Frontera
CDP Jesús María-Asunción	Jerez de la Frontera
CEIP Sagrada Familia	Jerez de la Frontera
CEIP Andrés de Ribera	Jerez de la Frontera
CEIP El Retiro	Jerez de la Frontera
CEIP Juventud	Jerez de la Frontera
CEIP San Juan de Dios	Jerez de la Frontera
CEIP Virgen del Mar	El Portal
CEIP Ernesto Olivares	San José del Valle
CEIP Guadalete	El Torno
CEIP Cristo Rey	San Pablo de Buceite
CEIP Ntra. Sra. de las Mercedes	La Línea de la Concepción
CEIP Santa Ana	La Línea de la Concepción
CEIP Doctor Thebussem	Medina-Sidonia
CEIP Miguel de Cervantes	Olvera
C.E.PR. Pablo de Olavide	Prado del Rey
CEIP Juan Sebastián Elcano	San Fernando
CEIP José Luis Poulet	El Puerto de Santa María
CDP La Salle Buen Consejo	Puerto Real
CEIP Blas Infante	Puerto Serrano
CEIP Pedro Antonio de Alarcón	Rota
CEIP Azorín	Rota
CEIP Casería de Ossio	San Fernando
CPD Liceo Sagrado Corazón	San Fernando
CEIP La Ardila	San Fernando
CEIP Quinta de la Paz	Sanlúcar de Barrameda
CEIP Virgen de la Caridad	Sanlúcar de Barrameda
CDP La Salle San Francisco	Sanlúcar de Barrameda
CEIP Albaicín	Sanlúcar de Barrameda

CEIP San Bernardo	Estación Férrea
CEIP Guzmán El Bueno	Tarifa
CDP Escuelas Profesionales de la Sagrada Familia-Nuestra Señora del Buen Consejo de Las Lomas	Las Lomas
CEIP Profesor Gálvez	Villaluenga del Rosario
CEIP Ntra. Sra. de las Montañas	Villamartín
CEIP Servando Camúñez	San Fernando
CEIP Ntra. Sra. de la Oliva	Vejer de la Frontera
CEIP Los Molinos	Vejer de la Frontera
CEIP Guadaluz	Guadalcaçín
CEIP Al-Ándalus	Chiclana de la Frontera
CEIP San Bernardo	Algeciras
CEIP Las Granjas	Jerez de la Frontera
CEIP Torresoto	Jerez de la Frontera
CEIP Arquitecto Leoz	San Fernando
CEIP El Pino	Sanlúcar de Barrameda
CEIP San Ramón Nonato	Los Barrios
CEIP Andalucía	San Fernando
CEIP El Castillo	Chiclana de la Frontera
CEIP Manuel Portales Garrido	Alcalá del Valle
CEIP Maestro Juan Apresa	Arcos de la Frontera
CEIP Poeta Carlos Álvarez	Jerez de la Frontera
CEIP La Alcazaba	Jerez de la Frontera
CEEE Ntra. Sra. de la Merced	Jerez de la Frontera
CEIP Tajo de las Figuras	Benalup
CEIP La Ina	La Ina
CEIP Los Esteros	San Fernando
CEIP El Mayorazgo	Chiclana de la Frontera
CEIP Ángel Ruiz Enciso	Medina-Sidonia

Forma Joven

Objetivos: Capacitar a chicos y chicas para que elijan las opciones más saludables en cuanto a los estilos de vida: alimentación, actividad física, sexualidad, etc. y en cuanto a su bienestar psicológico y social, así como en la prevención de la accidentabilidad, el tabaquismo y otras adicciones.

Ámbito de actuación: Alumnado de Secundaria, Bachillerato, Ciclos formativos y Universidad.

Relación de Centros Educativos que participan en el programa durante el curso 2012-2013

Denominación	Localidad
CDP Sagrada Familia	Alcalá de los Gazules
IES Bahía de Algeciras	Algeciras

IES Carlos Cano	Los Barrios
CDP Los Pinos	Algeciras
IES Isla Verde	Algeciras
IES Kursaal	Algeciras
IES Ventura Morón	Algeciras
IES Torre del Tajo	Barbate
IES Sierra de Lijar	Olvera
IES Trafalgar	Barbate
IES Columela	Cádiz
IES Rafael Alberti	Cádiz
IES Fernando Savater	Jerez de la Frontera
IES Valdelagrana	El Puerto de Santa María
CEIP Ntra. Sra. del Rosario	El Gastor
IES Padre Luis Coloma	Jerez de la Frontera
IES Alvar Núñez	Jerez de la Frontera
IES Menéndez Tolosa	La Línea de la Concepción
IES Mediterráneo	La Línea de la Concepción
IES Virgen de la Esperanza	La Línea de la Concepción
IES Mar de Poniente	La Línea de la Concepción
IES Sidón	Medina-Sidonia
IES Caepionis	Chipiona
CDP La Salle-Santa Natalia	El Puerto de Santa María
IES Pedro Muñoz Seca	El Puerto de Santa María
CDP La Salle Buen Consejo	Puerto Real
IES Virgen del Carmen	Puerto Real
IES Castillo de Luna	Rota
CEIP Cecilio Pujazón	San Fernando
IES Francisco Pacheco	Sanlúcar de Barrameda
IES Doñana	Sanlúcar de Barrameda
CDP Sagrado Corazón de Jesús	Ubrique
CDP Señora del Buen Consejo	Las Lomas
IES Fuerte de Cortadura	Cádiz
IES Fuente Alta	Algodonales
IES Ntra. Sra. de los Remedios	Ubrique
IES Las Cumbres	Ubrique
IES Asta Regia	Jerez de la Frontera
IES Arroyo Hondo	Rota
IES Castillo de Matrera	Villamartín
IES Pablo Ruiz Picasso	Chiclana de la Frontera
IES El Picacho	Sanlúcar de Barrameda
IES Carlos Castilla del Pino	San Roque
IES San Juan de Dios	Medina-Sidonia
IES Francisco Romero Vargas	Jerez de la Frontera
CPD José Cabrera	Trebujena
IES Sancti Petri	San Fernando
IES La Atalaya	Conil de la Frontera
IES Salmedina	Chipiona

IES José M. Caballero Bonald	Jerez de la Frontera
IES Torre Almirante	Algeciras
IES Fernando Aguilar Quignon	Cádiz
IES Andrés Benítez	Jerez de la Frontera
IES Santo Domingo	El Puerto de Santa María
IES Los Cabezuelos	Arcos de la Frontera
CEIP La Ina	La Ina
CDPEESAR Infanta Doña Cristina	San Fernando
CEIP Aljibe	Jimena de la Frontera
IES Levante	Algeciras
IES Alventus	Trebujena
IES Almunia	Jerez de la Frontera
IES Hozgarganta	Jimena de la Frontera
R.E.R.R.EE.MM. San Roque	San Roque
IES La Caleta	Cádiz
IES Sáinz de Andino	Alcalá de los Gazules
IES El Getares	Algeciras
IES Casas Viejas	Benalup
IES Profesor Antonio Muro	Puerto Real
IES José Luis Tejada Peluffo	El Puerto de Santa María
IES Fuente Grande	Alcalá del Valle
IES Vega de Guadalete	La Barca de la Florida
IES Carlos III	Prado del Rey
IES Sierra Luna	Los Barrios
IES La Janda	Vejer de la Frontera
IES Juan Sebastián Elcano	Sanlúcar de Barrameda
IES Vía Verde	Puerto Serrano
IES La Jarcia	Puerto Real
IES Blas Infante	San Fernando
IES Baelo Claudia	Tarifa
IES El Convento	Bornos
IES Seritium	Jerez de la Frontera
IES Azahar	San Martín del Tesorillo
IES Paterna	Paterna de Rivera
CDP La Salle-Viña	Cádiz
IES La Arboleda	El Puerto de Santa María
IES Las Banderas	El Puerto de Santa María
IES Maestro Francisco Fatou	Ubrique
IES Botánico	Sanlúcar de Barrameda
IES La Pedrera Blanca	Chiclana de la Frontera
IES Las Palomas	Algeciras
IES Guadalpeña	Arcos de la Frontera
IES Almoraima	Castellar de la Frontera
IES Castillo de Fatetar	Espera
Sección de Educación Permanente	Grazalema
IES La Campiña	Guadalcajín
IES Sierra Almenara	Guadiaro

IES Roche	Roche
IES Castillo de Tempul	San José del Valle
IES Villa de Setenil	Setenil
IES Baelo Claudia	Algeciras
IES García Lorca	Algeciras
IES San Telmo	Jerez de la Frontera
IES Dra. Josefa de los Reyes	Jerez de la Frontera
IES Fernando Quiñones	Jerez de la Frontera
IES Sofía	Jerez de la Frontera
IES Antonio Machado	La Línea de la Concepción
IES Astaroth	Rota
IES San Lucas	Sanlúcar de Barrameda
IES La Algaida	Río San Pedro

ÁREA DE INCORPORACIÓN SOCIAL

Consideraciones iniciales

Durante 2013 desde esta área se ha continuado poniendo a disposición de las personas drogodependientes y/o afectadas por el juego patológico un conjunto de programas y actuaciones favorecedoras de una mejor calidad de vida que les faciliten su autonomía personal así como su participación social con el objetivo final de conseguir su incorporación social, es decir que les permita cubrir una serie de necesidades básicas y la realización de una actividad estable así como la participación en su entorno; resultando de vital importancia para conseguirlo la coordinación con los agentes sociales presentes en la comunidad.

Estas actuaciones continúan partiendo del diseño conjunto de itinerarios personalizados por los que se siguen desarrollando acciones dirigidas a la propia persona, y a su entorno social y familiar dado que estos desempeñan un papel fundamental en los procesos de incorporación social.

Partiendo de la idea de que la incorporación social debe realizarse desde las redes normalizadas de la sociedad y dado la reducción de presupuestos llevados a cabo en los últimos años, se han seguido utilizando los recursos específicos y programas que tienen la característica de poderse personalizar y adaptarse a las necesidades de cada caso.

Vivienda de Apoyo a la Reinserción

Podemos definir las Viviendas de Apoyo a la Reinserción (VAR) como un recurso idóneo para aquellas personas que carecen de un sistema de relaciones y de vinculación con el entorno y que han logrado una estabilización en su proceso.

Durante el año 2013 se han dispuesto de 75 plazas en 10 viviendas distribuidas por toda Andalucía. Los ingresos se producen a través de una lista de espera mediante la solicitud que realizan los Centros de Tratamiento Ambulatorio o Comunidades Terapéuticas a la Agencia de Servicios Sociales y Dependencia.

El número de plazas, mediante concierto, en cada una de las Viviendas de Apoyo a la Reinserción, son las siguientes exceptuando las 10 plazas concertadas con Proyecto Hombre (Málaga):

Distribución del número de plazas en VAR en Andalucía, según localidad

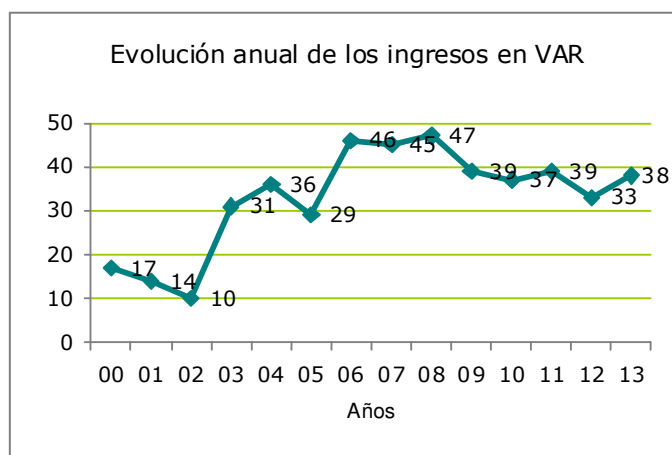
Entidad	Localidad	Plazas
Nueva Juventud de Trille	Cádiz	6
Asociación Mará	Puerto Real	7
Arco Iris	Córdoba	8
Casa de la Esperanza	Granada	7
Cetaf-Estuario	Huelva	8
Aspreato	Huelva	9
Jomad	Málaga	7
Poveda	Sevilla	9
Noesso	Almería	6
Alternativas II	Málaga	8
Total		75

Distribución del número de protocolos enviados, renunciados e ingresos en 2013. Datos absolutos y porcentuales

VAR	Protocolos enviados	Número de renunciados	Número de ingresos	Porcentaje de renunciados	Porcentaje de ingresos
Cádiz	85	34	38	40	44,70
Andalucía	337	176	179	52,22	53,11

Evolución del número de ingresos en VAR

2003	2004	2005	2006	2007	2008	2009	2010	2011	2012	2013
31	36	29	46	45	47	39	37	39	33	38



Durante 2013 se ha producido un pequeño aumento en el número de ingresos en dicho recurso.

Distribución del número de ingresos en VAR, según ámbito de tratamiento y sexo

Equipo	Hombres	Mujeres	Total	% sobre total
Cádiz	10	2	12	31,57
Algeciras	5	0	5	13,15
Jerez	3	2	5	13,15
El Puerto de Santa María	2	0	2	5,26
Rota	0	0	0	0
La Línea	2	1	3	7,89

Equipo	Hombres	Mujeres	Total	% sobre total
Sanlúcar	0	0	0	0
Chiclana	1	0	1	2,63
Puerto Real	1	0	1	2,63
San Fernando	0	0	0	0
Barbate	0	0	0	0
Conil	1	0	1	2,63
Alcalá de los Gazules	0	0	0	0
Villamartín	3	0	3	7,89
Arcos	0	0	0	0
Ubrique	0	0	0	0
Algodonales	0	0	0	0
Total CTA	28	5	33	86,84
Puerto II	3	0	3	7,89
Botafuegos	2	0	2	5,26
Total EAIP	5	0	5	13,15
Total Provincial	33	5	38	100

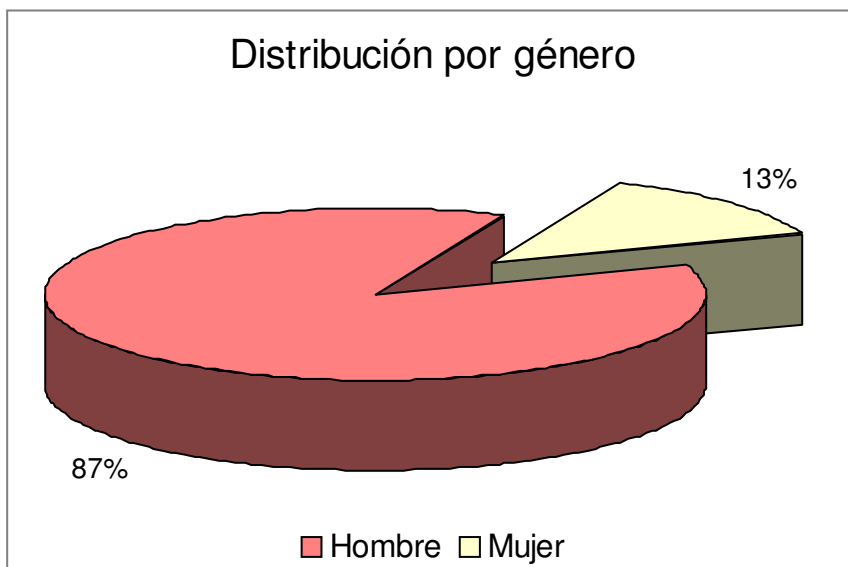
Distribución de la edad media de los ingresos en VAR, según centro de tratamiento

Equipos	Edad Media
Cádiz	42
Algeciras	33,6
Jerez	43,8
El Puerto de Santa María	45
Rota	0
La Línea	43,33
Sanlúcar	0
Chiclana	42
Puerto Real	45
San Fernando	0

Equipos	Edad Media
Barbate	0
Conil	46
Alcalá de los Gazules	0
Villamartín	42
Arcos	0
Ubrique	0
Algodonales	0
Total CTA	42,52
Puerto II	44,66
Botafuegos	27,5
Total EAIP	37,8
Total Provincial	42,1

La edad media de los ingresos ha sido de 42,24 en los hombres y de 41,4 en las mujeres, se continúa en la misma línea de los últimos años.

En relación con el género de las personas ingresadas debemos referir que 33 fueron hombres (87 %) y 5 mujeres (13%).



Distribución de los casos que finalizan en VAR durante 2013 según género y CTA

Equipos	Hombres		Mujeres		Total	
	Valor	Porcentaje	Valor	Porcentaje	Valor	Porcentaje
Cádiz	6	21,42	1	20	7	21,21
Algeciras	8	28,57	1	20	9	27,27
Jerez	3	10,71	2	40	5	15,15
El Puerto de Santa María	1	3,57	0	0	1	3,03
Rota	0	0	0	0	0	0
La Línea	2	7,14	1	20	3	9,09
Sanlúcar	0	0	0	0	0	0
Chiclana	0	0	0	0	0	0
Puerto Real	1	3,57	0	0	1	3,03
San Fernando	0	0	0	0	0	0
Barbate	0	0	0	0	0	0
Conil	0	0	0	0	0	0
Alcalá de los Gazules	0	0	0	0	0	0
Villamartín	3	10,71	0	0	3	9,09
Arcos	0	0	0	0	0	0
Ubrique	0	0	0	0	0	0
Algodonales	0	0	0	0	0	0
Total CTA	24	85,69	5	100	29	87,87
Puerto II	2	7,15	0	0	2	6,06
Botafuegos	2	7,15	0	0	2	6,06
Total EAIP	4	14,3	0	0	4	12,12
Total Provincial	28	100,0	5	100,0	33	100,0

Distribución de los casos que causan salida en VAR según tipo de alta y CTA

Equipo	Total de Casos	Alta Terapéutica	Alta Voluntaria	Alta Disciplinaria	Alta Derivada
Cádiz	7	2	3	2	0
Algeciras	9	5	3	1	0
Jerez	5	0	3	2	0
El Puerto de Santa María	1	1	0	0	0
Rota	0	0	0	0	0
La Línea	3	2	0	1	0
Sanlúcar	0	0	0	0	0
Chiclana	0	0	0	0	0
Puerto Real	1	0	1	0	0
San Fernando	0	0	0	0	0
Villamartín	3	2	1	0	0
Arcos	0	0	0	0	0
Ubrique	0	0	0	0	0
TOTAL CTA	29	12	11	6	0
Puerto II	2	2	0	0	0
Botafuegos	2	1	0	1	0
Total EAIP	4	3	0	1	0
Total Provincial	33	15	11	7	0

Red de Artesanos

La Orden de 14 de diciembre de 2006, publicada en el BOJA número 1, de 2 de enero de 2007, continúa regulando y convocando la participación en el programa Red de Artesanos para la incorporación social de personas drogodependientes y/o afectados por el juego patológico.

Dicho programa concede ayudas a personas con problemas de adicciones y/o afectadas por el juego patológico en proceso de incorporación social, que carecen de la formación adecuada que les dificulta el acceso al empleo, mediante su aprendizaje en talleres, pequeñas y medianas empresa, administraciones y empresas públicas donde recibirán formación práctica y teórica.

Durante el año 2013 la cuantía de la beca no ha sufrido ninguna modificación, continúa siendo de 420 €, no así el número de incorporaciones a dicho programa a pesar del número de personas que se encuentran en lista de espera, que fue de 8 personas. A 31 de diciembre de 2013 procedentes de los diferentes CTAs de la provincia se encontraban 43 personas en lista de espera siendo el total de la misma de 473 para toda Andalucía.

El número total de protocolos enviados durante 2013 fue de 25, correspondiendo 22 a hombres lo que supone el 88% y 3 a mujeres que representa el 12% del total de protocolos enviados a la Agencia de Servicios Sociales y Dependencia. Durante este año se han enviado treinta y dos protocolos menos que durante 2012. El tiempo de permanencia en lista de espera para participar en dicho programa ha sido de 780 días o lo que es lo mismo más de dos años de lista de espera. El número de personas que se encuentran en la misma a 31 de diciembre de 2013 era de 473 a nivel andaluz y en la provincia de Cádiz se encuentran 55 personas en lista de espera que representan el 11,62% del total de la misma.

Ante los datos descritos una pregunta a modo de reflexión ¿es útil este programa actualmente para conseguir los objetivos de incorporación social y laboral de las personas que se encuentran en tratamiento?

Distribución del total de Protocolos enviados en 2013 al programa Red de Artesanos según género y CTA

Equipos	Hombres		Mujeres		Total	Porcentaje
	Valor	Porcentaje	Valor	Porcentaje		
Cádiz	2	9,10	1	33,33	3	12
Algeciras	1	4,54	0	0	1	4
Jerez	4	18,18	0	0	4	16
El Puerto de Santa María	2	9,09	0	0	2	8
Sanlúcar	6	27,27	0	0	6	24
Chiclana	3	13,64	0	0	3	12
Puerto Real	2	9,10	0	0	2	8
San Fernando	1	4,54	0	0	1	4
Barbate	0	0	1	33,33	1	4
Alcalá de los Gazules	0	0	1	33,33	1	4
Algodonales	1	4,54	0	0	1	4
Total CTA	22	100	3	100	25	100
Total Provincial	22	100	3	100	25	100

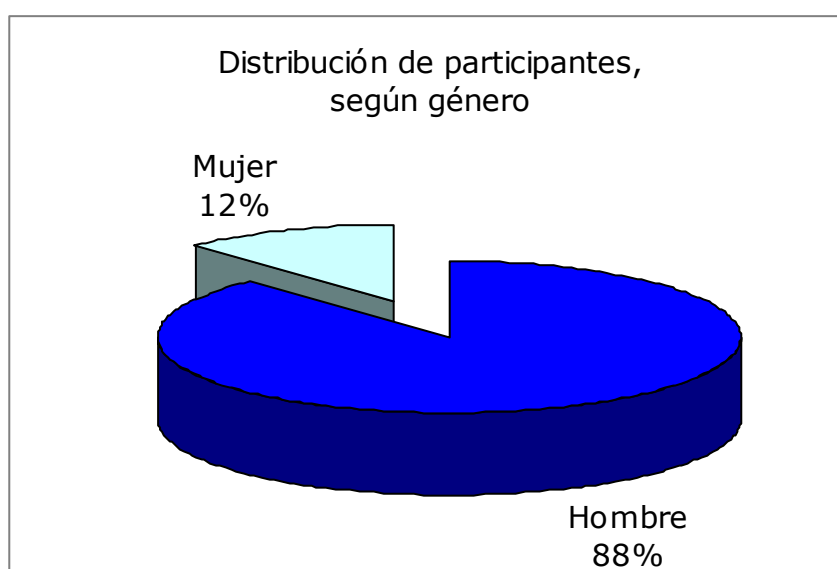
Edad media de las personas a las que se les remite protocolo en 2013 al Programa Red de Artesanos según CTA

Equipos	Edad Media
Cádiz	41,33
Algeciras	41
Jerez	32,25
El Puerto de Santa María	47
Sanlúcar	39
Chiclana	34
Puerto Real	36,50
San Fernando	28
Barbate	43
Alcalá de los Gazules	42
Algodonales	50
Total CTA	38,88
Botafuegos	0
Puerto II	0
Total EAIP	0
Total Provincial	38,88

Total Inicios en programa Red de Artesanos, según género y CTA en 2013

Equipos	Hombres		Mujeres		Total Inicios	Porcentaje Inicios
	Valor	Porcentaje	Valor	Porcentaje		
Cádiz	0	0	2	66,66	2	25
Jerez	2	40	0	0	2	25
El Puerto de Santa María	1	20	1	33,33	2	25
Chiclana	1	20	0	0	1	12,5
Alcalá de los Gazules	1	20	0	0	1	12,5

Equipos	Hombres		Mujeres		Total Inicios	Porcentaje Inicios
	Valor	Porcentaje	Valor	Porcentaje		
Total CTA	5	100	3	100	8	100
Botafuegos	0	0	0	0	0	0
Puerto II	0	0	0	0	0	0
Total EAIP	0	0	0	0	0	0
Total Provincial	5	100	3	100	8	100



Edad media de los que inician programa Red de Artesanos, según género y CTA

Equipos	Hombres	Mujeres
Cádiz	0	40,00
Jerez	31,00	0
El Puerto de Santa María	52,00	42,00
Chiclana	24,00	0
Alcalá de los Gazules	31,00	0
Total CTA	33,80	40,67

Botafuegos	0	0
Puerto II	0	0
Total EAIP	0	0
Total Provincial	33,80	40,67

Distribución de los tipos de salida del Programa Red de Artesanos y género

Tipo de salida	Género	Cádiz	Andalucía
No incorporación	Hombre	1	3
	Mujer	0	0
Cambio de centro colaborador (artesano)	Hombre	1	3
	Mujer	0	1
Encontró trabajo	Hombre	1	8
	Mujer	0	1
Cambio de domicilio del beneficiario	Hombre	0	0
	Mujer	0	0
Fallecimiento	Hombre	0	1
	Mujer	0	0
Causa administrativa o judicial imputables al artesano	Hombre	0	0
	Mujer	0	0
Renuncia expresa del beneficiario	Hombre	1	8
	Mujer	0	0
No mantener contacto con Centro Referencia de forma reiterada	Hombre	3	4
	Mujer	0	0
No asistencia de forma reiterada en horario y fechas establecidas	Hombre	0	9
	Mujer	0	3
No incorporación después de un período de interrupción	Hombre	0	2
	Mujer	0	0
Finalización del periodo de formación previsto inicialmente	Hombre	14	94
	Mujer	3	15
Total		24	152

Distribución de los tipos de salida del Programa Red de Artesanos por CTA

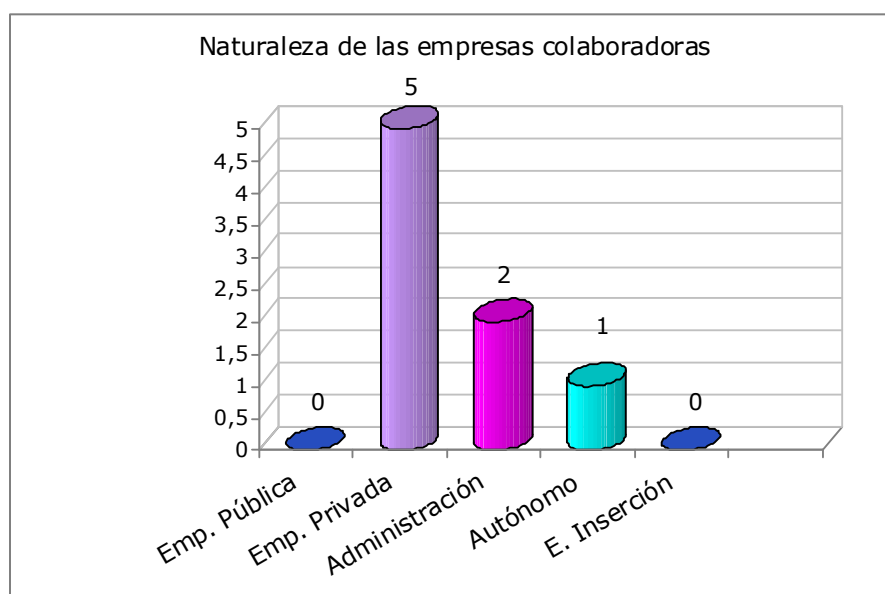
Equipos	No mantener contacto	Cambio de centro colaborador	Cambio de domicilio del beneficiario	Encontró trabajo	Fin periodo de formación	No asistencia en horario establecido	No incorporación	No incorporación tras periodo de interrupción	No mantener contacto con Centro de Referencia	Renuncia expresa del beneficiario	Total
Cádiz	0	0	0	0	1	0	0	0	0	0	1
Algeciras	0	0	0	0	2	0	1	0	0	0	3
Jerez	0	0	0	0	3	0	0	0	0	0	3
El Puerto Santa María	0	1	0	0	3	0	0	0	2	1	7
La Línea	0	0	0	0	1	0	0	0	0	0	1
Sanlúcar	0	0	0	0	3	0	0	0	1	0	4
Chiclana	0	0	0	0	1	0	0	0	0	0	1
Barbate	0	0	0	0	1	0	0	0	0	0	1
Alcalá de los Gazules	0	0	0	0	1	0	0	0	0	0	1
Villamartin	0	0	0	1	1	0	0	0	0	0	2
Total CTA	0	1	0	1	17	0	1	0	3	1	24

Distribución según los tipos de interrupciones en el programa y género

Tipo o causa	Género	Cádiz	Andalucía
Evolución no favorable	Hombre	3	8
	Mujer	0	1
Causas sanitarias graves	Hombre	2	10
	Mujer	0	1
Ingreso en IIPP	Hombre	0	2
	Mujer	0	0
Total		5	22

Relación de Entidades colaboradoras según ámbito territorial

Naturaleza	Cádiz	Andalucía
Empresa Pública	0	3
Empresa Privada	5	14
Administración Pública	2	39
Autónomo	1	3
Organización sindical o patronal	0	1
Empresas de inserción o sin ánimo de lucro	0	0
Total	8	60



Programa de Empleo Arquímedes

El III Plan Andaluz de Drogodependencias que tendrá vigencia desde 2011 a 2017, que aún no ha sido presentado, incluye como objetivo general de Incorporación Social, "favorecer la incorporación social y laboral de las personas con problemas de drogodependencias y otras adicciones mejorando la accesibilidad a los recursos y programas de incorporación sociolaboral de la Red de Drogodependencias y Adicciones, prestando especial atención a los colectivos más vulnerables, excluidos y en riesgo de exclusión social", y para ello se sigue utilizando el programa Arquímedes convocando ayudas de carácter permanente para promover la contratación de drogodependientes y personas afectadas por el juego patológico y facilitar el acceso de estas personas al mercado laboral, incentivando su estabilidad en el empleo mediante contratos de trabajo de carácter indefinido o temporal, siendo necesario complementar con la formación necesaria que permita programar cursos dirigidos especialmente a este colectivo.

El presente programa de subvenciones, queda reglamentada por la ORDEN de 8 de Febrero de 2006 y por la de 29 de Junio de 2007 que modifica ampliando el plazo de presentación de solicitudes para solicitar dichas subvenciones hasta el 15 de octubre, así como el Decreto 282/2010, de 4 de mayo, por el que se aprueba el Reglamento de los Procedimientos de Concesión de Subvenciones de la Administración de la Junta de Andalucía.

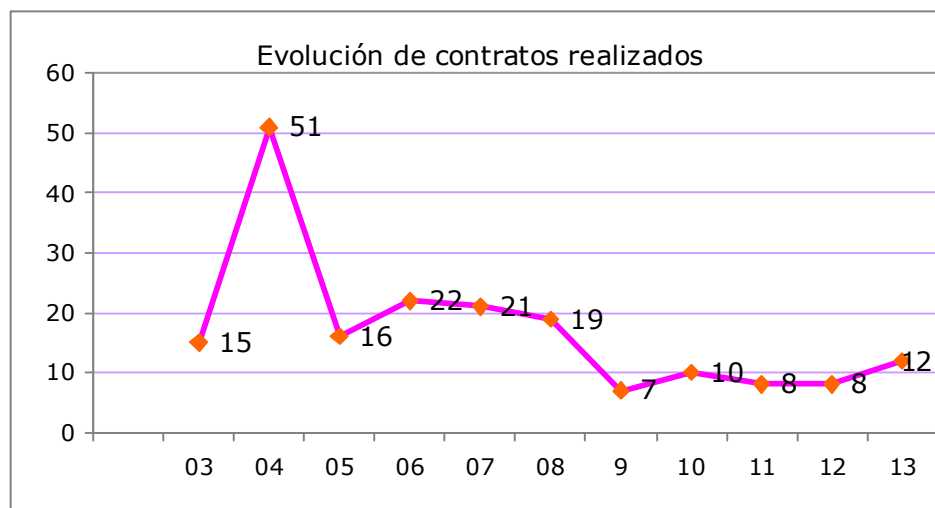
El Programa Arquímedes, financiado por el Fondo Social Europeo (FSE), pretende, a través de la contratación de personas afectadas por una drogodependencia o por juego patológico, su futura incorporación al mercado laboral. Por lo tanto los objetivos de este programa continúan siendo la promoción de la autoeficacia y la responsabilidad personal, propiciando la eliminación de resistencias que dificultan la normalización de la persona con problemas de adicciones o afectadas por el juego patológico.

Solicitudes y contratos realizados, según Equipos de Tratamiento

Equipos	Solicitudes	Contratos realizados
Algeciras	2	2
La Línea	1	1
Alcalá de los Gazules	1	1
Villamartín	3	3
Ubrique	7	5
Algodonales	3	0

Evolución anual del número de personas contratadas

	2003	2004	2005	2006	2007	2008	2009	2010	2011	2012	2013
Cádiz	15	51	16	22	21	19	7	10	8	8	12



Presupuesto

Dirigido a	Importe
Públicas	25.274,93 €
Privada	8.834 €

Programa de actuación y coordinación en materia de menores a los que se les impone medidas de carácter ambulatorio por consumo de drogas

Durante 2013 hemos continuado con la gestión de dicho programa, es decir con la intervención del menor al que le son impuestas medidas de libertad vigilada con tratamiento de su drogodependencia, por el órgano judicial competente con el objeto de facilitar la recuperación del mismo, coordinando todas las acciones paralelas en las que intervienen el nivel familiar, escolar, sanitario y de servicios sociales los cuales juegan un papel predominante en la prevención, detección precoz y, si procede, en el tratamiento oportuno. La articulación y coordinación, entre todos estos ámbitos, es muy necesaria y requieren de estrategias de intervenciones diferentes, enlazadas entre sí y con los adecuados elementos de supervisión y seguimiento.

Al igual que en los años anteriores desde mayo de 2010 se ha continuado con el desarrollo de este programa y la coordinación se realiza entre la Delegación Provincial de la Consejería de Justicia e Interior de la Junta de Andalucía (a través del Departamento de Justicia Juvenil y sus correspondientes Equipos de Actuación: Centros de internamiento, equipos de medio abierto y grupos de convivencia educativa) y el Área de Desarrollo y Bienestar Social de la Diputación Provincial de Cádiz, a través del Servicio Provincial de Drogodependencias y sus correspondientes centros de tratamiento. Durante 2013 estos son los datos más significativos de los protocolos recibidos en el Servicio Provincial de Drogodependencias y derivados a los diferentes centros de tratamiento de la provincia:

Distribución del total de casos derivados según CTA al que se deriva y género

Equipos	Hombres		Mujeres		Total casos derivados	Porcentaje inicios
	Valor	Porcentaje	Valor	Porcentaje		
Cádiz	6	5,88	0	0	6	5,42
Villamartin	5	4,90	0	0	5	4,5
Arcos	1	0,99	0	0	1	0,9
Ubrique	0	0	1	11,11	1	0,9
Algodonales	0	0	0	0	0	0
Algeciras	4	3,92	1	11,11	5	4,5
Jerez	13	12,74	0	0	13	11,71
El Puerto de Santa María	7	6,86	2	22,22	9	8,1

Equipos	Hombres		Mujeres		Total casos derivados	Porcentaje inicios
	Valor	Porcentaje	Valor	Porcentaje		
Rota	7	6,86	1	11,11	8	7,2
La Línea	1	0,99	0	0	1	0,9
Barbate	19	18,62	1	11,11	20	18,01
Conil	1	0,99	0	0	1	0,9
Alcalá de los Gazules	2	1,96	0	0	2	1,8
Sánlúcar	4	3,92	1	11,11	5	4,5
Chiclana	11	10,78	1	11,11	12	10,82
Puerto Real	6	5,88	0	0	6	5,42
San Fernando	15	14,71	1	11,11	16	14,42
Total CTA	102	100	9	100	111	100

Del total de casos derivados a los CTA durante 2013 que fueron 111, 78 tenían que cumplir una medida de libertad vigilada en firme o una medida cautelar hasta la celebración de juicio, y de los otros 33 restantes, uno de los protocolos fue anulado tras realizar la derivación al CTA de Jerez dado que había iniciado la medida en otra entidad y la iba a finalizar en la misma.

Del total de casos derivados en el CTA de Barbate tras la valoración diagnóstica, dos expedientes no reunían criterios diagnósticos para iniciar tratamiento, uno en el CTA de Chiclana y tres en el CTA de Puerto Real.

Todos los protocolos remitidos a los CTA de la provincia contaban al 100% con: Copia de las medidas judiciales impuestas en sentencia o auto del menor, copia del informe del equipo técnico de fiscalía y copia del inicio de la medida de libertad vigilada.

Distribución de la situación de los protocolos una vez iniciada la medida hasta el 31/12/13

Equipos	Abandono	No acude a la acogida	Solo acude a 1ª entrevista	Suspensión de la medida derivación a otros recursos	Ingresa en Centro de Internamiento	Finalizó la medida de internamiento y continúa L.V. en su provincia	Finaliza la medida	Alta Voluntaria
Cádiz	1	0	0	0	0	0	3	0
Algeciras	3	0	0	0	0	0	0	0
Jerez	0	2	0	0	0	0	3	0

Equipos	Abandono	No acude a la acogida	Solo acude a 1ª entrevista	Suspensión de la medida derivación a otros recursos	Ingreso en Centro de Internamiento	Finalizó la medida de internamiento y continúa L.V. en su provincia	Finaliza la medida	Alta Voluntaria
El Puerto de Santa María	3	0	0	0	0	0	1	0
Rota	1	1	0	0	0	0	2	0
La Línea	0	1	0	0	0	0	0	0
El Puerto de Santa María	2	0	0	0	0	0	1	0
Sanlúcar	0	0	0	0	0	0	3	0
Chiclana	2	1	0	0	0	0	4	0
Puerto Real	0	1	0	2	0	0	1	0
San Fernando	3	0	0	0	0	0	5	0
Barbate	6	0	1	0	0	0	3	1
Conil	0	0	0	0	0	0	0	0
Alcalá de los Gazules	1	0	0	0	0	0	1	0
Villamartín	0	1	0	1	0	0	1	0
Arcos	0	0	0	0	0	0	0	0
Ubrique	0	0	0	0	0	0	0	0

De los 111 protocolos derivados a los CTA, se exponen aquellos datos más significativos:

- 77,47% la droga propuesta para iniciar el tratamiento era cannabis.
- 2,70% fue por alcohol.
- 4,50% fue por benzodiacepinas.
- 4,50% fue por cocaína y estimulantes.
- 1,80% fue por hipnóticos y sedantes.
- 3,60% fue por tabaco.

Programa de Asesoramiento Jurídico

Dentro de este programa, resultante del Convenio de Colaboración suscrito entre la actualmente Agencia de Servicios Sociales y Dependencia y la Federación Andaluza de Drogodependencias y SIDA "ENLACE", se ha continuado con el asesoramiento jurídico que sirve para atender los casos de personas que, encontrándose en algún recurso de la Red Asistencial de Drogodependencias, tuviesen alguna causa pendiente que dificulte su proceso de incorporación social.

El total de profesionales que ha atendido este programa en la provincia de Cádiz ha sido de dos profesionales al igual que en 2012.

Número de procedimientos iniciados por Equipo de Tratamiento y % respecto de los iniciados a nivel andaluz

Equipos	Nº de Procedimientos	% Respecto Total Autonómico
Cádiz	216	7,96
Algeciras	104	3,83
Jerez	154	5,68
El Puerto de Santa María	34	1,25
Rota	5	0,18
La Línea	137	5,05
Sanlúcar	122	4,50
Puerto Real	29	1,06
San Fernando	125	4,61
Villamartín	16	0,55
Arcos	3	0,11
Ubrique	1	0,03
Algodonales	3	0,03
Total CTA	946	34,84
Botafuegos	84	3,09
Puerto II	4	0,14
Total EAIP	88	3,23
Total Provincial	1037	38,25

Número de procedimientos iniciados por tipos en el ámbito provincial (incluidas CT Tarifa, CT La línea y CT Girasol)

Demanda	Núm. Procedimientos	% Respecto Total
Administrativo Menores	7	0,67
Administrativo Sanciones por Consumo	19	1,82
Familia Crisis Matrimoniales	20	1,92
Familia Hijos	42	4,02
Otras Administrativo	49	4,69
Otras Civil	60	5,75

Otras Laboral y Seguridad Social	23	2,20
Otras Mercantil	2	0,19
Penal Mayores	762	72,99
Penal Menores	4	0,38
Penitenciario	37	3,54
Tramitación Justicia Gratuita	19	1,82
Total	1.044	100,0%

El número de procedimientos iniciados en 2013 en la provincia de Cádiz representa el 38,50% del total abierto en Andalucía, que fue de 2.711 procedimientos. De ellos, se han cerrado a lo largo del año 15 que representan el 1,44% sobre el total de procedimientos iniciados.

Del total de procedimientos iniciados, el 86,98% corresponde a hombres y el 13,01% a mujeres.

Número de procedimientos "Penal Mayores" iniciados según tipo de sustancia y género de los casos

Tipo de sustancia	Hombre		Mujer		Total	
	n	%	n	%	n	%
Alcohol	123	16,14	12	1,57	135	17,72
Alprazolam	29	3,81	0	0,00	29	3,81
Benzodiacepina. Cloracepato dipotá-sico	1	0,13	0	0,00	1	0,13
Benzodiacepinas sin especificar	5	0,66	0	0,00	5	0,66
Benzodiacepina. Lormetacepam	1	0,13	0	0,00	1	0,13
Cannabis	49	6,43	0	0,00	49	6,43
Cannabis. Planta	2	0,26	0	0,00	2	0,26
Cannabis. Resina	6	0,79	1	0,13	7	0,92
Cocaína. Base libre de cocaína	70	9,19	16	2,10	86	11,29
Cocaína (Clorhidrato)	127	16,67	10	1,31	137	17,98
Cocaína. Otro derivado de la cocaína especificado	2	0,26	0	0,00	2	0,26
Cocaína sin especificar	57	7,48	2	0,26	59	7,74
Heroína	66	8,66	9	1,18	75	9,84
Heroína con clorhidrato de cocaína (speedball)	18	2,36	4	0,52	22	2,89
Heroína+cocaína base (Rebujado, revuelto)	110	14,44	16	2,10	126	16,54

Tipo de sustancia	Hombre		Mujer		Total	
	n	%	n	%	n	%
Juego patológico	3	0,39	0	0,00	3	0,39
MDMA y derivado feniletilamina. MDA	2	0,26	0	0,00	2	0,26
MDMA y derivado feniletilamina. Derivado de la feniletilamina sin especificar	2	0,26	0	0,00	2	0,26
Opiáceos	4	0,52	0	0,00	4	0,52
Opiáceos sintéticos. Metadona	12	1,57	0	0,00	4	0,52
Nicotina. Tabaco	0	0,00	2	0,26	2	0,26
Otras sustancias psicoactivas sin especificar	1	0,13	0	0,00	1	0,13
Total	690	90,55	72	9,45	762	100

Otros programas de Incorporación Social

Convocatoria de subvenciones 2013

A la vista del informe emitido por la Comisión de Evaluación de las solicitudes presentadas al amparo de la Convocatoria de Subvenciones en régimen de concurrencia competitiva del Área de Desarrollo y Bienestar Social de la Excm. Diputación Provincial de Cádiz, publicada en el Boletín Oficial de la Provincia núm. 139, de 23 de julio de 2013, siendo la aplicación presupuestaria de 10.000,00 € y aprobada la propuesta de resolución definitiva mediante Decreto de fecha 25 de octubre de 2013, en virtud de la resolución del Presidente publicada en el BOP de 31 de octubre de 2013, se resolvió conceder a las entidades y proyectos que se mencionan las cantidades siguientes:

Entidad	Proyecto	Importe
ALTERNATIVAS. Coordinadora Comarcal contra las drogodependencias	Alternativa Inserta	1.466,09 €
Mujer Gades. Hermanas Oblatas del Sto Redentor. Centro Social Polivalente	Promoción e Inserción sociolaboral de mujeres en grave riesgo de exclusión social	1.760,48 €
ARCHI. Asociación de Alcohólicos Rehabilitados de Chiclana	Apoyo al Tratamiento e Incorporación Social de Enfermos/as alcohólicos/as y Familiares".	1.521,67 €
Asociación Benéfica "Obra Social Vida y Esperanza"	Reconstruyendo El Nido	1.203,45 €

Fundación C.E.S.J.E. (Proyecto Hombre Provincia de Cádiz)	Programa de atención a personas reclusas en los Centros Penitenciarios de la Provincia de Cádiz con problemas de Drogodependencias	1.422,26 €
Fundación Pharos	"Pharos Inserta"	1.094,05 €
Nuevo Hogar Betania	Centro Residencial para personas sin hogar Nuevo Hogar Betania	1.532,00 €

Programa de actuación social en espacios naturales de Andalucía 2013

El Convenio firmado el 12 de diciembre de 2012 entre la Consejería de Salud y Bienestar Social, la Consejería de Agricultura, Pesca y Medio Ambiente y la Fundación "La Caixa" en materia de Espacios Naturales, posibilitó una nueva convocatoria para personas que se han podido beneficiar del Programa de Espacios Naturales en Andalucía en 2013 como un proyecto que favorece la incorporación social de personas desfavorecidas al tiempo que contribuye a la conservación y el aprovechamiento de los Espacios Naturales propios de la Comunidad Autónoma Andaluza. De este modo, mediante la capacitación y la contratación de las personas beneficiarias, se sigue potenciando la ejecución de proyectos de mejora medioambiental en nuestra comunidad autónoma. La actuación medioambiental se está desarrollando en el Parque Natural de Los Alcornocales y, tras la propuesta de cinco candidatos en tratamiento en los CTAs de Algeciras y La Línea, fueron contratados tres personas, dos del CTA de Algeciras y uno del CTA de La Línea, desde septiembre de 2013 hasta marzo de 2014.